

Ermont magazine

L'INFORMATION MUNICIPALE

DOSSIER

Les grands enjeux de 2016



ACTUS

ACTUS

PORTRAIT

Semaine de la femme
du 5 au 15 mars

➤ page 6

Un Ermontois à la coupe
du monde de footgolf

➤ page 8

Daniel Blackstone,
organiste

➤ page 24



Capiro Clinique Claude Bernard

9 avenue Louis Armand 95120 ERMONT
01 30 72 33 33

CHIRURGIE
CHIRURGIE ROBOTIQUE
ORTHOPEDIE - HYPERSPECIALISTES
MATERNITE / NEONATOLOGIE
MEDECINE
ENDOSCOPIE
CENTRE HEMODIALYSE

KINESITHERAPIE
REEDUCATION
01-30-72-33-33

LABORATOIRE
D'ANALYSES MEDICALES
01-30-72-35-30

RADIOLOGIE/SCANNER/IRM
01-30-72-33-30

URGENCES 24h/24 : 01-30-72-35-17



A 200 mètres de la Gare RER Ermont/Eaubonne
www.clinique-claude-bernard.fr



Clinique Vétérinaire de la Vallée



Consultations sur RDV
de préférence

- DU LUNDI AU VENDREDI
8H30-12H 14H-19H30
- LE SAMEDI
8H30-12H 14H-18H

se situe à 400 mètres de
la gare RER de ERMONT EAUBONNE

86 Rue du Général Leclerc
95120 Ermont

Tél. 01 34 14 40 40

360°



Voyez l'avenir
sous un nouvel angle !
DERNIÈRES OPPORTUNITÉS DE
DEVENIR PROPRIÉTAIRE
À 250 M DE LA GARE
"ERMONT-EAUBONNE".

bougues-immobilier.com
0 810 002 449
PREMIER APPEL LOCAL

ESPACE DE VENTE
ANGLE RUE DE LA GARE ET D909
95120 ERMONT

**Bougues
Immobilier** 
Bien plus pour vous

■ Éditorial	p. 3
■ Retour en images	p. 4
■ En bref	p. 5
■ Actus	p. 6
■ Associations	p. 10
■ DOSSIER	

Les grands enjeux de 2016

p. 11



■ Culture	
Spectacles	p. 16
Actualités	p. 18
Festival	p. 19
Au cinéma	p. 20
■ Agenda	p. 21
■ Tribunes du conseil municipal	p. 22
■ Vie pratique	p. 23
■ Portrait	
Daniel Blackstone, organiste	p. 24

La mise aux normes handicap à Ermont

En septembre 2014, l'ordonnance relative à la mise aux normes handicap des établissements recevant du public (ERP) mais aussi la voirie et l'ensemble des équipements a été publiée et le parlement l'a définitivement validée en juin 2015. Ce dispositif prévoit 9 ans pour son application sur l'ensemble du territoire et les établissements (publics ou privés) et collectivités qui ne s'y seront pas conformées dans les délais se verront infliger de lourdes pénalités. L'ensemble de ces règles vise toutes les formes de handicap, ce qui le rend particulièrement complexe et onéreux.

La commune d'Ermont compte une soixantaine de bâtiments municipaux recevant du public, des écoles aux gymnases, du théâtre à la mairie. La municipalité a fait établir voici quatre ans un diagnostic global et détaillé de l'état de son patrimoine, qu'il s'agisse de son accessibilité, de son isolation ou de sa vétusté. Sur la base de ce diagnostic un premier état des lieux a été dressé et d'importants travaux de mise en conformité ont été effectués, en commençant par la voirie (chaussée, trottoirs). La mise aux normes des bâtiments est la phase la plus importante et celle dont le coût est le plus élevé, puisqu'il se chiffre par millions d'euros. Comme dans toutes les communes, une évaluation est faite afin de distinguer les équipements déjà aux normes (les plus récents), ceux qui doivent l'être et ceux qui ne pourront pas l'être (les plus anciens ou ceux pour lesquels le coût de mise aux normes est trop élevé).

Par ailleurs, il a fallu analyser la situation par type d'équipement. Ainsi, si toutes les écoles devront avoir une mise aux normes minima, il n'est pas envisageable, car cela excéderait les moyens de la commune, de doter toutes les écoles d'ascenseurs : la moitié des écoles, réparties dans les différents quartiers de la ville, seront donc intégralement équipées afin que les élèves en situation de handicap puissent y être accueillis. Il en ira ainsi de tous les types d'équipements publics.

L'agenda d'accessibilité d'Ermont s'intègre donc dans la politique générale de la municipalité dans ce domaine : la priorité, outre les travaux de mise aux normes, a été l'accession des personnes en situation de handicap à tous les services de la ville, qu'ils soient administratifs, sociaux, sportifs ou culturels. La dernière initiative a été en 2015 la mise en place du dispositif ACCEO pour les personnes atteintes d'un handicap auditif afin de leur permettre d'accéder à tous les services de la ville.



Ce travail ne peut réussir qu'avec la participation de tout le monde associatif et notamment de celui qui œuvre dans le domaine du handicap et je les remercie de leur action décisive au sein des instances municipales.

Hugues PORTELLI,
votre Maire

Si vous ne recevez pas normalement le magazine municipal, contactez la société Champar au n° vert suivant 0 800 07 12 50.



Magazine imprimé avec des encres végétales sur papier issu de la gestion durable des forêts. Le magazine est imprimé sur du papier 60% recyclé.

Magazine de la ville d'Ermont édité par la Direction de la Communication, de l'Information, de la Documentation et des Archives de la ville d'Ermont – Mairie, 100 rue Louis-Savoie, BP 40083, 95123 Ermont Cedex – 01 30 72 38 38 – mairie@ville-ermont.fr – ermont.fr – Directeur de la publication : Hugues Portelli - Rédactrice en chef : Sophie Gaultier - Comité de rédaction : Lucie Benoist, Nathalie Morelle, Xavier-Alexandre Reliant - Photographies et couverture : Lauriane Charton - Réalisation de la maquette : **scopocommunication** – 585 rue de la Juine, 45160 Olivet – 02 38 63 90 00 - Mise en page de la maquette : BDSA l'Agence – 63 quai George V – 76600 Le Havre – 02 35 19 21 16 - Régie publicitaire : CMP 06 87 55 08 32 – Impression : RAS – 95400 Villiers-le-Bel – 01 39 33 01 01 - Tirage : 16000 exemplaires - Publication mensuelle - Distribution : Champar - Dépôt légal : mars 2016 - ISSN : 0296-015X.



LA CRÈCHE FAMILIALE EN FÊTE

15 JANVIER

Une quarantaine de familles, vingt-quatre assistantes maternelles et l'équipe de la crèche familiale Les Marmousets se sont réunis autour de jeux et de galettes des rois pour fêter la nouvelle année.



**DÉPOSEZ
VOS PHOTOS SUR
ERMONT.FR**



CHAMPIONNAT D'ÉCHECS

16 ET 17 JANVIER

Au Gymnase Gaston-Rebuffat, 60 joueurs ont participé au tournoi d'échecs organisé par le club d'échecs ermontois, en partenariat avec le Comité val-d'oisien des échecs, en présence de Florence Mary, Maire Adjointe Chargée de la Jeunesse et des Sports.



CONFÉRENCE SENIORS

29 JANVIER

Comment se protéger des accidents vasculaires cérébraux était le thème de la conférence organisée par le CCAS à l'Espace Jeunesse qui a réuni 70 seniors.



TOURNOI DE JEUX VIDÉOS

27 JANVIER

La Direction Jeunesse et Sports a organisé un tournoi FIFA 16® sur console, réunissant 28 joueurs répartis en 7 poules.



THÉ DANSANT

28 JANVIER

Près de 250 seniors ont assisté au spectacle *Magic voyage cabaret*, proposé par OLB Production. Un vrai succès !

Réunion publique

Afin de s'adapter à l'évolution du cadre législatif et de renforcer la préservation de l'environnement, la ville a entrepris la révision de son Plan local d'urbanisme (PLU).



© Image In Air

Le Projet d'aménagement et de développement durable (PADD)

Dans un premier temps, la Municipalité a élaboré un Projet d'aménagement et de développement durable (PADD) et retenu trois orientations pour une ville dynamique, jardinée et en mouvement :

- garantir une croissance équilibrée de la ville ;
- promouvoir la construction d'une ville verte et jardinée qui prend en compte les enjeux environnementaux ;
- valoriser le territoire d'Ermont pour consolider l'accueil et la solidarité.

Le plan de zonage et le règlement

La deuxième étape consiste actuellement en l'adoption d'un nouveau règlement et l'élaboration d'un plan de zonage. L'objectif est de diviser le territoire en plusieurs zones (zones urbaines, zones naturelles...) et de construire un règlement, pour chaque zone. Pour cela, la Municipalité organise une réunion publique de présentation et de concertation **mardi 5 avril à 20 h** au Théâtre Pierre-Fresnay.

Lancement de l'enquête publique

Septembre 2016 marquera le début de l'enquête publique. Tous les documents seront consultables en mairie avec la présence d'un commissaire enquêteur pour recueillir les avis des Ermontois. Enfin, le nouveau Plan local d'urbanisme sera proposé au conseil municipal de décembre 2016.

↳ Services techniques

Mairie bâtiment B – 100 rue Louis-Savoie – 95120 Ermont

Enquête Insee

L'Institut national de la statistique et des études économiques (Insee), en partenariat avec l'Observatoire national de la délinquance et des réponses pénales, réalise une enquête jusqu'au 30 avril sur le cadre de vie et la sécurité. Certains d'entre vous ont été sélectionnés pour y participer. L'enquêtrice Insee, Line Leceuve, est munie d'une carte officielle et vous serez prévenu individuellement par courrier. Réservez-lui un bon accueil.

Des ambassadeurs du tri

Le syndicat Émeraude a recruté 24 jeunes en service civique pour participer à des actions de communication sur le territoire jusqu'en juillet prochain. Sensibilisation en porte à porte, animations en pied d'immeubles ou dans les écoles... ce sont désormais vos interlocuteurs privilégiés pour toutes les questions de collecte sélective.

↳ www.syndicat-emeraude.com

Conseil municipal

Le conseil municipal se tiendra **jeudi 17 mars, à 20 h 45**, en salle Jacques Berthod (Mairie Bâtiment B). Le conseil municipal est ouvert au public.

Places en crèche : mode d'emploi

La commission Petite Enfance se réunit en mars et avril 2016 pour attribuer les places disponibles dans les structures de la ville, selon l'ordre d'inscription sur la liste d'attente et l'âge de l'enfant.

- **En cas d'attribution**, vous serez contacté par téléphone par le service Petite Enfance afin de valider la proposition. Une fois votre accord obtenu, une lettre officielle vous sera envoyée en vous précisant le lieu et la date de début d'accueil de votre enfant, le nombre de jours et les horaires d'accueil du contrat, ainsi que la personne à contacter pour le rendez-vous d'inscription dans la structure concernée.
- **Si vous n'avez pas eu de place attribuée**, un courrier officiel vous sera envoyé dans ce sens, durant la première quinzaine de mai 2016, afin que vous puissiez vous organiser au mieux pour la garde de votre enfant. Nous vous conseillons, dans ce cas, de vous rapprocher de Madame Christine Gespach, animatrice du Relais assistantes maternelles, joignable au 01 34 13 64 52, pour vous accompagner dans vos démarches.

↳ **Service municipal Petite enfance**
01 30 72 37 95

Semaine de la femme

Du samedi 5 au mardi 15 mars, la ville d' Ermont, les centres socio-culturels et la maison de quartier, organisent la Semaine de la femme. Dix jours rien que pour vous, mesdames ! Suivez le programme, original, haut en couleur et en créativité, des animations dans les centres socio-culturels et la maison de quartier !

Attention, les places sont limitées pour les animations nécessitant des inscriptions. Les inscriptions se font directement dans la structure concernée.



SAMEDI 5 MARS

- **10 h > 17 h : vide-dressing.** Centre socio-culturel des Chênes
- **13 h 30 > 17 h : atelier de conseil en image.** Centre socio-culturel des Chênes

LUNDI 7 MARS

- **14 h > 18 h : vide dressing.** Centre socio-culturel des Chênes
- **14 h 30 > 17 h 30 : atelier de conseil en image** (Avoir confiance en soi) accompagné d'une professionnelle. Sur inscription (2,50 € pour les Ermontois, 3,25 € hors Ermont). Centre socio-culturel François-Rude

MARDI 8 MARS

- **10 h > 18 h : vide dressing.** Centre socio-culturel des Chênes
- **De 9 h 30 > 11 h : Café gourmand.** Centre socio-culturel François-Rude
- **13 h 30 > 17 h : atelier pâtisserie.** Gratuit sur inscription. Centre socio-culturel François-Rude

MERCREDI 9 MARS

- **10 h > 18 h : vide dressing.** Centre socio-culturel des Chênes
- **13 h 30 > 17 h 30 : Café gourmand et atelier manucure** (il est conseillé d'apporter son matériel). Gratuit sur inscription. Centre socio-culturel François-Rude
- **9 h > 11 h : Café gourmand.** Gratuit ouvert à tous. Maison de Quartier des Espérances
- **14 h > 17 h : atelier créatif « Crée ton bijou ».** Gratuit sur inscription. Maison de Quartier des Espérances

JEUDI 10 MARS

- **10 h > 12 h : vide dressing.** Centre socio-culturel des Chênes
- **12 h > 14 h : resto éphémère spécial femmes.** Sur inscription (2,50 € pour les Ermontois / 3,25 € hors Ermont). Centre socio-culturel des Chênes
- **14 h 30 > 17 h 30 : conseils soin du visage/maquillage** (il est conseillé d'apporter son matériel). Gratuit sur inscription. Centre socio-culturel François-Rude



- **14 h 30 > 16 h : atelier créatif « customisation d'un objet ».** Gratuit sur inscription. Maison de Quartier des Espérances

VENDREDI 11 MARS

- **10 h > 12 h : vide dressing.** Centre socio-culturel des Chênes
- **13 h 30 > 17 h 30 : Café gourmand et atelier séance photo.** Gratuit sur inscription. Centre socio-culturel François-Rude

- **14 h > 17 h : atelier de conseil en image** accompagné d'une professionnelle. Sur inscription (2,50 € pour les Ermontois / 3,25 € hors Ermont). Maison de Quartier des Espérances
- **20 h 30 : Le Mariage de Figaro de Beaumarchais.** Tarif : 12,25 €, inscription dans les centres socio-culturels et à la maison de quartier. Théâtre Pierre-Fresnay

DIMANCHE 13 MARS

Journée du sport féminin, animations autour du football féminin, proposées par le club AS Ermont.



MARDI 15 MARS

- **Dès 19 h des bénévoles :** « si on parlait de bénévolat », bénévolat au féminin, échanges et témoignages avec l'association France bénévolat, suivie d'un moment convivial. Mairie salle des mariages

Une partie des ateliers est menée par des bénévoles sur la base de la valorisation et de la transmission de savoir-faire.

Véritables soutiens pour les équipes et pour les habitants, les bénévoles ont un rôle essentiel au sein des centres socio-culturels et de la maison de quartier.

CENTRE SOCIO-CULTUREL FRANÇOIS RUDE

Allée Jean de Florette
01 34 44 24 60

CENTRE SOCIO-CULTUREL DES CHÊNES

9 rue Utrillo – 01 34 14 32 65

MAISON DE QUARTIER DES ESPÉRANCES

112 rue du 18 Juin
01 34 15 75 07

1, 2, 3... Plongez

Samedi 12 mars prochain, Ermont participe pour la 9^e année consécutive à la Nuit de l'eau, en partenariat avec la Fédération française de natation et l'UNICEF France.



© Eric Isselée / Fotolia

Au programme, des animations festives, éducatives et solidaires à la piscine municipale Marcellin-Berthelot. Comme chaque année, une urne recueillera vos dons pour l'UNICEF. Les fonds récoltés à cette occasion serviront à venir en aide aux enfants défavorisés, en améliorant l'accès à l'eau potable.

AU PROGRAMME :

- de 17 h 30 à 20 h, des baptêmes de plongée seront proposés pour tous à partir de 8 ans, encadrés par le club Les amis de la plongée sous-marine (APSM) ;
- de 17 h 30 à 18 h 45, deux lignes d'eau seront réservées aux enfants pour un parcours aquatique ;
- de 18 h 45 à 20 h, vous pourrez vous initier au water polo ou simplement profiter d'une baignade nocturne ;
- de 20 h 15 à 21 h, des séances d'aquagym pour tous seront proposées par les maîtres-nageurs de la piscine ;
- de 21 h à 21 h 45, un spectacle de ballet aquatique sera présenté par Ermont natation artistique (ENA).

La ville d'Ermont a récolté 720 euros en 2015. Nous comptons sur vous cette année pour faire encore grimper cette cagnotte !

➤ NUIT DE L'EAU

Samedi 12 mars, de 17 h 30 à 22 h 30
Piscine municipale Marcellin-Berthelot
11 rue Berthelot – 01 34 15 98 73

COMITÉ UNICEF VAL-D'OISE

Unicef95@unicef.fr
www.unicef.fr

+ d'infos sur
lanuitdeleau.com

Parents, rencontrez votre futur baby-sitter



UNE FORMATION SUR MESURE

Le Point information jeunesse (PIJ) de la Direction Jeunesse et Sports, en partenariat avec la Direction de l'Action Éducative, le Service municipal Petite Enfance et la Direction des Ressources Humaines, proposent aux jeunes Ermontois, de 16 à 25 ans de se former au baby-sitting. 10 jeunes ont ainsi participé à la formation de février 2016. Pendant ces quatre journées, les jeunes étaient répartis en petits groupes et ont appris, notamment, à prendre soin des bébés et des enfants. Une journée était consacrée aux soins spécifiques à apporter aux enfants et à la délivrance du PSC1 (Prévention et

secours civiques de niveau 1). Les stagiaires se sont également rendus une journée en accueil de loisirs. Enfin, ils ont été formés aux droits et devoirs des salariés (rémunération, contrat de travail...).

UNE RENCONTRE AVEC LES PARENTS

À l'issue de ces quatre journées, les parents sont invités à l'Espace Jeunesse, dans la salle polyvalente, pour rencontrer les jeunes, **vendredi 11 mars, entre 18 h et 20 h 30**.

À cette occasion, l'ensemble des jeunes Ermontois ayant suivi la session de formation délivrée pendant les dernières vacances scolaires seront prêts à échanger avec les parents intéressés.

CV à l'appui, les parents pourront faire plus ample connaissance avec eux, et en apprendre plus sur leurs expériences et leurs disponibilités. Les animateurs du PIJ seront également présents pour répondre aux questions.

Tout au long de l'année, le Point information jeunesse (PIJ) met en relation les parents et les baby-sitters. Venez consulter les profils et disponibilités des baby-sitters ermontois au PIJ.

Qu'en pense Agnès Charpentier, maman Ermontoise ?

«Après avoir rencontré trois ou quatre baby-sitters, mon mari et moi avons eu le coup de cœur pour une jeune fille, dont les disponibilités correspondaient aux nôtres. Dès le lendemain nous l'appelions pour lui proposer un contrat. Depuis, elle s'occupe toujours de notre fille, l'emmène à l'école et va la chercher le soir à l'accueil de loisirs. »

ADJOINTE AU MAIRE
CHARGÉE DE LA JEUNESSE,
DES SPORTS ET DES CENTRES
SOCIO-CULTURELS :



Mme Florence Mary

DIRECTION JEUNESSE ET
SPORTS
37 bis rue Maurice-Berteaux
01 34 44 10 30

Un Ermontois à la Coupe du monde de footgolf

Encore peu connu en France, le footgolf, mélange de foot et de golf, se pratique sur un green de golf, avec un ballon de foot.



© Kevin Vaney

UN SPORT EN PLEIN ESSOR

Créé en Hollande en 2009, le footgolf est aujourd'hui en plein essor dans le monde. 35 nations ont créé leur fédération et 10 ont participé au premier championnat du monde de 2012. Le footgolf existe en France depuis 2013 et est accessible au plus grand nombre. Convivial, fédérateur, simple et ludique, ce sport se pratique sur un terrain de golf, selon les règles du golf, les difficultés techniques en moins.

En France, 26 terrains de golf sont adaptés à la pratique de ce sport. Il existe actuellement une douzaine de clubs pour 3 000 licenciés et environ 1 000 licenciés réguliers. Et quelques ambassadeurs de renom comme Sylvain Wiltord, ex-footballeur professionnel.

UN ERMONTOIS AU CHAMPIONNAT DU MONDE

La 2^{ème} édition de la Coupe du monde s'est déroulée au Pilar Golf Club, à 60 kilomètres de Buenos Aires en Argentine du 6 au 10 janvier dernier. Ce parcours de 18 trous accueillait tous les pays membres de la Fédération Internationale de Footgolf

(FIFG), respectivement composés d'une équipe de 16 footgolfeurs maximum. Plus de 220 joueurs étaient attendus pour cet événement footgolf qui a lieu tous les 4 ans.

La compétition se joue en équipe dans un premier temps, puis en individuel. L'équipe de France est composée de 19 joueurs. Elle s'est classée 9^{ème} sur 26 équipes, et Mickael Lafon (Capt'ain Mika sur le green), Ermontois, 10^{ème} Français sur 19. Ce sont les États-Unis qui ont remporté la compétition.



© emilie.alexandrine

Qu'en pense Capt'ain Mika, joueur de footgolf ?

« Le footgolf est un sport très fairplay, sans agressivité sur le terrain. L'ambiance y est conviviale. » Ce sport mixte peut se pratiquer en compétition dès l'âge de 14 ans, et jusqu'à un âge très avancé. Le footgolf est ouvert à tous « il suffit de savoir taper dans un ballon ».

Pour aller plus loin :

- Footgolf-inside.com
- Footgolf-France.fr
- <https://www.facebook.com/paris.footgolf/?fref=ts>

L'ÉQUIPE DE FRANCE



© Kevin Vaney

Les incroyables talents de nos quartiers

Savez-vous que notre ville fourmille de talents en tous genres ? Le conseil de quartier Centre-ville/Jules-Ferry/Gros-Noyer/Calmettes les a dénichés, après une recherche effrénée et un casting d'une journée.

Dimanche 24 janvier dernier, ces artistes ont restitué leurs talents, lors d'une scène ouverte organisée au Théâtre Pierre-Fresnay. Retour sur ces Ermontois, tous plus incroyables les uns que les autres.



Musique, danse et lumières au son des percussions du groupe **Tewhoola**.



Le son métal du groupe **Les rois de l'Évasion**.



SOG, deux chanteuses et trois musiciens talentueux.



Des rappers hors-pair : **Christophe Brometo et Sputnik**.



Elodie Keranne, jeune chanteuse et auteur compositeur.



Les chansons populaires françaises de **Sabu**.



Les danses et chants du groupe : **The day of Elijah**.



La souplesse de **Marine Terrasse**, contorsionniste.



L'impressionnant numéro d'hypnose de **Sébastien Clec**.



Le son rock vibrant d'**Overmind**.

Bourse aux vêtements

La bourse aux vêtements printemps été se tiendra **mardi 15 mars de 16 h à 20 h** et **mercredi 16 mars de 10 h à 17 h non-stop** au Théâtre Pierre-Fresnay.

➤ Association générale des familles d'Ermont
01 39 59 00 65

Concert

Le groupe The Light Gospel propose un concert **samedi 2 avril à 20 h 30** en l'Église Saint-Flaive. 12 euros le billet – 15 euros sur place.

➤ Informations et vente : 06 95 64 34 16

Tournoi de Baseball

L'association ermontoise de softball organise un tournoi, samedi 12 et dimanche 13 mars au Complexe sportif Gaston-Rebuffat (1 rue Jean de Florette).

➤ Plus d'infos :
<http://www.expos-ermont.com/pages/club.php>



Une jonquille pour Curie

Faites un don à l'institut Curie pour aider à lutter contre le cancer.

➤ www.unejonquillepourcurie.fr ou 32 20



Le saviez-vous ?

Vous recherchez une association culturelle, sportive, sociale, pour les seniors...?

Rendez-vous sur ermont.fr

Collecte de sang

Notez dès à présent la date de la prochaine collecte de sang à Ermont : **lundi 4 avril de 15 h à 20 h au Théâtre Pierre-Fresnay.**

Lors de la dernière collecte, 109 personnes ont été accueillies, 96 prélevées, dont 4 nouveaux donateurs. Merci !



Les grands enjeux de 2016

La Municipalité a organisé trois réunions publiques dans les quartiers, entre janvier et février, sur les grands enjeux de l'année 2016, réunissant plus de 500 Ermontois. Les sujets abordés étaient : le contexte budgétaire, l'intercommunalité, la sécurité, le haut-débit, le Plan local d'urbanisme (PLU) et le Projet d'aménagement et de développement durable (PADD).

Le budget 2016 : les défis de la Municipalité

Le budget 2016 s'élève à 42066987 €, soit 33342302 € de fonctionnement et 8724685 € d'investissement. Les recettes de fonctionnement proviennent des impôts locaux (44 %), des redevances et des produits de la ville (7,5 %), des dotations de l'État (26 %), et des recettes diverses (région, département...). Or, pour la troisième année consécutive, la ville subit une baisse significative de la dotation globale de fonctionnement, tandis que les dotations de solidarité de l'État diminuent également.

Afin d'équilibrer le budget, la Municipalité a accentué des économies dans les dépenses de fonctionnement (éclairage, chauffage...) et a augmenté de façon limitée les impôts communaux, pour la première fois depuis 9 ans. Contrairement à d'autres collectivités, la Municipalité maintient tous ses services à la population, indispensables pour les Ermontois.

Grâce à sa bonne gestion, à son niveau d'endettement maîtrisé et à son faible recours à l'emprunt, elle réalisera tous les projets annoncés en début de mandat.

LES OPÉRATIONS D'INVESTISSEMENT PRÉVUES EN 2016

- La deuxième phase des travaux de réhabilitation du Centre socio-culturel des Chênes débutera au deuxième semestre 2016.
- La démolition de l'ancien bâtiment du Centre socio-culturel François-Rude sera entreprise au premier semestre 2016.
- L'étude et les procédures pour la construction du nouveau conservatoire de musique, de théâtre et de danse, qui sera implanté place du Foirail, à proximité de la Maison de santé des Espérances, seront lancées dans le 1^{er} semestre 2016.
- Le projet Démos (Dispositif d'enseignement musical et orchestral à vocation sociale), proposé par la Philharmonie de Paris pour favoriser l'accès de tous à la culture et aux loisirs, a débuté fin janvier à Ermont avec trente-deux

élèves formés gratuitement en vue de former un orchestre avec les cinq villes partenaires.



© Julien Mignot

- Les travaux de modernisation du groupe scolaire Victor-Hugo : construction d'un nouveau restaurant scolaire et d'un nouvel accueil de loisirs.
- La toiture du gymnase Rébuffat sera renouvelée.
- La mise en œuvre de l'Agenda d'accessibilité pour les personnes handicapées ou à mobilité réduite (PHMR), qui s'échelonne sur plusieurs années, commencera dès cette année.

Val Parisis, penser un nouveau territoire



© DR

Au 1^{er} janvier 2016, la communauté d'agglomération Val-et-Forêt a fusionné avec celle du Parisis pour former Val Parisis. Elle est née dans le cadre de la loi MAPTAM (Modernisation de l'action publique territoriale et d'affir-

mation des métropoles) qui a imposé aux intercommunalités de la grande couronne parisienne, situées dans l'unité urbaine de Paris, de former des ensembles d'au moins 200 000 habitants.

Le choix de Val-et-Forêt s'est tourné vers l'ouest pour les possibilités de développement économique en matière de création d'entreprises et d'emploi.

Avec 261 866 habitants sur une superficie de plus de 87 km², **Val Parisis est désormais la plus importante communauté d'agglomération du Val-d'Oise**. Ses nombreux atouts : une attractivité économique forte, un réseau de transports dense, une situation géographique intéressante, en font un bassin de vie privilégié. Ce nouveau territoire est donc pertinent et compétitif à l'échelle du département de par sa

taille et ses compétences, mais aussi au regard du Grand Paris, qui comprend désormais toutes les communes de la petite couronne. Il permet également le développement de politiques publiques telles que la mise en place d'un schéma de cohérence territoriale qui consiste à concevoir et mettre en œuvre une planification stratégique intercommunale à l'échelle d'un large bassin de vie.

Cependant, la Municipalité veille tout particulièrement à préserver l'identité d'Ermont et conservera tous ses services de proximité (ex : la petite enfance, l'éducation, la culture et l'action sociale au sens large).

La sécurité renforcée

Suite à l'état d'urgence décrété par le Président de la République après les attentats du 13 novembre 2015, de nombreuses mesures ont été prises avec la police municipale intercommunale, en lien étroit avec la police nationale, pour renforcer la sécurité de chacun.

LA SÉCURISATION DES ÉCOLES



Le Préfet a pris un arrêté le 21 novembre 2015 interdisant aux parents et aux accompagnateurs d'entrer dans l'enceinte des établissements scolaires. Les abords immédiats des écoles sont sécurisés et les patrouilles de police renforcées. À Ermont, ces dispositions ont été étendues aux accueils de loisirs et au Conservatoire de théâtre, musique et danse Jacques-Juteau.

LES SITES SENSIBLES

Le site de la gare Ermont-Eaubonne, première gare du Val-d'Oise et de la ré-

gion Île-de-France hors Paris intramuros, est classé comme sensible de par la densité du trafic généré chaque jour. Il bénéficie d'une surveillance particulière, complétée par la police ferroviaire.

Par ailleurs, Monsieur le Maire a choisi de ne pas ouvrir le passage souterrain, accessible du côté Eaubonne, pour des raisons de sécurité ; les polices nationale et ferroviaire refusant d'en assurer la sécurité.

LA VIDÉOPROTECTION SUR ERMONT



Le système de vidéoprotection sera renforcé sur la ville avec l'installation de 5

caméras nouvelle génération en mars 2016 sur les sites dits sensibles (quartier de la gare Ermont-Eaubonne, lieux de cultes...), en complément du dispositif existant (28 caméras).

LE PARTENARIAT AVEC LA POLICE NATIONALE

La police intercommunale assure une mission générale de surveillance et d'ilotage sur le territoire, et ce, en étroite collaboration avec la police nationale.

Le commissariat de police nationale d'Ermont assure la sécurité des personnes et des biens relevant des communes d'Ermont, d'Eaubonne, de Franconville, du Plessis-Bouchard, de Saint-Prix, de Montlignon ainsi que de Sannois, depuis novembre 2015, soit un total de 130 000 habitants.

Le 4 janvier 2016 a été créée la police d'Agglomération d'Ermont avec le transfert des communes du commissariat de Taverny couvrant Taverny, Saint-Leu, Beauchamp et Bessancourt. Au cours du 1^{er} semestre 2016, la commune de Montigny-Les-Cormeilles y sera rattachée, issue du démembrement du commissariat de la ville d'Herblay.

Le commissariat d'Ermont couvrira une circonscription de 12 communes et de 208 575 habitants.

Tout le territoire fibré cette année

Depuis 2013, la Municipalité se mobilise pour le déploiement de la fibre optique sur l'ensemble de la commune.



En 2013, la fibre a été déployée horizontalement en zone 1 (Centre-ville, Jules-Ferry et une partie du quartier de la gare d'Ermont-Eaubonne) depuis le central téléphonique du Plessis-Bouchard, dans les fourreaux de la ville, jusqu'aux armoires. Quatorze armoires ont été installées.

En 2014, la fibre a été étendue à la zone 2 (Cernay-Glatignies, Passerelles/Carreaux/Commanderie/Templiers, les Chênes et Gros-Noyer/Calmettes et la partie non couverte en zone 1 du quartier de la gare d'Ermont-Eaubonne), avec l'installation de vingt-cinq armoires.

Ensuite, le déploiement vertical de la fibre a été opéré en zone 1, cela consiste à faire passer la fibre des armoires jusqu'au point le plus proche de l'habitation, à savoir:

- pour l'habitat collectif : passage de la fibre jusqu'en haut de chaque immeuble via les gaines techniques ;
- pour l'habitat individuel : déploiement de la fibre au plus près des pavillons (poiteaux pour raccordement aérien, point d'aboutement le plus proche pour raccordement souterrain).

Lire la suite P.14 ↘

À CE JOUR, 13 800 LOGEMENTS BÉNÉFICIER DU TRÈS HAUT-DÉBIT.

Les 800 logements restants seront fibrés avant la fin du premier trimestre 2016. Les points de blocage rencontrés sont :

- 22 immeubles dont les syndicats de copropriété n'ont pas signé la convention ;
- 32 poteaux téléphoniques doivent être changés ou renforcés pour supporter la charge.

Par ailleurs, la convention autorisant Orange à prendre appui sur les poteaux EDF a été signée fin 2014. Tous les tronçons concernés sont en cours de travaux et se termineront fin mars 2016.

TOUTES LES ÉCOLES SERONT CONNECTÉES AU 1^{ER} SEMESTRE 2016 (sauf problème de génie-civil)

Pour toute question, vous pouvez contacter :

Pour la partie génie civil

M. Retel, chef de service Voirie / Propreté urbaine
01 30 72 31 90

Pour la partie déploiement en lien avec Orange

M. Deluchey,
Directeur de l'Informatique
et des télécommunications
01 30 72 38 38

M. Ozanne de la société SPIE,
chargé du suivi du déploiement de la
fibre optique pour le compte Orange
benjamin.ozanne@spie.com

Un nouveau Plan local d'urbanisme (PLU) fin 2016

Depuis le Grenelle de l'environnement I et II et récemment la loi ALUR (Loi pour l'accès au logement et un urbanisme rénové), le PLU doit remplir de nouveaux objectifs de développement durable et favoriser la construction en privilégiant la qualité du cadre de vie.



La Municipalité a entrepris la révision du PLU fin 2015 avec deux premières phases :

- la définition d'un diagnostic avec l'aide d'un cabinet d'études ;
- l'élaboration d'un Projet d'aménagement et de développement durable (PADD), présenté en réunion publique, à partir des conclusions du diagnostic. Ce document d'orientation définit les objectifs d'aménagement et d'urbanisme pour les années à venir dans les domaines suivants : transports et déplacements, habitat, équipement, emploi, développement durable...

Trois orientations ont été retenues pour une ville dynamique, jardinée et solidaire :

➤ Garantir une croissance équilibrée de la ville.

Tous les quartiers seront valorisés et préservés, avec un objectif de densification maîtrisée. La municipalité souhaite aérer l'habitat collectif, notamment dans le quartier des Chênes autour des rues Toulouse-Lautrec et Auguste-Renoir. Le réaménagement du quartier Gros-Noyer est également à l'étude. Enfin, le développement du commerce local sera conforté.

➤ Promouvoir la construction d'une ville verte et jardinée qui prend en compte les enjeux environnementaux.

Toutes les zones pavillonnaires et vertes seront préservées, ainsi que les jardins en fond de parcelle. La commune sauvegardera les plus beaux arbres de la ville, protégera les constructions et clôtures remarquables et intégrera les enjeux de développement durable dans ses réflexions.

➤ Valoriser le territoire d'Ermont pour consolider l'accueil et la solidarité.

Il s'agit à présent d'adopter un nouveau règlement et d'élaborer un plan de zonage, à travers une réunion publique d'information et de concertation le 5 avril, puis le lancement d'une enquête publique en septembre pour recueillir l'avis des Ermontois.

L'objectif est de proposer ce nouveau PLU au conseil municipal de décembre afin qu'il soit définitivement approuvé.

Des partenaires associés (villes limitrophes, Préfecture, Conseils départemental et régional, Val Parisis, chambre régionale d'agriculture...) sont consultés en amont de chaque étape.

RENSEIGNEMENTS

- Conseils de quartier
- 01 30 72 31 52
- conseilsdequartier@ville-ermont.fr

Réunion publique

de présentation
de la révision du Plan local d'urbanisme

Mardi 5 avril à 20 h

Théâtre Pierre-Fresnay - 3 rue Saint-Flaive Prolongée



La saison tout public

PLUS QUE QUELQUES PLACES DISPONIBLES !

Moby Dick

THÉÂTRE DE FABRICE MELQUIOT / TOUT PUBLIC,
DÈS 8 ANS / COMÉDIE DE SAINT-ETIENNE / 1 H 10

Attiré par le grand large, Ismaël embarque sur un baleinier. Lancé à l'aventure, il comprend rapidement qu'Achab, capitaine du bateau, est sur la piste de Moby Dick, l'immense et particulièrement féroce cachalot blanc qui lui a arraché une jambe par le passé et dont il a juré de se venger.

Fabrice Melquiot réinvente ce roman mythique en une pièce de théâtre. De cette adaptation naît une œuvre à la fois surprenante et foisonnante, où l'on retrouve l'océan et ses plaines liquides, son ciel immense et ses cachalots géants, ses tempêtes, la foule bigarrée et pleine de force d'un équipage, plus vrais que nature. Une invitation à prendre la mer sans tarder pour le « grand ailleurs », celui qui fascine autant qu'il inquiète.

➤ Vendredi 1^{er} avril à 20 h 30 – Théâtre Pierre-Fresnay
T.P. : 17,60 € / T.R. : 14,30 € / Carte : 11,60 € /
-14 ans : 6,50 €*



© Jean-Louis Fernandez

Georges et Georges

THÉÂTRE D'ERIC-EMMANUEL SCHMITT /
AVEC DAVY SARDOU ET ALEXANDRE BRASSEUR /
DÈS 14 ANS / 1 H 30

Après quelques années de vie commune, Marianne et Georges ne se supportent plus : elle regrette le Georges amoureux et naïf qu'elle rencontra, lui désire une femme plus pimentée. Grâce aux expériences du docteur Galopin, magnétothérapeute, ils vont chacun être mis en face de leur fantasme... Et devront le cacher à l'autre !

Le cauchemar commence... D'un appartement parisien jusqu'à l'ambassade du royaume de Batavia, les portes claquent sous la frénésie des six personnages qui s'évitent et se poursuivent... Une comédie survoltée et hilarante, où les quiproquos s'enchaînent, sous le signe de Georges Feydeau.

➤ Dimanche 17 avril à 16 h – Théâtre Pierre-Fresnay
T.P. : 30 € / T.R. : 27 € / Carte : 25 €

La discrète amoureuse

THÉÂTRE DE LOPE DE VEGA / DÈS 12 ANS
C^{IE} SOY CRÉATION



© DR

Fénisa, jeune fille de bonne famille, est secrètement amoureuse de son voisin, le jeune et beau Lucindo, qui ne la connaît pas et dont les faveurs vont à Girarda, une danseuse aussi belle que jalouse. Mais la discrète Fénisa a plus d'un tour dans son sac et saura trouver les moyens d'arriver à ses fins, même lorsque le capitaine Bernardo, père de Lucindo, vient bousculer ses plans avec une demande en mariage inattendue. Cet imbroglio amoureux, à la mise en scène moderne et rafraîchissante, entraînera les spectateurs dans une folle course à l'amour !

Une « comedia » dans la plus pure tradition espagnole, où travestissements, rebondissements truculents et répliques qui font mouche s'enchaînent à un rythme soutenu.

➤ Vendredi 8 avril à 20 h 30 – Théâtre Pierre-Fresnay
T.P. : 17,60 € / T.R. : 14,30 € / Carte : 11,60 € /
-14 ans : 6,50 €*



© Rappeneau

La saison **jeune public**

Poids Plume

MARIONNETTES / C^{IE} ALULA / DÈS 7 ANS / 55 MIN.

« Quand on chasse on mange, quand on mange on grandit, quand on grandit on quitte le nid pour faire des petits et c'est reparti. »

Bien au chaud dans un grenier, s'est installée une famille de chouettes. La nuit, les adultes sortent pour rapporter de la nourriture, bien sûr, c'est la loi de la nature. Diane, l'aînée, vient tout juste d'apprendre à chasser. Tyto, le plus jeune, est insouciant et dévore la vie à plein bec. Et Alba, au milieu ? Alba, tirillée, semble tétanisée. Effrayée à l'idée de grandir, elle refuse bientôt de s'alimenter pour éviter d'affronter le monde qui l'entoure...

Mais au-delà des peurs, l'amitié et la fraternité sont de puissants moteurs pour nous aider à aller de l'avant.

Avec humour et poésie, l'histoire de nos trois chouettes effraies illustre à merveille la difficulté de grandir et de quitter le monde douillet de l'enfance pour devenir un adulte.

➤ **Dimanche 10 avril à 16 h – Théâtre de l'Aventure**

T.P. : 9,40 € / T.R. : 7,70 € / Carte : 6,10 € /

-14 ans : 6,50 €*

LE CHAÎNON
fantav
FÉDÉRATION
DES NOUVEAUX
TERRITOIRES
DES ARTS
VIVANTS



© Cie Allula



© A. Piemme_Ant



INFORMATIONS

AU 01 34 44 03 80

HORAIRES DES RÉSERVATIONS

MERCREDI :

10 H – 12 H ET 15 H – 17 H

JEUDI ET VENDREDI :

15 H 30 – 19 H

* PENSEZ AU TARIF - DE 14 ANS :

Les enfants de - de 14 ans

accompagnés de leurs parents

pourront profiter d'un tarif à 6,50 €

sur une sélection de spectacles.



+ d'infos
sur la saison sur
ermont.fr/culture

..... THÉÂTRE DE L'AVENTURE

..... 1 rue Gambetta

..... (croisement des rues Gros-Noyer/
..... Gambetta)

..... THÉÂTRE PIERRE-FRESNAY

..... PÔLE CULTUREL D'ERMONT

..... 3 rue Saint-Flaive Prolongée

..... 01 34 44 03 80

..... culture@ville-ermont.fr

Visage de l'art : une saison de conférences

Arts sacrés d'Asie du Sud-Est

PAR KATIA THOMAS ET GABRIELLE ABBE

Parties d'Inde, les religions hindouistes et bouddhistes ont voyagé au gré des échanges commerciaux et se sont épanouies. Ce cycle de conférences vous entraîne dans les hauts lieux sacrés des anciens royaumes de l'Asie du Sud-Est.

Lundi 7 mars, Katia Thomas vous invite en **Birmanie**, un pays à l'histoire riche et à la religion bouddhiste originale, mêlée avec le culte des esprits nats... La fondation de Pagan, capitale de l'Empire Birman en 1044, permettra l'épanouissement d'une architecture sacrée typiquement birmane.

Lundi 14 mars, Gabrielle Abbe vous conte le **Cambodge angkorien**. Hindouistes dans un premier temps puis bouddhistes à la fin du XII^e siècle, les souverains d'Angkor parent leur capitale et les grands sites de leur royaume de « temples-montagnes » tels que le Bakheng, Angkor Vat, Angkor Thom, le Bayon...

Lundi 21 mars, le **Laos** et la **Thaïlande** seront à l'honneur de la conférence de Gabrielle Abbe. Tout le sud du Laos fit partie du

royaume angkorien et l'influence du modèle artistique khmer fut importante. La Thaïlande est marquée par une indianisation importante dès les premiers siècles de notre ère, avant d'être ébranlé par les Khmers au XI^e siècle. Plus au sud, l'art d'Ayuthaya élabore une statuaire dès le XIV^e siècle, dont les Bouddhas en bronze à la coiffure conique si célèbres.

➤ **Les lundis à 14 h – Théâtre Pierre-Fresnay**
Abonnement : 25,30 € / Séance : 7,20 €
Renseignements au 01 34 44 03 86



© Fotolia

Les Cimaises du Théâtre

DANIEL BOUZARD ET CAROLINE MICHAUD
 DU 19 MARS AU 3 AVRIL



© New York-Douzard

© Place Clichy-Michaud

Entrez dans les univers très différents de ces deux photographes amateurs.

Vingt ans durant, lors de ses déplacements professionnels en Amérique du Nord, **Daniel Bouzard** a photographié les scènes et les paysages urbains observés depuis sa chambre d'hôtel... Avec *Chambre avec vue*, il nous embarque dans le quotidien du voyageur.

Caroline Michaud présente *Paris romantique*, une série de clichés, entre photographie et bande dessinée. Promenade dans un Paris aux couleurs douces et harmonieuses, au détour des rues, des faubourgs et de la Seine.

➤ **Entrée libre / Mercredi : 10 h à 12 h et 15 h à 17 h**
Judi et vendredi : 15 h 30 à 19 h – 30 minutes avant
chaque spectacle et séance de cinéma.

Expositions dans le Foyer du Théâtre Pierre-Fresnay
Renseignements au 01 34 44 03 80

L'ACTUALITÉ DE LA MÉDIATHÈQUE

Tout petit je lis aussi

Histoires courtes, comptines et jeux de doigts, de 18 mois à 3 ans (sur réservation)

➤ **Samedi 12 mars à 10 h 15**
Bibliothèque annexe André-Malraux

Exposition sur les dinosaures

Prêtée par la Bibliothèque Départementale du Val-d'Oise (Édition *Comme vous voulez*). Les dinosaures sont toujours là, présents dans notre imaginaire et celui de nos enfants. Ces lézards, gigantesques ou monstrueux ont vécu 150 millions d'années sur notre planète. Ils fascinent, amusent ou terrifient, mais ils ne passent jamais de mode. L'exposition présente différents types de dinosaures et reptiles. Elle propose des images spectaculaires, créées grâce à des montages élaborés de photos et d'illustrations.

➤ **Du mercredi 16 mars au mercredi 6 avril**
Bibliothèque annexe André-Malraux

• **MÉDIATHÈQUE INTERCOMMUNALE**
 • **ANDRÉ-MALRAUX**

• **9 rue de la République**
 • **01 34 44 19 99 – mediatheques.valetforet.org**

• **BIBLIOTHÈQUE ANNEXE ANDRÉ-MALRAUX**
 • **9 bis allée Jean de Florette**
 • **01 30 72 30 10 – mediatheques.valetforet.org**



Premières Rencontres, le festival des tout-petits

Depuis quatorze ans, le festival Premières Rencontres, biennale européenne du Val-d'Oise dédiée à l'éveil artistique et aux spectacles vivants en direction de la petite enfance, est conçu et piloté par la compagnie ACTA-Artistes Associés Agnès Desfosses et Laurent Dupont. Tous les deux ans, Premières Rencontres invite sur le département des artistes qui créent et partagent leurs œuvres avec les tout-petits. Nous avons rencontré Laurent Dupont, directeur associé de la compagnie, qui nous a dévoilé le programme de cette 7^e édition, pleine de surprises et de beaux moments à venir.

LA C^{ie} ACTA À L'INITIATIVE DU FESTIVAL

La C^{ie} ACTA a été créée par Agnès Desfosses, il y a environ 24 ans et c'est en 2010 que Laurent Dupont devient artiste associé. Depuis sa création, les spectacles créés et diffusés croisent des publics très différents avec une attention particulière pour les plus jeunes.

Mais « aujourd'hui c'est de ce festival pour la petite enfance dont nous devons parler, en effet, malgré un contexte économique difficile, la C^{ie} ACTA a pu compter sur le soutien de nombreux partenaires dont Val-de-France

et la fondation ADP, et notamment toutes les communes participantes, pour maintenir et faire grandir ce festival. »

Pour cette 7^e édition, ce sont donc 13 spectacles en direction des tout-petits, jusqu'à 4 ans, qui seront diffusés dans 17 communes du Val-d'Oise, dont Ermont, fidèle partenaire. Les spectacles proposés sont créés par des compagnies tant françaises qu'étrangères avec notamment des artistes venus d'Italie, du Danemark, de Belgique ou encore des Pays-Bas et même du Brésil. « Toutes les œuvres proposées lors

de Premières Rencontres ont un point commun : le métissage des langages artistiques. Des liens sont créés entre théâtre, arts plastiques, danse, musique et arts numériques... »

AU PROGRAMME DE LA 7^e ÉDITION

Le festival maintient, cette année encore, ses axes forts :

- une grande variété des langages artistiques ;
- une attention particulière aux démarches de création – dont l'aide à la création d'une compagnie par le Conseil Départemental du Val-d'Oise, renouvelée à chaque édition ;
- la mise en place d'actions culturelles avant, et après le festival : ateliers, formations, conférences-débats.

« De plus, les 30 et 31 mars, à Villiers-le-Bel, un **forum européen** ouvert aux parents, aux artistes, aux professionnels de la culture et de la petite enfance, permettra d'échanger et de partager des moments forts avec des spectacles, de nombreux débats notamment autour des différentes formes artistiques, qui laissent à chaque enfant un espace pour développer leur propre imaginaire, des ateliers ou encore des moments pendant lesquels Agnès Desfosses présentera un travail photographique réalisé dans des crèches au Japon, au Brésil ou à La Réunion... »

PREMIÈRES RENCONTRES À ERMONT

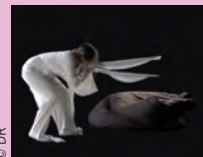
La commune d'Ermont, soucieuse de faire découvrir le spectacle vivant aux enfants de tous âges, accueille ce festival et propose deux moments poétiques : *Enchantés*, dès 1 an et *Pica Pica*, une forme présentée en crèche.



Enchantés DANSE ET ARTS VISUELS / DÈS 1 AN

Au milieu des tout-petits, deux géants. L'un chante et l'autre danse. Sur une grande toile déroulée sur le sol, ils découvrent les mouvements, les sons, les rythmes, les couleurs... Dessin et peinture se glissent entre souffle et mouvement. Les couleurs se fauillent entre chant et danse. Les petites oreilles se font grandes pour accueillir cette caresse musicale et les petits yeux s'ouvrent, afin de profiter de cet univers poétique et enchanteur.

➤ **Dimanche 20 mars à 11 h**
au Théâtre de l'Aventure
Tarifs : individuel 4,60 € /
groupe 3,30 €



Pica Pica THÉÂTRE POUR LES CRÈCHES

« Les enfants, avant de naître, sont des petits oiseaux. À partir de cette phrase, Eleonora Ribis, crée un spectacle pour les tout-petits, pareil à un réveil des sensations corporelles et vocales. Elle fait le choix d'une grande proximité avec les enfants, dans cette forme spécialement conçue pour être jouée en crèches, travaille beaucoup sur le son, la voix, sur sa belle présence. »

➤ **Mardi 5 avril à 9 h 30 et 10 h 30**
au Multi-accueil À petits pas

La Cie le Fil rouge Théâtre présentera *Impromptu*, une forme plus légère d'*Enchantés* mardi 22 mars à 10 h, à la Crèche des Gibus.

+ d'infos ermont.fr/culture/actualites-culturelles

ADJOINTE AU MAIRE
CHARGÉE DE LA CULTURE :
Mme Joëlle Dupuy



• PÔLE CULTUREL
• 3 rue Saint-Flaive Prolongée
• 01 34 44 03 80 – ermont.fr/culture

CINÉMA PIERRE-FRESNAY

PLEIN TARIF : 6 € – TARIF - DE 14 ANS : 4 €

TARIF RÉDUIT (titulaires de la carte d'adhésion, étudiants, de 15 à 18 ans, demandeurs d'emploi, groupe de + de 10 personnes) : 4,60 € – CINÉ-JEUNESSE : 3,10 €

Le Cinéma Pierre-Fresnay propose, chaque semaine, deux jours de cinéma, le mardi et le mercredi, et une fois par mois une séance le dimanche et un ciné jeunesse le mercredi. Pour des films encore plus variés.

Il n'y aura pas de séance les mardis 1^{er} mars et 5 avril.
01 34 44 03 80

+ d'infos sur ermont.fr/culture/agenda/cinema

Et en avril le Cinéma Pierre-Fresnay vous proposera *The Assassin*...

© P. Chantier 2015 - EDI FILMS ET EUROPACORP

Encore heureux



Comédie française de B. Graffin. Avec S. Kiberlain, E. Baer, B. Ogier... Durée : 1 h 33

Marie est un peu fatiguée de l'insouciance de son mari Sam et est très tentée de se laisser séduire par ce bel inconnu qui lui fait la cour. Il y a aussi le concours de piano de sa fille... Mais un événement inattendu jette toute la famille sur un chemin encore plus fou.

Mercredi 2 mars à 18 h et 20 h 45

© Ad Vitam

45 ans

Séance unique



Drame britannique de A. Haigh. Avec C. Rampling, T. Courtenay, G. James... - Durée : 1 h 35

Kate et Geoff Mercer sont sur le point d'organiser une fête pour leur 45^e anniversaire de mariage. Pendant ces préparatifs, Geoff reçoit une nouvelle : le corps de Katya, son premier grand amour, disparu,

vient d'être retrouvé.

Mercredi 9 mars à 18 h (VOST)

© Les Films du 24 - TF1 Films Production

Joséphine s'arrondit



Comédie française de M. Berry. Avec M. Berry, M. Nebbou, M. Sadoun... Durée : 1 h 34

Depuis deux ans, pour Gilles (homme-parfait-non-fumeur-bon-cuisinier-qui aime-les-chats) et Joséphine (fille-attachante-bordélique-mais-sympathique), tout est tendu : ils seront bientôt trois...

Mercredi 16 mars à 18 h et 20 h 45

© La Belle Company

Amis publics



Comédie française de É. Pluvieux. Avec K. Adams, V. Elbaz, P. Bartel... Durée : 1 h 38

Afin de réaliser le rêve de son jeune frère malade, Léo et leurs meilleurs potes organisent un faux braquage... mais le jour J, ils se trompent de banque. Le faux braquage devient vrai. Commence alors l'aventure extraordinaire des Amis Publics !

Mardi 29 mars à 18 h et 20 h 45

© Kerry Hayes - Open Road Films

Spotlight



Drame américain de T. McCarthy. Avec M. Keaton, M. Ruffalo, R. McAdams... - Durée : 2 h 08

Adapté de faits réels, *Spotlight* retrace la fascinante enquête du Boston Globe qui a mis à jour un scandale sans précédent... L'enquête révélera que L'Église Catholique a protégé pendant des décennies les

personnalités religieuses, juridiques et politiques les plus en vue de Boston.

Mardi 8 mars à 18 h (VF) et 20 h 45 (VOST)

© Cinéma - Gaumont

Chocolat



Biopic français de R. Zem. Avec O. Sy, J. Thiérée, C. Hesme... - Durée : 1 h 50

L'incroyable destin du clown Chocolat, premier artiste noir de la scène française. Le duo qu'il forme avec Footit va rencontrer un immense succès avant que la célébrité, l'argent facile et les discriminations n'usent leur amitié et sa carrière.

Mercredi 9 mars à 20 h 45 et dimanche 13 mars à 16 h

© Neue Visionen Filmverleih

Les délices de Tokyo



Comédie, drame japonais de N. Kawase. Avec K. Kiki, M. Nagase, K. Uchida... - Durée : 1 h 53

Tokue, une femme de 70 ans, va tenter de convaincre Sentaro, le vendeur de dorayakis (pâtisseries traditionnelles japonaises), de l'embaucher. Tokue a le secret d'une pâte exquise et la petite échoppe devient un endroit incontournable...

Mardi 22 mars à 18 h (VOST) et 20 h 45 (VOST)

© Twentieth Century Fox France

The Revenant



Film d'aventure d'A. González Iñárritu. Avec L. DiCaprio, T. Hardy, D. Gleeson... - Durée : 2 h 36
Interdit aux - de 12 ans.

Dans une Amérique profondément sauvage, Hugh Glass, un trappeur, est attaqué par un ours. Il est laissé pour mort, mais refuse de mourir. Seul, il entreprend un voyage de plus de 300 km dans un environnement hostile.

Mercredi 30 mars à 17 h 30 (VF) et 20 h 45 (VOST)

© Universal Pictures International France

Steve Jobs



Biopic américain de D. Boyle. Avec M. Fassbender, K. Winslet, S. Rogen... - Durée : 2 h 02

Dans les coulisses, quelques instants avant le lancement de trois produits emblématiques, du Macintosh en 1984 à l'iMac en 1998, le film nous entraîne dans les rouages de la révolution numérique pour dresser un portrait de l'homme de génie.

Mardi 15 mars à 18 h (VF) et 20 h 45 (VOST)

© Universal Pictures International France

Avé César !



Comédie américaine de J. et E. Coen. Avec J. Brolin, G. Clooney, A. Ehrenreich, S. Johansson... - Durée : 1 h 40

Eddie Mannix est chargé de régler tous les problèmes inhérents à chacun des films du studio Capitale. Sur *Avé César !* il doit gérer des activistes politiques qui, en plein tournage, enlèvent Baird Whitlock pour un rançon.

Mercredi 23 mars à 18 h (VF) et 20 h 45 (VOST)

© Mars Distribution

Les Innocentes



Drame historique d'A. Fontaine. Avec L. de Laâge, V. Macaigne, A. Buzek... - Durée : 1 h 55

Pologne, décembre 1945. Mathilde Beaulieu, une jeune interne de la Croix-Rouge, est appelée au secours. Elle découvre que plusieurs sœurs d'un couvent sont tombées enceintes dans des circonstances dramatiques.

Mercredi 6 avril à 18 h et 20 h 45

Ciné-jeunesse

© Les Films du Préau

Mini et les voleurs de miel



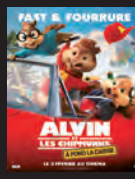
Film d'animation de J. Hastrup et F. Quist Møller - Durée : 1 h 15
Dès 3 ans

Mini le petit scarabée et ses amis donnent un spectacle devant tout le village. Malencontreusement, Mini fait tomber une acrobate et s'enfuit honteux. Il y rencontre une bande d'insectes qui va se servir de lui pour voler du miel...

Mercredi 2 mars à 14 h 30

© Twentieth Century Fox

Alvin et les Chipmunks - À fond la caisse



Film d'animation de W. Becker - Durée : 1 h 32
Dès 6 ans.

Alvin, Simon et Théodore comprennent que Dave va demander sa petite amie en mariage et risque de les abandonner. Ils ont trois jours pour le retrouver et empêcher ce mariage. Ils se lancent alors dans un road trip à travers l'Amérique.

Mercredi 16 mars à 14 h 30

© Walt Disney Company

Zootopia



Film d'animation de Byron Howard et Rich Moore - Durée : 1 h 48
Dès 6 ans.

Zootopia est une ville où seuls les animaux habitent ! Dans cette incroyable métropole, chaque espèce animale cohabite avec les autres. Lorsque Judy fait son entrée dans la police, elle découvre qu'il est difficile de s'imposer, surtout quand on est une adorable lapine...

Dimanche 3 avril à 16 h

Les associations de seniors proposent de nombreuses activités, de la marche à pied à la peinture sur soie, en passant par des conférences ou encore des sorties, à retrouver dans le magazine *Évasion*, disponible au Centre communal d'action sociale (CCAS) et sur le site de la ville : ermont.fr.

Tous les vendredis

À partir de 8 h 30 : **Le petit café de la maison de quartier.** Maison de quartier des Espérances

À partir de 9 h 30 : **pause café.**

Centre socio-culturel François-Rude

Tous les samedis

De 9 h à 12 h : ateliers de réparation au Repair Café (sous réserve de disponibilité des bénévoles). 254 rue Louis-Savoie



Lundi 7

14 h : **conférence Visages de l'art.** Théâtre Pierre-Fresnay

14 h : **ateliers de réparation au Repair Café** (sous réserve de disponibilité des bénévoles). 254 rue Louis-Savoie

Mardi 8

18 h (VF) et 20 h 45 (VOST) : **Spotlight.** Cinéma Pierre-Fresnay

Mercredi 9

18 h (VF) : **45 ans.** Cinéma Pierre-Fresnay
20 h 45 : **Chocolat.** Cinéma Pierre-Fresnay

Vendredi 11

De 18 h à 20 h 30 : **rencontre parents-baby-sitters.** Espace Jeunesse



20 h 30 : **Le mariage de Figaro.** Théâtre Pierre-Fresnay

Samedi 12

10 h 15 : **Tout petit je lis aussi,** animation pour les 18 mois-3 ans.

Bibliothèque annexe André-Malraux.

De 17 h 30 à 22 h 30 : **Nuit de l'eau.** Piscine municipale Marcellin-Berthelot

Dimanche 13

16 h : **Chocolat.** Cinéma Pierre-Fresnay

Lundi 14

14 h : **conférence Visages de l'art.** Théâtre Pierre-Fresnay

Mardi 15

De 16 h à 20 h : **bourse aux vêtements.** Théâtre Pierre-Fresnay

18 h (VF) et 20 h 45 (VOST) : **Steve Jobs.** Cinéma Pierre-Fresnay

Du 16 mars au 6 avril

Exposition sur les dinosaures. Bibliothèque annexe André-Malraux.

Mercredi 16

De 10 h à 17 h : **bourse aux vêtements.** Théâtre Pierre-Fresnay

14 h 30 : **Alvin et les Chipmunks :** à fond la caisse, dès 6 ans. Cinéma Pierre-Fresnay

18 h et 20 h 45 : **Joséphine s'arrondit.** Cinéma Pierre-Fresnay

Jeudi 17

20 h 45 : **conseil municipal.** Mairie bâtiment B

Du 19 mars au 3 avril

Les Cimaises du Théâtre. Exposition de Caroline Michaud et Daniel Bouzard. Foyer du Théâtre Pierre-Fresnay

Samedi 19 mars

20 h 30 : **Blues avec Eric Bibb et J.J. Milteau : Hommage à Lead Belly.** Théâtre Pierre-Fresnay

Dimanche 20

11 h : **Enchantés,** dès 1 an. Théâtre de l'Aventure

18 h : **Aimons-nous les uns les autres, d'Anne Roumanoff – COMPLET.** Théâtre Pierre-Fresnay

Lundi 21

14 h : **conférence Visages de l'art.** Théâtre Pierre-Fresnay



Mardi 22

18 h (VOST) et 20 h 45 (VOST) : **Les Délices de Tokyo.** Cinéma Pierre-Fresnay

Mercredi 23

18 h (VF) et 20 h 45 (VOST) : **Avé César !.** Cinéma Pierre-Fresnay

Vendredi 25

20 h 30 : **Les femmes à bretelles – COMPLET** Théâtre de l'Aventure

Mardi 29

18 h et 20 h 45 : **Amis Publics.** Cinéma Pierre-Fresnay

Mercredi 30

17 h 30 (VF) et 20 h 45 (VOST) : **The Revenant.** Cinéma Pierre-Fresnay

Mercredi 2

14 h 30 : **Mini et les voleurs de miel,** dès 3 ans. Cinéma Pierre-Fresnay

18 h et 20 h 45 : **Encore Heureux.** Cinéma Pierre-Fresnay

Du samedi 5 au mardi 15 mars

Animations dans le cadre de la **Semaine de la femme.** Centres socio-culturels et Maison de quartier (Voir programme complet page 6).



+ d'infos sur ermont.fr

LISTE ENSEMBLE VIVONS ERMONT

Favoriser la pratique sportive pour nos enfants

De nombreuses aides et activités sont proposées par la Municipalité aux enfants ermontois pour les inciter à pratiquer un sport.

Le « Pass'sports », par exemple, est un dispositif mis en place par la Municipalité depuis 2013 qui a pour objectif de favoriser l'accès aux activités sportives associatives au plus grand nombre d'enfants ermontois ayant entre 6 et 18 ans. Ce dispositif est soumis au barème du quotient familial, réduisant ainsi le coût des inscriptions pour de nombreuses familles. L'année dernière, ce sont plus de 160 familles ermontoises qui ont bénéficié de cette aide. Une majorité d'entre elles (51 familles) a bénéficié du Pass'sports pour inscrire leur(s) enfant(s) à l'ASE, le club de football d'Ermont. On constate également que la pratique des arts martiaux, du basket-ball et du volley-ball rencontre un vif succès. La Municipalité consacre chaque année 9000 à 10 000 euros pour ce dispositif.

Pour les enfants de 7 à 11 ans, la Municipalité propose également les « Contrats découverte ». De 17h à 18h tous les lundis, mardis, jeudis et vendredis, du CE1 au CM2, les enfants peuvent découvrir des activités sportives telles que le baseball, le golf, le tennis de table, le badminton, l'athlétisme, la gym, le tennis, le Hip-Hop... Pour la natation, il existe la « Baby gym » pour les enfants de 3 à 6 ans, l'école de natation municipale (enfants de 6 à 13), ou encore la possibilité de prendre des cours particuliers (à partir de 5 ans).

De 11 à 17 ans, les enfants peuvent bénéficier « d'Accès sports » : c'est une activité gratuite proposée à chaque vacance scolaire et au mois de juillet pour les vacances d'été. Elle permet de pratiquer du foot, du basket et du « flag » (rugby sans plaquage) pendant une ou deux semaines.

Toujours pendant les vacances scolaires (hormis celles de Noël), les enfants de 8 à 11 ans ont la possibilité de s'inscrire à la « Semaine sportive » qui propose de découvrir plusieurs activités du lundi au vendredi, de 9h à 18h : pratique de l'escalade, de la boxe, de la plongée sous-marine, du tir à l'arc, du baseball, du basket, du hockey, du tennis de table, du badminton. Ce stage multisports bénéficie également des tarifs du quotient familial.

Au-delà de toutes ces activités et aides proposées, la Municipalité est partenaire des associations et clubs sportifs ermontois qui font vivre le sport à Ermont.

Le groupe de la majorité municipale

LISTE GÉNÉRATIONS ERMONT

Une pétition pour sauver l'Aventure

Avec de nombreux citoyens mobilisés, nous avons lancé une pétition pour sauver le Théâtre de l'Aventure que la Mairie d'Ermont souhaite fermer. Lancée le 8 février, elle recueille déjà, au moment où nous écrivons ces lignes, 2700 signataires et des centaines de commentaires encourageants.

Nous vous invitons à la signer :

<https://www.change.org/p/ermont-theatre-de-l-aventure>

Le Théâtre de l'Aventure est un lieu de vie essentiel pour notre ville et pour le quartier Gros-Noyer. A la fois chaleureux et original, il a une bonne acoustique et sert aussi bien au théâtre qu'à la danse ou aux spectacles musicaux. Ses gradins modulables permettent une grande proximité avec les artistes. Cette salle permet de programmer des artistes remarquables bien que peu médiatisés et offre aux associations et troupes amateurs un espace d'expression.

Ces associations ont été « remerciées » : la Mairie leur a fait savoir qu'elles ne pourront plus utiliser la salle. Face au manque de locaux, certaines se sont vu proposer de produire leurs spectacles dans d'autres villes ! La fermeture du Théâtre de l'Aventure serait donc un appauvrissement culturel pour Ermont. Le Théâtre Pierre Fresnay, déjà saturé et aux dimensions très importantes, ne pourra en aucun cas le remplacer.

Alors que la Mairie a décidé d'augmenter ses taxes et ses tarifs en 2016, nous estimons que ces recettes doivent avant tout permettre de sauvegarder les équipements existants. Les difficultés économiques des mairies ne peuvent justifier ce projet de fermeture. Le Théâtre de l'Aventure nécessite très peu de personnel pour fonctionner et a toujours eu une gestion économique, autonome, souple et conviviale.

Nous appelons M. Portelli à revenir sur sa décision, prise sans aucune concertation. Nous ne pouvons accepter la fermeture parce qu'elle amputera le quartier Gros-Noyer de son lieu de vie, appauvrira la vie culturelle d'Ermont, compliquera encore les activités associatives et amènera à la disparition des spectacles pour le jeune public. Pour toutes ces raisons, nous vous invitons à vous mobiliser et à signer notre pétition.

Alain FABRE, Nicolas TCHENG,
Raymond BOYER, Thierry QUINETTE

Nous contacter :
bienvivreermont@gmail.com

LISTE ÉNERGIE CITOYENNE ERMONT

Pas de République sans services publics

Nos services publics garantissent l'intérêt général : un pays fort contre la division et la barbarie, solidaire face à l'exclusion, responsable face aux enjeux écologiques. Sans eux, c'est l'égalité qui est attaquée, nos enfants et nos aînés sont les premiers touchés.

Parce que les services publics sont le patrimoine de ceux qui n'en ont pas, nous soutenons la défense d'un service public de proximité et de qualité, la fin des politiques d'austérité. C'est grâce à un emploi public renforcé, un statut défendu et des recrutements que les missions de service public, qui n'ont jamais été aussi essentielles qu'aujourd'hui, pourront être assurées.

Nous constatons chaque jour des dégradations du service sans que les responsables de la commune ne s'emparent de la chose :

- Les bureaux de poste disparaissent peu à peu avec des horaires aléatoires qui font qu'on ose à peine essayer de s'y rendre et que le bureau central est régulièrement surchargé.
- Très peu de places de parking près de la gare d'Ermont-Eaubonne au point d'en faire la une des chroniqueurs de France Inter.
- Un hôpital à Eaubonne dont nous dépendons mais où là non plus il n'y a pas de parking prévu pour les malades ou les familles qui viennent sur place. Les gens se garent où ils peuvent et la police y fait des affaires en verbalisant régulièrement.
- On ne pense plus "aux gens" ! A l'arrêt de bus, pas d'abri, pas de sièges pour s'asseoir.
- Dans les écoles, les remplacements des enseignants malades se font de moins en moins bien et il n'est pas rare que les enfants soient répartis dans des classes alors surchargées ou renvoyés à la maison si les parents peuvent les garder.

Education, santé, transport, sécurité, poste, emploi.... Nous demandons que la municipalité s'engage pour défendre l'ensemble des services publics en pensant à l'humain d'abord.

Patrice Lavaud
energie.citoyenne@laposte.net
<http://energiecitoyenneermont.fr>

➤ Quand venir en mairie ?

100 rue Louis-Savoie
BP 40083 - 95123 Ermont Cedex
01 30 72 38 38 - Fax 01 34 15 29 92
mairie@ermont.fr

Lundi au mercredi : 9 h - 12 h & 14 h - 17 h 30

Jedi et samedi : 9 h - 12 h

Vendredi : 9 h - 12 h & 14 h - 16 h 30

Samedi : 9 h - 12 h pour l'État civil uniquement

➤ Services municipaux

- Action Éducative - **01 30 72 38 32**
- Centre socio-culturel des Chênes - **01 34 14 32 65**
- Centre socio-culturel François-Rude - **01 34 44 24 60**
- Communication, Information, Documentation & Archives - **01 30 72 38 27**
- Conservatoire Jacques-Juteau - **01 34 15 51 14**
- Musique / Théâtre / Danse
- Développement Durable - **01 30 72 38 52**
- État civil/Élections/Cimetière - **01 30 72 37 14**
- Jeunesse - **01 34 44 10 30**
- Point Cyb - **01 34 44 10 35**
- Espace loisirs jeunes - **01 34 44 10 36**
- Point information jeunesse - **01 34 44 27 30**
- CMEJ - **01 34 44 10 37**
- Maison de quartier des Espérances
01 34 15 75 07
- Petite Enfance - **01 30 72 37 95**
- Pôle Culturel - **01 34 44 03 80**
- Politique de la Ville - **01 30 72 38 20**
- Prévention Santé - **01 30 72 31 78**
- Relations Publiques - **01 30 72 38 28**
- Services Techniques municipaux - **01 30 72 31 90**
- Sports - **01 34 44 10 30**
- Théâtres Pierre-Fresnay et de l'Aventure - **01 34 44 03 80**
- Urbanisme - **01 30 72 38 53**
- Vie de Quartier - **01 30 72 38 68**

➤ Services d'urgence

Pompiers 18

Médecins : SAMU : **15**

SOS Médecins du Val-d'Oise : **01 30 40 12 12** - **01 30 30 07 15**

Centre antipoison : **01 40 05 48 48**

Vétérinaires (nuits, dimanches et jours fériés)

Syndicat des vétérinaires : **08 92 68 99 33**

Pharmacies de garde : des gardes sont organisées les dimanches, jours fériés et nuits. Les coordonnées des pharmacies de garde sont apposées sur votre pharmacie habituelle.

➤ Permanences de vos élus

- M. le Maire reçoit en mairie tous les samedis, de 9 h à 12 h sur rendez-vous.**
- Adjoints au Maire** : sur rendez-vous en mairie.
- Conseillers départementaux du Val-d'Oise** : Xavier Haquin et Aurore Jacob - Permanence sur rendez-vous en mairie principale, chaque premier samedi du mois de 10 h à 12 h.
Prochaines permanences : 5 mars et 2 avril.
Prenez rendez-vous au **01 34 25 30 14**
ou par mail à l'adresse carole.bakour@valdoise.fr
- Député** : Gérard Sebaoun - Permanence sur rendez-vous en mairie bâtiment A, chaque deuxième vendredi du mois à partir de 18 h.
Prochaines permanences : 11 mars et 8 avril.
Prenez rendez-vous au **06 28 65 75 20**, par mail à l'adresse gsebaoun@assemblee-nationale.fr ou par courrier : Gérard Sebaoun - Assemblée nationale, 126 rue de l'Université, 75355 PARIS 07 SP

➤ Établissements publics

- Bibliothèque annexe André-Malraux - **01 34 14 97 32**
- Centre communal d'action sociale - **01 30 72 38 50**
- Communauté d'agglomération Val-et-Forêt - **01 34 44 82 00**
- Médiathèque intercommunale André-Malraux - **01 34 44 19 90**
- Syndicat Émeraude - **01 34 11 92 92**

➤ Collecte des objets encombrants

Les jours de ramassage des objets encombrants diffèrent selon votre secteur d'habitation.

Secteur 1 : 15 mars et 19 avril 2016

Secteur 2 : 16 mars et 20 avril 2016

Secteur 3 : 17 mars et 21 avril 2016

Secteur 4 : 18 mars et 22 avril 2016

Le dépôt des objets encombrants se fait uniquement la veille après 19 h. Merci de ne les déposer sur les trottoirs qu'aux jours et heures prévus. Vous trouverez le plan et le calendrier annuel du ramassage des objets encombrants sur www.ermont.fr ou www.syndicat-emmaude.com.

Pour les déchets spéciaux, pensez à les déposer à l'Éco-site du Plessis-Bouchard

Syndicat Émeraude - Éco-site
12 rue Marcel-Dassault - Parc d'activité des Colannes - 95130 Le Plessis-Bouchard
01 34 11 92 92
contact@syndicat-emmaude.com



➤ Espace info énergie

Permanence à Ermont

Chaque 1^{er} jeudi du mois, sur rendez-vous, de 16 h 15 à 19 h. Mairie bâtiment A - 100 rue Louis-Savoie BP 40083 - 95123 Ermont Cedex
01 30 38 07 30

Espace info énergie

Pact Val-d'Oise - 13 boulevard de l'Hautill 95092 Cergy-Pontoise
01 30 32 97 21 - Fax 01 30 38 38 05
infoenergie.org

Service municipal Développement Durable

01 30 72 38 52
developpementdurable@ermont.fr



➤ Forces de l'ordre

Hôtel de Police

201 rue Jean-Richepin - BP 82
95123 Ermont Cedex - **01 30 72 66 66**
Ouverture du commissariat et dépôt de plainte 24 h/24.

Police municipale intercommunale

Numéro unique : **01 34 44 82 98**
76 avenue du Général Leclerc - 95390 Saint-Prix
Accueil du public du lundi au vendredi, de 9 h à 12 h et de 14 h à 17 h.
La brigade intercommunale est joignable du lundi au samedi, de 8 h à 23 h, et le dimanche, de 9 h à 20 h.

Poste d'Ermont

7 rue de la Réunion - 95120 Ermont
Accueil du public du lundi au vendredi, de 9 h à 12 h et de 14 h à 17 h.

Afin de respecter la vie privée de chacun, la publication de l'ensemble de ces événements ne paraît dans cette rubrique qu'après autorisation des personnes concernées.

NAISSANCES

I DÉCEMBRE 2015

- 11 : Adam Jacquemard
- 12 : Mattieu Diep
- 24 : Jean-Baptiste Bacquet

I JANVIER 2016

- 07 : Romy Dominiak
- 11 : Youssef Charrad
- 14 : Emma Nigebel
- 15 : Yusra Boutahiri - Justine Moreau
- 18 : Kyan Ait Ouamara
- 19 : Enaël Merlot
- 21 : Robin Münch
- 22 : Hiziya Benmoussa
- 23 : Elise Defargues
- 24 : Chloé Béton - Enzo Cowppli-Bony - Ethan Le Guen Millet
- 25 : Grâce Ahoutou - Traoré Diakite
- 26 : Iris Quantin - Héloïse Liot - Bilel Trad

DÉCÈS

I DÉCEMBRE 2015

- 06 : André Vallée (89 ans)
- 19 : Yves Le Page (84 ans)

I JANVIER 2016

- 3 : Henriette Dumez, veuve Caramin (86 ans)
- 7 : Christiane Nowak (75 ans)
- 11 : Stephan Tataryn (71 ans)
- 13 : Odette Segur (67 ans)
- 15 : Denise De Roose, veuve Rufen-Blanchette (86 ans)
- 17 : Sylviane Dubus (85 ans)

* Les enfants nés à Ermont dont les parents résident dans une autre commune ne sont pas répertoriés.



DANIEL BLACKSTONE, ORGANISTE

Daniel Blackstone est organiste à l'Église Saint-Flaive et à la Chapelle Notre-Dame des Chênes depuis 1989. Il joue lors des messes, des mariages ou des convois.

UNE FORMATION SUR MESURE

Il débute le piano à l'âge de six ans, puis il poursuit ses études avec Marcel Ciampi, professeur au Conservatoire national supérieur de Paris. L'orgue, qu'il a découvert notamment grâce aux concerts d'orgue du Palais de Chaillot, l'a toujours attiré, mais dans les années 50, il était difficile d'apprendre cet instrument, car les conservatoires n'existaient pas encore. Après son bac, il étudie l'orgue avec Pierre Doury, puis avec Edouard Souberbielle. « J'ai toujours aimé cet instrument, ses possibilités et son répertoire. Mais cela ne m'a jamais empêché de jouer du piano, car les deux instruments sont vrai-

ment différents, et offrent des plaisirs divers et des répertoires uniques. »

SA CARRIÈRE MUSICALE

Avant son arrivée à Ermont, il travaille de 1975 à 1980 avec Maurice Martenot, grand professeur français, dont il devient un assistant. Puis à partir de 1984, il prend la direction de l'école de musique de Cormeilles-en-Parisis où il est également professeur de piano et de formation musicale Martenot (solfège) « J'ai toujours enseigné, même quand j'étais directeur, car l'enseignement est très important pour moi ».

Il joue pendant dix ans au temple de Bois-Colombes « avec grand plaisir, car j'aime

le répertoire de l'Église réformée ».

Chef de chœur depuis le lycée, il fonde et dirige la chorale de Cormeilles-en-Parisis, de 1983 jusqu'à son départ en retraite, en 1999. De 1999 à 2012, il continue d'enseigner le piano et la formation musicale.

À Ermont, il est le pilier de l'équipe d'organistes, qui se relaient à tour de rôle pour jouer pendant les messes.

PASSIONNÉ DE MUSIQUE

Il écrit également depuis plus de 30 ans pour la revue *L'Éducation musicale*, et participe à l'édition d'ouvrages musicaux aux éditions Beauchesne.

Passionné par la musique, et surtout l'orgue, il s'est battu

pendant près de dix ans pour la réouverture de la classe d'orgue du conservatoire. Grâce à Monsieur Baboulène-Fossey, son directeur, la classe commence à prospérer, avec 3 élèves cette année...

LES ORGUES D'ERMONT

À l'Église Saint-Flaive, les Ermontois peuvent écouter le son d'un orgue Beuchet Debierre (manufacture d'orgues de Nantes qui n'existe plus). L'instrument a été construit spécialement pour la nouvelle église (1965).

À l'Église Notre-Dame des Chênes, l'orgue appartient à la paroisse. L'instrument d'origine alsacienne date des années 1880. Il arrive à Ermont et est inauguré en 1965. Suite à la canicule de 2003, il doit être restauré. En 2007, après accord et constitution d'une association des amis des orgues, l'instrument est transféré dans le chœur de l'église, permettant un meilleur accompagnement des offices mais également une utilisation pour des concerts avec chœur et orchestre. Daniel Blackstone s'est beaucoup impliqué dans la restauration de l'instrument.

DANIEL BLACKSTONE EN QUELQUES DATES

- 1934 : naissance
- 1953 : 1^{ères} notes d'orgue
- 1989 : arrivée à Ermont
- De 1979 à 1989 : organiste au temple de Bois-Colombes
- De 1984 à 1999 : directeur du conservatoire de Cormeilles-en-Parisis et professeur de piano et de formation musicale Martenot

- Plus d'informations
- sur la classe d'orgue du Conservatoire municipal
- Jacques-Juteau au :
- 01 34 15 51 14.