

# Ermont magazine

L'INFORMATION MUNICIPALE

## DOSSIER

Le stationnement évolue  
le 1<sup>er</sup> décembre



### ACTUS

Festival des solidarités  
du 17 novembre au 3 décembre  
➔ page 11

### ACTUS

Ermont bouge  
avec le Téléthon  
➔ page 12

### PORTRAIT

Tiffany et Brice  
au départ du 4L Trophy  
➔ page 28

AVENIR IMMOBILIER

ORPI  
ÉCOLOGIE IMMOBILIERE



SOLUTIONS IMMOBILIERES  
A votre service depuis 28 ans

NOUVEAU : SERVICE GESTION

01.30.72.01.63

avenirermont@orpi.com

avenirgestion@orpi.com

29 rue de Stalingrad 95120 ERMONT



5, ESPLANADE NELSON MANDELA, 95120 ERMONT  
09 70 95 61 90 – SARLSAVAL@OUTLOOK.FR  
FERMÉ LE LUNDI - MARDI, JEUDI, VENDREDI 9H30-19H30  
MERCREDI 10H-20H - SAMEDI 9H30-19H

**GARAGE LENICA**   
Agent Peugeot - Réparateur agréé

MÉCANIQUE CARROSSERIE - VENTE VÉHICULES NEUFS ET OCCASIONS

01 39 81 11 11  
5 bis, boulevard Gambetta - 95110 SANNOIS

Ouvert du lundi au vendredi, de 8h à 12h et de 14h à 19h

veran nove  
Vérandas

GRANDEUR  
NATURE  
VERANDA | HABITAT

VOTRE SHOW ROOM VERANDAS  
ET EXTENSIONS BOIS

-20%  
Offre spéciale  
fin d'année  
sur les  
vérandas.



Au rond-point du champ de course d'Enghien  
à côté de la station BP

59, avenue Kellermann  
95230 Soisy-sous-Montmorency  
Tél. : 01 34 12 48 99 - www.veran-nove.fr

SOLIDARITE PLUS<sup>®</sup>

24h/24  
7j/7

- Aide à la toilette
- Aide au lever et coucher  
Lever précoce (avant 7h) / Coucher tardif (après 21h)
- Retour d'hospitalisation
- Aide aux repas et aux courses
- Garde - Accompagnement
- Transport véhiculé
- Travaux ménagers
- Petit jardinage - Petit bricolage

Charte nationale  
qualité  
SERVICES À LA PERSONNE

CHEQUE  
EMPLOI  
SERVICE  
UNIVERSSEL  
ACCEPTÉ

Prise en charge rapide (48 heures)  
Évaluation et devis GRATUITS sur simple demande



Reduction  
50%  
Cadeau  
Financié

SOLIDARITE PLUS

40/42, rue Gabriel Péri - 95130 Le Plessis Bouchard  
Tél. : 01 30 25 75 20

■ Éditorial	p. 3
■ Retour en images	p. 4
■ En bref	p. 8
■ Actus	p. 10
■ DOSSIER	

### Le stationnement évolue le 1<sup>er</sup> décembre p. 13



■ Associations	p. 17
■ Vie locale	p. 18
■ Culture	
Au cinéma	p. 19
Spectacles	p. 20
Conférences	p. 21
Actualités	p. 22
■ Agenda	p. 24
■ Vie pratique	p. 25
■ Tribunes du conseil municipal	p. 26
■ Portrait	
Tiffany et Brice au départ du 4L Trophy	p. 28

## L'avenir des finances communales

Comme chaque année en novembre, le conseil municipal débat des orientations budgétaires de la commune avant de voter le budget en décembre.

Cette année, le budget communal ne réserve aucune – mauvaise – surprise. La fiscalité communale restera inchangée tout comme les tarifs des services. Le budget de fonctionnement sera maintenu au niveau actuel. Parmi les dépenses de fonctionnement, la masse salariale sera contenue malgré le transfert de la police municipale de la communauté d'agglomération aux communes (et ce contre l'avis de la municipalité d'Ermont) qui coûtera près de 700 000 euros. De même les frais de personnel de la maison de services au public seront supportés intégralement par la commune, l'Etat et la SNCF n'apportant aucune aide alors que la commune supplée à leur carence.

Toutes les activités communales seront maintenues dans tous les services, à commencer par les services à la population (social, jeunesse, enfance, seniors, sécurité). Les priorités communales seront les mêmes : aide aux plus fragiles, périscolaire, sécurité.

Le budget d'investissement, outre les travaux récurrents (voirie, bâtiments publics, espaces verts), sera consacré à l'achèvement du Centre social des Chênes, à la poursuite des travaux à l'école Victor Hugo (restaurant scolaire et accueil de loisirs), à la construction des locaux de la police municipale et au lancement des travaux du nouveau Conservatoire. L'année verra aussi le début des travaux de construction de trois nouvelles crèches dont la première devrait ouvrir avant la fin de l'année 2018.

Grâce aux efforts des services municipaux et des élus, le budget 2018 a pu atteindre les objectifs fixés sans que rien ne soit remis en cause malgré la conjoncture difficile. L'Etat ayant renvoyé les mauvaises surprises (notamment fiscales) au budget 2019, c'est uniquement de la communauté d'agglomération du Val Parisis dont Ermont fait partie depuis 2016 que viennent les interrogations à court terme. Nous attendons toujours que l'intercommunalité se dote d'un projet de territoire, qu'elle prévoit de façon réaliste son avenir financier pour les prochaines années, qu'elle se prépare aux mauvaises surprises de la part de l'Etat, qu'elle traite équitablement toutes les communes membres. Ce n'est pas le cas aujourd'hui et sur tous ces sujets, la municipalité d'Ermont sera vigilante et fera entendre sa voix afin que la bonne gestion de notre commune ne soit pas pénalisée par les incertitudes intercommunales.



**Hugues PORTELLI,**  
votre Maire

**Si vous ne recevez pas  
normalement le magazine  
municipal, contactez la société  
Champar au n° vert suivant  
0 800 07 12 50.**



Magazine imprimé avec des encres végétales sur papier issu de la gestion durable des forêts. Le magazine est imprimé sur du papier 60% recyclé.

Magazine de la ville d'Ermont édité par la Direction de la Communication, de l'Information, de la Documentation et des Archives de la ville d'Ermont – Mairie, 100 rue Louis-Savoie, BP 40083, 95123 Ermont Cedex – 01 30 72 38 38 – mairie@ville-ermont.fr – ermont.fr - Directeur de la publication : Hugues Portelli - Rédactrice en chef : Sophie Gaultier - Comité de rédaction : Nathalie Morelle, Iram Nazir, Xavier-Alexandre Reliant - Couverture : Lauriane Charton - Photographies : Mairie d'Ermont - Réalisation de la maquette : scoop communication – 585 rue de la Juine, 45160 Olivet – 02 38 63 90 00 - Mise en page de la maquette : BDSA l'Agence – 63 quai George V, 76600 Le Havre – 02 35 19 21 16 - Régie publicitaire : Cithéa Communication – 01 53 92 09 00 - Impression : RAS – 95400 Villiers-le-Bel – 01 39 33 01 01 - Tirage : 16 000 exemplaires - Publication mensuelle - Distribution : Champar - Dépôt légal : Novembre 2017 - ISSN : 0296-015X Un disque de stationnement européen est encarté dans le magazine remis dans les boîtes aux lettres de la ville.



©Déclic Photos Franconville



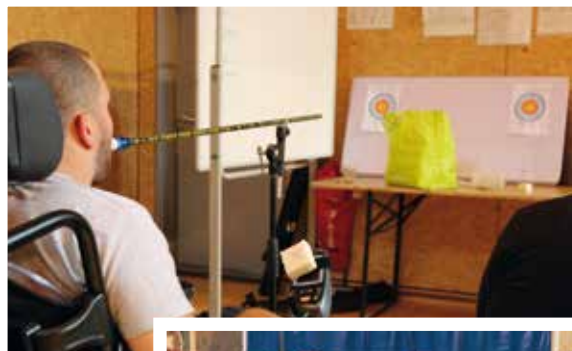
DÉPOSEZ  
VOS PHOTOS SUR  
ERMONT.FR



## NOCES D'OR

23 SEPTEMBRE ET 14 OCTOBRE

Monsieur et Madame Corvisy, puis Monsieur et Madame Gambier, ont fêté leurs noces d'or (50 ans de mariage), en salle des mariages en présence de Monsieur le Maire et de leurs familles respectives.



## JOURNÉE MULTISPORTS

26 SEPTEMBRE

Plus de 170 lycéens de Gustave-Eiffel, Van Gogh et Ferdinand-Buisson et de l'hôpital de jour Les Vignolles ainsi que des usagers du Service d'accompagnement à la vie sociale ont participé à la journée multisports, organisée par la ville d'Ermont et les comités handisports et sports adaptés, afin de les sensibiliser au handicap.



## TOURNOI DE PÉTANQUE

30 SEPTEMBRE

Le tournoi de pétanque handi-valides s'est déroulé dans une ambiance festive et chaleureuse.



## SEMAINE BLEUE

DU 2 AU 8 OCTOBRE

Concours de belote et de tarot, ateliers cuisine ou marche nordique... Lors de cette semaine qui leur était spécialement consacrée, les seniors ont pu découvrir les activités proposées par les associations de la ville et le Centre communal d'action sociale.



## OCTOBRE ROSE

La mairie s'est illuminée de rose à la tombée de la nuit, afin de soutenir la campagne de lutte contre le cancer du sein.



## VOS QUARTIERS EN FÊTE

14 OCTOBRE

Les habitants du quartier Espérances/Arts ont participé à un loto organisé par leur conseil de quartier, tandis qu'aux quartiers Centre-Ville / Jules-Ferry, les Ermontois ont assisté à la venue de la ferme Tiligolo.



## BANQUET DES SENIORS

14 ET 15 OCTOBRE

Le banquet des seniors, qui avait pour thème « Un siècle de comédies musicales », a fait salle comble cette année encore, avec plus de 900 seniors présents.



# Retour en images

## Fête des vendanges

1<sup>ER</sup> OCTOBRE

C'est sur le thème des comédies musicales qu'étaient décorés les chars cette année.

Après le traditionnel pressage des raisins, les chars, tous plus beaux les uns que les autres, ont défilé sous les yeux de centaines d'Ermontois de tous âges, sous une pluie de confettis !



Pressage par Monsieur le Maire, du raisin issu des vignes de la ville.



Entre démonstrations de danse et de twirling et la fanfare, des animations ont ponctué la fête.



Environ 2 000 Ermontois ont suivi le défilé de chars.



La Reine d'Égypte : AVA (Aide vie action)



Mary Poppins : la MJC (Maison des jeunes et de la culture)



Robin des Bois : les jardiniers de la ville



Carmen : Délirement Vôtre



Le Roi Soleil : Bouts de Ficelle

Blues Brothers : les accueils de loisirs



Pour plus  
de photos,  
flashez **le code**



Monsieur le Maire et la Confrérie des Échevins



Les trois Mousquetaires : le Service Jeunesse



La Légende du Roi Arthur : le Conseil de quartier  
Passerelles Carreaux Commanderie Templiers



La Révolution française : l'Ass' des Fêtes



Le Roi Lion : l'AEC (Association éducative des Chênes)



Bécassine : le Conseil de quartier Ermont / Eaubonne



Le Magicien d'Oz : le Conseil de quartier des Chênes



Les nouvelles aventures d'Aladdin : les centres socio-culturels et la maison de quartier

## Solidarité

Par solidarité avec les victimes de l'ouragan Irma qui a sévi sur les îles de Saint-Martin et Saint-Barthélemy, Monsieur le Maire et le conseil municipal ont décidé de reverser à la Fondation de France, une aide exceptionnelle de un euro par Ermontois, ce qui représente 29 253 euros.

## Cérémonie

**Samedi 11 novembre** marquera l'anniversaire de l'Armistice de la Première Guerre mondiale. Le cortège, en présence de Monsieur le Maire, se réunira à 10 h 30 devant le monument aux morts de la gare d'Ermont-Eaubonne. Puis, il poursuivra son trajet en direction du parc de la mairie. Il déposera une gerbe sur le monument aux morts, square du Souvenir français, à 11 h 15.

## Conseil municipal

La réunion publique du Conseil municipal se tiendra **jeudi 23 novembre** à 20 h 45, en mairie bâtiment B, salle Jacques-Berthod.



Lors du Conseil municipal **du 28 septembre**, le Conseil municipal a élu Angélique Mézière en tant que 11<sup>e</sup> Adjoint au Maire en charge de l'Animation des quartiers.



Par ailleurs, le Conseiller municipal Youcef Khinache obtient une nouvelle délégation : Espaces publics et Défense.

Enfin, Thierry Quinette a démissionné du groupe de l'opposition Générations Ermont.

## Concours de crèches

Que vous soyez très habile de vos mains ou un peu moins, n'hésitez pas à vous inscrire à notre concours de crèches. En pain d'épices, en carton ou en origami, à réaliser seul, en groupe ou, pourquoi pas, en famille, un seul mot d'ordre : être créatif.

Les inscriptions sont ouvertes jusqu'au **lundi 27 novembre**, n'hésitez plus. Rendez-vous en mairie ou sur le site de la ville pour obtenir le bulletin d'inscription. Les plus belles crèches seront récompensées !

➤ Service municipal des Relations Publiques – 01 30 72 31 76

## Tennis loisirs

Trois courts de tennis extérieurs sont à disposition au Complexe sportif Auguste-Renoir. Pour tout abonnement à l'année ou location à l'heure, rendez-vous à l'accueil de la piscine Marcellin-Berthelot qui vous permet de venir en semaine, le samedi et même le dimanche matin.

## Le PACS en mairie dès le 1<sup>er</sup> novembre

À partir du **1<sup>er</sup> novembre 2017**, vous devez faire enregistrer la déclaration conjointe de conclusion du PACS (Pacte civil de solidarité), modifier la convention et dissoudre le PACS devant un Officier d'Etat civil de la commune dans laquelle les partenaires du PACS fixent et déclarent leur résidence principale commune.

Les partenaires qui ont leur résidence commune à l'étranger doivent s'adresser au Consulat de France compétent, si un des partenaires au moins est français.

**Rappel :** le PACS est un contrat conclu entre deux personnes majeures et juridiquement capables, de sexe différent ou de même sexe et qui n'ont pas de liens familiaux directs, pour organiser leur vie commune. Pour pouvoir le conclure, les partenaires doivent remplir certaines conditions et rédiger une convention. Ils doivent ensuite la faire enregistrer au service Etat civil, en fournissant certains papiers.

➤ Pour plus d'informations : [www.service-public.fr](http://www.service-public.fr)

## Sortie

**Jeudi 14 décembre**, à 9 h 30, le Centre communal d'action sociale aux Ermontois de plus de 60 ans, une sortie à Chantilly, avec visite du château, déjeuner dans la capitainerie et spectacle équestre. Les places sont limitées et les inscriptions obligatoires au CCAS dès **le 15 novembre**.

➤ Tarifs selon ressources 2016

Centre communal d'action sociale (CCAS)  
01 30 72 38 50 – [ccas@ville-ermont.fr](mailto:ccas@ville-ermont.fr)

## Fête de quartier

Le Conseil de quartier Passerelles-Carreux-Commanderies-Templiers invite ses habitants à une soirée dansante sur le thème des années 80, avec repas offert, **samedi 25 novembre**, de 19 h à minuit, au Gymnase Gaston-Rebuffat.

Inscriptions obligatoires au 01 30 72 31 76 ou [conseilsdequartier@ville-ermont.fr](mailto:conseilsdequartier@ville-ermont.fr)

Places limitées !

➤ Conseils de quartier

100 rue Louis-Savoie – 95120 Ermont





## Forum emploi des Actifs Handicapés

La communauté d'agglomération Val Parisis organise le Forum pour l'emploi des actifs handicapés, **jeudi 16 novembre**, de 14 h à 17 h, au Gymnase du Luat, à Eaubonne.

L'objectif est de favoriser l'insertion professionnelle des travailleurs handicapés en proposant un temps fort d'échanges et de rencontre entre les personnes en situation de handicap et les recruteurs, d'inciter les entreprises à poursuivre leurs efforts en matière de recrutement, et de modifier la perception du handicap en entreprise.

➤ **Complexe sportif du Luat – 24 rue Flammarion à Eaubonne**  
Entrée libre - Renseignements au 01 30 26 39 41

## Carte interactive des déchets

La Communauté d'agglomération Val Parisis met en place sur son site internet, une carte interactive de la collecte des déchets sur l'ensemble de son territoire, peu importe le syndicat, pour connaître les jours et horaires de ramassage:

➤ <https://www.valparisis.fr/actions/cadre-de-vie/la-collecte-et-le-traitement-des-ordures-menageres>

## Banque alimentaire

Les **vendredi 24 et samedi 25 novembre**, vous pourrez faire vos dons lors de la collecte nationale des denrées alimentaires. Les enseignes participantes sont : Cora (avec l'aide du Lions Club), Intermarché (Gare d'Ermont-Eaubonne), Carrefour City (deux enseignes) et Simply Market d'Eaubonne (collecte le samedi).

Si vous souhaitez être bénévole pour cette collecte, contactez Monsieur Perrot au 01 34 13 32 82 le lundi et vendredi, de 14 h à 16 h 30.

## Rappel : quotient familial

N'oubliez pas de vous rendre en mairie avant le **8 décembre 2017**, afin de faire calculer votre quotient familial pour **2018**. Pour rappel, les documents demandés sont les suivants (fournir les originaux et les photocopies) : l'avis d'imposition 2017 sur les revenus 2016 envoyé par les services fiscaux recto-verso, lisible et complet ; l'attestation de prestations délivrées par la CAF avec le numéro d'allocataire (en cas de complément de libre choix d'activité, prendre contact avec la direction concernée) et un justificatif de domicile datant de moins de 3 mois (facture EDF ou quittance de loyer ou facture de téléphone).

Attention, le tarif maximal sera appliqué aux familles n'ayant pas fait calculer leur quotient familial, et aucune rétroactivité ne sera possible.

Nous vous rappelons que le paiement des factures de l'Action Éducative est possible par carte bancaire, *via* le Portail Famille.

➤ **Direction de l'Action Éducative**  
01 30 72 38 32 – [education@ville-ermont.fr](mailto:education@ville-ermont.fr)

## Semaine européenne de réduction des déchets

Du **18 au 26 novembre**, le Syndicat Émeraude organise deux actions pour lutter contre le gaspillage :

- Un concours Facebook « anti-gaspillage » (envoi de recettes de restes, d'épluchures... jusqu'au **16 novembre**).
- Un spectacle de théâtre proposé par la troupe « la petite main » pour les familles (enfants de plus de 5 ans) **vendredi 24 novembre** au cinéma de Franconville.  
Inscriptions obligatoires au 01 34 11 92 90 ou par mail : [anim@syndicat-emeraude.com](mailto:anim@syndicat-emeraude.com)

## L'Assurance maladie à proximité du marché



Depuis début septembre, un nouvel accueil CPAM a ouvert ses portes à Ermont – 15 rue de la Halte et propose de nombreux services : bornes à disposition, espace digital pour effectuer des démarches en ligne (Allocations familiales, Pôle emploi, Impôts...), entretien avec des conseillers...

➤ **Du lundi au vendredi de 9 h à 12 h 30**  
et de 14 h à 17 h



# Top départ pour la Ronde d'Ermont

Dimanche 19 novembre, à 9 h 30, prenez le départ de la traditionnelle ronde d'Ermont, organisée en partenariat avec le Club athlétique ermontois (CAE) dans le cadre du Festival des solidarités 2017.

## Les nouveautés 2017

Le temps réel sera pris en compte par le système de puces électroniques détectables au départ et à l'arrivée. Des meneurs d'allures seront présents au 10 km : 40' - 50' - 60'.

### DU DÉBUTANT À L'INITIÉ, DES COURSES POUR TOUS LES NIVEAUX

Chaque départ sera donné devant le **Stade Auguste-Renoir**, rue du Syndicat, et l'arrivée se fera face aux tribunes du stade. L'épreuve comporte deux courses au choix : une boucle de 5 km, ou 2 fois la boucle de 5 km (voir plan).



Le départ de la course de 5 km sera donné à 9 h 30, et celui de la course de 10 km à 10 h 30.

Les rues concernées par la course seront bloquées aux passages des coureurs :



➤ Rues du Syndicat, Jean-Richepin, Anatole-France, Jean-Moulin, Louis-Savoie, du Maréchal Foch, de Tanger, Édouard-Branly, du Maréchal Joffre, du Stand, ruelle aux Bœufs, route de Saint-Leu et avenues de l'Europe et de la Mairie.

### COMMENT S'INSCRIRE ?

Les inscriptions sont ouvertes depuis mi-septembre et s'effectuent uniquement en ligne sur le site [www.topchrono.biz](http://www.topchrono.biz), jusqu'à épuisement des 1200 dossards disponibles.

Les tarifs varient en fonction du parcours : 5 euros pour le 5 km, 10 euros pour le 10 km. Les frais de transaction sont offerts par l'organisateur.

### RETRAIT DES DOSSARDS

- Pré-retrait des dossards possible au magasin Cap Marathon **vendredi 17 et samedi 18 novembre** de 14 h à 17 h (4 rue de la République à Ermont).
- Le retrait des dossards pourra également se faire sur place le dimanche matin jusque 30 minutes avant la course (dans le Gymnase Auguste-Renoir, rue du Syndicat à Ermont).

La sécurité est assurée par les polices nationale et municipale et par des bénévoles. La Croix-Rouge sera présente sur place et sur le parcours. L'utilisation d'engins à moteur est strictement interdite. Les suiveurs à vélo doivent respecter le code de la route.

➤ Ronde d'Ermont  
Dimanche 19 novembre, de 9 h à 12 h  
Départ : Complexe sportif Auguste-Renoir (rue du Syndicat)

Inscriptions : [www.topchrono.biz](http://www.topchrono.biz)

Club athlétique ermontois (CAE)

01 39 95 04 80

Cap Marathon

01 34 28 06 58



© Trace&Route Photos

ADJOINTE AU MAIRE  
CHARGÉE DE LA JEUNESSE,  
DES SPORTS ET DES  
CENTRES SOCIO-CULTURELS



Mme Florence Mary

➤ DIRECTION JEUNESSE ET SPORTS

➤ 01 34 44 10 30

➤ [sports@ville-ermont.fr](mailto:sports@ville-ermont.fr)

➤ [facebook.com/InfosJeunesseErmont](https://facebook.com/InfosJeunesseErmont)

# Festival des solidarités

La ville d'Ermont organise son premier festival des solidarités du 17 novembre au 3 décembre sur le thème des droits de l'Homme. Elle a concocté un programme festif et dynamique sur deux semaines comprenant une course, une projection-débat, des rencontres, des jeux, des expositions mais aussi de nombreuses animations dans les écoles et collèges, en partenariat avec des associations ermontoises.

## Pour les jeunes et les adultes

### COURIR SOLIDAIRE

Ronde d'Ermont / Dimanche 19 novembre 9 h > 12 h / Stade Renoir (rue du Syndicat)

➤ Retrouvez toutes les informations page 10.

### PROJECTION-DÉBAT

Il m'a appelée Malala  
Mardi 28 novembre 20 h / Cinéma Pierre-Fresnay (3 rue Saint-Flaive Prolongée).

Un documentaire sur la courageuse Malala, jeune pakistanaise devenue symbole de la lutte pour l'éducation des filles dans le monde après s'être soulevée, au péril de sa vie, contre le fondamentalisme religieux.



### RENCONTRES / DÉBAT ET EXPOSITIONS

#### • À la Médiathèque Intercommunale André-Malraux

Du 17 novembre au 3 décembre, découvrez l'exposition *I welcome, accueillons les réfugiés*. Assistez au débat **samedi 25 novembre à 15 h**, animé par Monique Laoudi. Venez à la rencontre des associations Amnesty international, Secours catholique, CPCV, et découvrez des témoignages de réfugiés.

➤ Réservations au 01 34 44 19 90.

#### • Dans les locaux de l'association Clé (Compter, lire et écrire)

Du 20 novembre au 1<sup>er</sup> décembre, venez découvrir l'exposition «20 ans de lutte contre l'illettrisme à Ermont» du lundi au vendredi de 9 h à 18 h (sauf le vendredi à 16 h 30) au 5 rue Utrillo.

#### • À la librairie Pierre-Lecut

Du 17 novembre au 3 décembre, la librairie, située 2 rue de Stalingrad, accueillera l'exposition de l'association Grain de sable sur ses actions au Niger en faveur de l'éducation des jeunes.

## Pour les élèves

### DANS LES ACCUEILS DE LOISIRS DU 20 NOVEMBRE AU 1<sup>ER</sup> DÉCEMBRE

Vanessa Benbouzid, intervenante en éducation au développement durable de la ville d'Ermont, et deux animateurs de la ville, embarqueront les enfants dans un jeu interactif lors de la pause méridienne pour réfléchir aux besoins humains essentiels.

### MERCREDI 22 NOVEMBRE

Pour célébrer le 28<sup>e</sup> anniversaire de la Convention internationale des droits de l'enfant, les enfants des accueils de loisirs municipaux ont réalisé des jeux et des chansons sur le thème du droit à l'éducation. Un goûter festif clôturera cet après-midi, rythmé par des ateliers et des expositions.



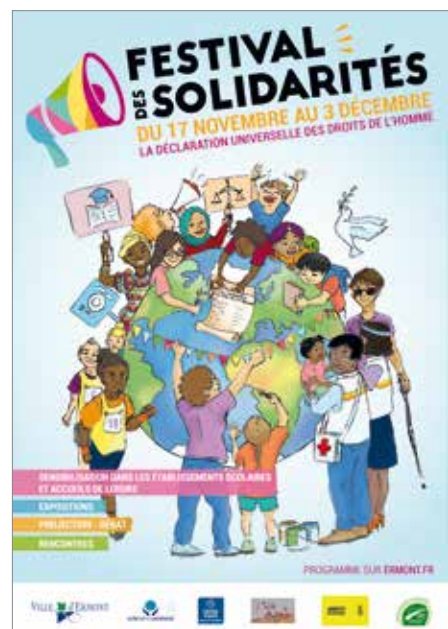
### POUR LES COLLÉGIENS DU 20 NOVEMBRE AU 1<sup>ER</sup> DÉCEMBRE

Les collégiens participeront à des ateliers interactifs sur la Déclaration universelle des droits de l'Homme, animés par les animateurs jeunesse et des centres socio-culturels et des bénévoles du CCFD-Terre solidaire. Ils assisteront également à la projection du documentaire *Sur le chemin de l'école*. De plus, l'association Grain de sable, association humanitaire, crée des échanges entre les lycéens d'Agadez au Niger et les collégiens ermontois et prépare actuellement un film sur le sujet.

## Journée handi-fresque

Mardi 21 novembre de 10 h à 12 h et de 14 h 30 à 17 h à la Maison des associations, 2 rue Hoche

Venez admirer une fresque créée par tous, participer à des ateliers de sensibilisation au handicap le matin et/ou regarder un spectacle l'après-midi.



## Collecte alimentaire les 24 et 25 novembre

➤ Retrouvez les informations page 9

### ADJOINT AU MAIRE CHARGÉ DES SOLIDARITÉS : M. Pierre Tellier



• DIRECTION GÉNÉRALE ADJOINTE  
• DES SERVICES CHARGÉE  
• DE LA SOLIDARITÉ  
• 01 30 72 31 60

# Un nouveau record pour le Téléthon !

Grâce à la mobilisation des associations, des bénévoles et des Ermontois, l'opération 2016 a permis de collecter plus de 60 000 euros pour l'AFM Téléthon. Nous comptons sur vous à nouveau cette année.

Découvrez le programme des manifestations 2017 organisées du 25 novembre au 10 décembre.

## SAMEDI 25 NOVEMBRE

**13 h – 18 h :** concours de belote par le club Tambour battant avec vente de gâteaux et de boissons au pavillon Noël-Seysen du Complexe sportif Raoul-Dautry.

## SAMEDI 2 DÉCEMBRE



**20 h 45 :** concert de la chorale Vocalys en l'église Saint-Flaive. Entrée libre. Venez nombreux.

À partir de 17 h : nuit des Arts Martiaux au Complexe sportif Gaston-Rebuffat.

## MARDI 5 DÉCEMBRE

À partir de 20 h : soirée Country organisée par la Gymnastique volontaire d'Ermont au Complexe sportif Gaston-Rebuffat (salle Bodin). Bonne ambiance garantie !



## VENREDI 8 DÉCEMBRE

**18 h – 20 h :** lancement du Téléthon place Nelson Mandela. Venez danser avec les danseurs de l'association de danse bretonne Chupenn ha Lostenn.



**18 h – 22 h :** lancement du Fil Rouge au Stade Renoir. Le défi est de reconstituer le mot TELETHON sur la pelouse du stade.

Collectez et apportez vos bouchons pour réussir ensemble ce mandala géant. Tous les Ermontois sont invités à participer pour récolter 250 000 bouchons qui seront ensuite recyclés au profit du Téléthon.

**19 h – minuit :** animation tennis pour petits et grands par l'ACTE, au Complexe sportif Marcellin-Berthelot.

## SAMEDI 9 DÉCEMBRE

**10 h – 18 h :** modern'jazz, zumba, twirling, danses créoles et défis sportifs accompagneront le Fil Rouge au Stade Auguste-Renoir. Les initiations sportives seront organisées avec la participation des clubs de basket-ball (BCE), de volley-ball (VBCE), de badminton (EBC), Kreol'Vibz et bien d'autres ! La buvette sera assurée par le club de cyclisme. Il y en aura pour tous les goûts !

À partir de 10h : vente de roses par le CMEJ et les bénévoles dans le centre-ville et à Cora, animations diverses au marché (paniers garnis avec les commerçants du marché et animation photos avec le club photos d'Ermont) et sur la place carrée.

**14 h – 18 h :** tournoi d'échecs en partenariat avec le Club d'échecs à la Maison des associations. Ouvert à tous.

**14 h – 18 h :** spectacle de danse et de claquettes organisé par l'AEC à la Maison des associations.

## Jouez au Centre socio-culturel François-Rude

Samedi 25 novembre de 14 h à 20 h, venez affronter de terribles dragons, danser et évoluer dans des jeux entraînants qui raviront petits et grands dans une ambiance médiévale et féérique.

Plusieurs espaces vous attendent : pour les tout-petits (0-3 ans) accompagnés de leurs parents, pour les joueurs en équipe et enfin pour les curieux : enfiler un casque, voyagez dans des lieux extraordinaires, bienvenue dans la réalité virtuelle.

Nombreux lots à gagner lors de la tombola. Venez déguisés ! Ouvert à tous. Prix de l'entrée à partir de 1 euro.

➤ Centre socio-culturel François-Rude – allée Jean de Florette  
01 34 44 24 60

Sans oublier les roses de Simone aux différents points de collecte, le soutien du Repair Café et les boîtes du Téléthon chez vos commerçants début novembre.

Un grand merci à tous les partenaires du Téléthon : les enfants des accueils de loisirs, les élèves de l'école Eugène-Delacroix, la chorale Armonia, les Jardins familiaux, le CMEJ, la Maison des associations, le Club le bel âge, les élèves du Collège Saint-Exupéry, le Conseil de quartier Espérances-Arts, le Conseil des seniors, les foyers Jeanne-d'Arc et les Primevères, le Secours populaire et la Société Bailly.

➤ Ermont bouge avec le Téléthon  
01 30 72 38 02

## Comédie musicale

Bouts de Ficelle présentera son spectacle *20 ans après, elles reviennent...*

➤ Vendredi 8 et samedi 9 décembre à 20 h 45  
Dimanche 10 décembre à 15 h  
Théâtre Pierre-Fresnay

+ d'infos sur la page Facebook :  
<https://www.facebook.com/TelethonErmont/>



## Le stationnement évolue le 1<sup>er</sup> décembre

Dans le cadre du transfert du stationnement payant de l'agglomération vers la ville au 1<sup>er</sup> janvier 2018 et suite à la loi Maptam\* qui contraint cette compétence à de nombreux aménagements, la ville a fait le choix de supprimer le stationnement payant et de mettre en place un stationnement réglementé.

\*Loi de modernisation de l'action publique et d'affirmation des métropoles.

## Les changements

Le stationnement sera réglementé, à partir du 1<sup>er</sup> décembre, en fonction de la durée autorisée. Trois zones sont définies : la zone jaune pour une durée très courte, la zone rouge pour un temps plus long et enfin la zone verte correspondant à une demi-journée, afin de favoriser le stationnement local et de permettre une rotation des véhicules sur les places de stationnement affectées en particulier en centre-ville et à proximité des commerces.

Pour chacune des zones, un disque de stationnement, posé sur le tableau de bord, doit indiquer l'heure d'arrivée du véhicule.



### 1 JAUNE

- Le stationnement est limité à 1 heure, de 7 h à 12 h et de 14 h à 20 h, sauf le dimanche.
- Les règles de stationnement en zone jaune sont applicables à tous, résidents ou visiteurs.
- Cette zone est mise en place proche des commerces afin que chacun puisse se garer et effectuer des petites courses.
- Les rues concernées :
  - dans le quartier des Chênes : centre commercial des Chênes.
  - dans le centre-ville : rue du 18 Juin (entre la rue de l'église et la rue Jean-Moulin), rue de l'église, rue de la République (de la rue Jean-Mermoz à la rue de l'église), rue de Stalingrad, rue Paul-Éluard et place Anita-Conti.
  - dans le quartier d'Ermont-Eaubonne : rue du Général Leclerc (entre la rue du Professeur Dastre et la rue du Général de Gaulle).

### 2 ROUGE

- Le stationnement est limité à 2 heures, sauf le dimanche.
- Cette zone est mise en place aux abords de la Clinique Claude-Bernard.
- Les rues concernées :
  - dans le quartier d'Ermont-Eaubonne : rue Raoul-Dautry (entre la sente des Laisnées et l'avenue Louis-Armand), rue Claude-Bernard et avenue Louis-Armand.

## Le disque de stationnement européen

Depuis 2012, le disque normalisé européen comportant une seule fenêtre pour l'heure d'arrivée du véhicule et une graduation en dizaine de minutes est le seul disque valide réglementairement. Son usage est donc obligatoire, il remplace le disque à deux fenêtres (heures d'arrivée et de départ). Dans le cadre de la mise en place du stationnement réglementé à Ermont, un disque de stationnement européen est remis avec ce magazine dans vos boîtes aux lettres.



- Le stationnement se limite à 4 heures, de 7 h à 20 h, sauf le dimanche.
- La dérogation pour les riverains est conservée dans les zones vertes.
- Les rues concernées dans la ville :

Rue de la Tour, rue du Gros-Noyer, boulevard Pasteur, rue du Président Kennedy, rue Saint-Flaive, rue Maurice-Berteaux, rue Nadine, rue du Professeur Dastre, rue de la Fresnaie, avenue Charles de Gaulle, rue Alfred de Musset, rue Raoul-Sberro, aux abords du square Jules-César, rue de la gare, rue Ferdinand-Buisson, rue de Soisy, rue Eugène-Sue, rue Michelet (entre la rue Ernest-Renan et l'allée de la Chapelle), rue du Général Decaen (entre la rue de Sannois et la rue du Lycée), rue des violettes, rue des bleuets, rue du lycée (entre la rue des violettes et la rue de Sannois), rue de la Demi-lune, rue la Bruyère (entre la rue de la Demi-lune et la rue Jean-Jaurès), rue Raoul-Dautry (entre la sente des Laisnées et la rue Jean-Jaurès), rue Jean-Jaurès (entre la rue de Sannois et l'allée des Tourterelles), parking rue Édouard-Branly (à proximité du Groupe scolaire Victor-Hugo), parking du marché (côté rue Saint-Flaive Prolongée).

## Dérogation pour les riverains dans les zones vertes

### QUI DÉLIVRE LA CARTE DÉROGATOIRE ?

La police municipale délivre cette **carte spéciale de stationnement infalsifiable (une carte par foyer)** portant le nom de la rue et la plaque d'immatriculation du véhicule du requérant.

### CONDITIONS (DÉLIVRANCE D'UNE SEULE CARTE PAR FOYER)

En charge de l'instruction du dossier, la demande est soumise à une enquête administrative portant à vérifier que le résident riverain ne possède pas de garage ou lieu privé permettant de

stationner son véhicule durant la durée de 4 heures.

À défaut, le demandeur, au même titre que tout autre usager de la route, sera soumis à l'obligation d'apposition d'un disque de stationnement européen arborant l'heure d'arrivée.

Lorsque cette carte dérogatoire est délivrée, le riverain peut stationner toute la journée.

### CONTRÔLE DU STATIONNEMENT

La carte dérogatoire doit être apposée de manière lisible, côté droit à l'intérieur du véhicule, de manière à ce que l'agent verbalisateur n'ait pas à traverser la chaussée pour sa lecture.

➤ **Toutes les démarches s'effectuent auprès de la Police Municipale : 06 19 40 52 37.**

**Pièces à joindre à votre dossier :**

- une quittance ERDF,
- un certificat d'immatriculation,
- une pièce d'identité,
- un acte de propriété (pour les propriétaires),
- une quittance de loyer (pour les locataires).

Tous ces documents doivent indiquer l'adresse de la rue soumise en zone verte.



Le stationnement est limité à 4 h, sauf les mercredis et samedis (jours de marché) où le stationnement est limité à 2 h. Cette zone est mise en place rue Jean-Mermoz, Place du Père Jacques-Hamel et le parking Beaulieu.

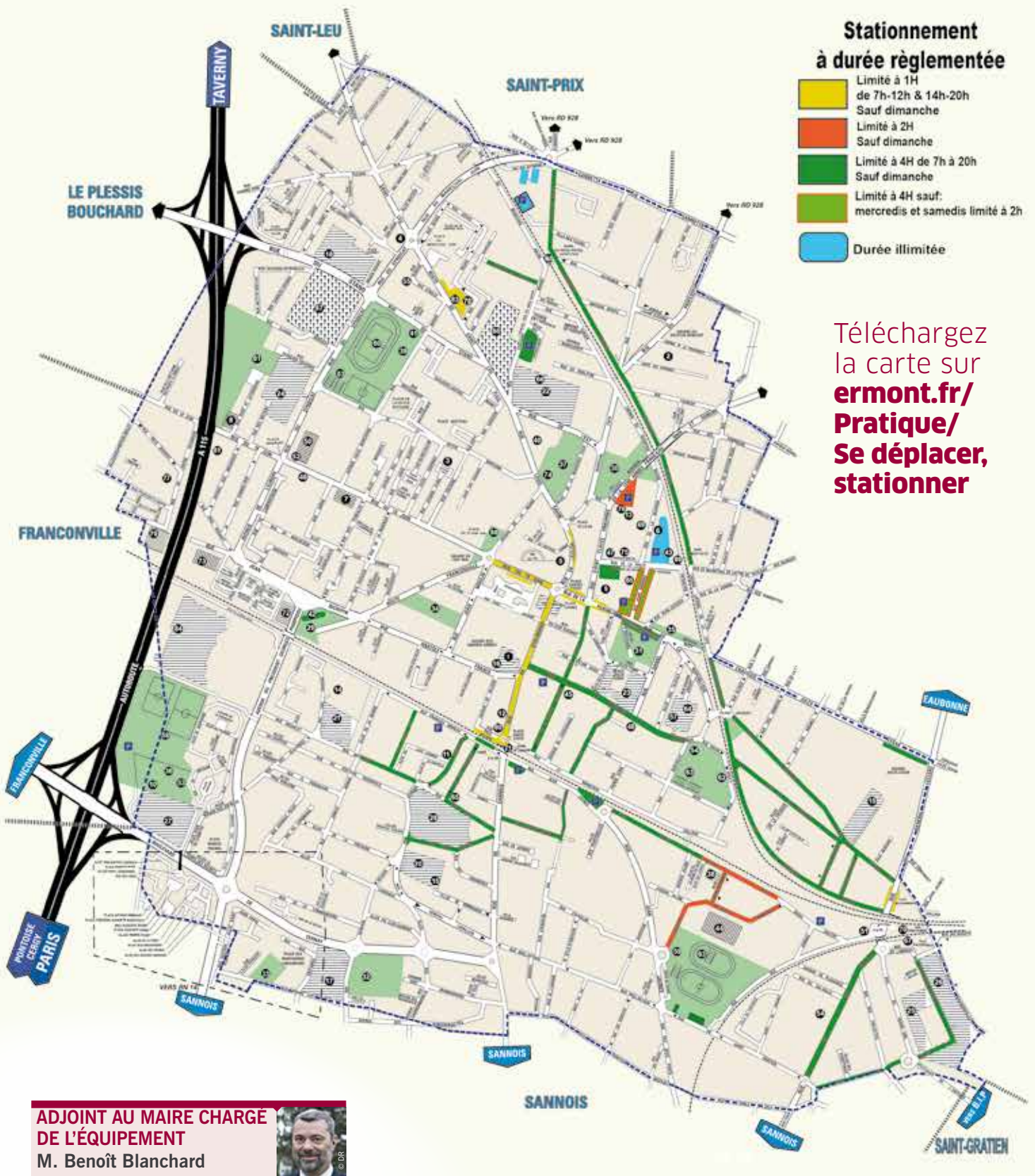
## Les parkings

De nombreux parkings offrent la possibilité de stationner toute la journée, à proximité des gares ou lieux de commerces.

- **Place du Père Jacques-Hamel : 60 places** (zone verte et rouge les mercredis et les samedis)
- **Rue Jean-Mermoz : 63 places** (zone verte et rouge les mercredis et les samedis)
- **Parking d'intérêt régional (PIR) :** près des gares d'Ermont-Halte rue de la Halte, **230 places** (gratuit) et d'Ermont-Eaubonne : **510 places** (payant)
- **Parking du marché rue Saint-Flaive Prolongée : 88 places** (sauf les jours de marché le mercredi et le samedi)
- **Place Jules-Ferry : 8 places** (stationnement à durée non réglementée)
- **Parking du parc Beaulieu : 68 places** (zone verte et rouge les mercredis et les samedis)

- **Parking rue des Batignons : 23 places** (stationnement à durée non réglementée)
- **Parking rue du Gros-Noyer : 30 places** (zone verte)
- **2 parkings rue Jean-Jaurès : 17 et 24 places** (zone verte)
- **Parking de l'Audience : 100 places.** Le stationnement est limité à 2 h y compris le dimanche. Ouvert de 8 h à 20 h.
- **Parking rue Edouard-Branly : 25 places** (zone verte)





Téléchargez la carte sur [ermont.fr/Pratique/Se deplacer, stationner](http://ermont.fr/Pratique/Se_deplacer_stationner)

**ADJOINT AU MAIRE CHARGE DE L'ÉQUIPEMENT**

M. Benoît Blanchard



**SERVICES TECHNIQUES**

- Mairie bâtiment B
- 100 rue Louis-Savoie – 95120 Ermont
- 01 30 72 31 90 – [ermont.fr](http://ermont.fr)



## Gymnastique, yoga, country et zumba à la GV Ermont



© GV Ermont

### GYM À VOLONTÉ

Bien connue de tous, la Gymnastique volontaire d'Ermont, encore appelée la GV, compte 900 adhérents et dix animateurs diplômés. Cette association non compétitive, ouverte

aux adultes, favorise l'épanouissement de chacun *via* la pratique d'activités physiques. Exercices de souplesse, renforcement musculaire et cardio-pulmonaire, étirements et relaxation, la GV propose 25 heures de gymnastique (gym tonic, body zen, gym d'entretien, pilates, gym seniors, renforcement musculaire...) par semaine, sans limite de pratique, sur sept sites à Ermont.

### DES ACTIVITÉS COMPLÉMENTAIRES

D'autres activités sont proposées aux adhérents de la gymnastique : gymnastique aquatique, zumba, yoga et danse country.

### UN CLUB CONVIVIAL

Chaque année, l'association organise un grand bal country au profit du Téléthon, mais également plusieurs sorties, voyages et spectacles pour ses adhérents. Daniel Baron, officier, ancien combattant, a à cœur de faire vivre la GV qu'il préside depuis 2014. Son engagement auprès de nombreuses associations fait de lui un personnage emblématique dans le monde associatif ermontois.

➤ <http://www.gvermont.fr>

Renseignements : Y. Poiret 06 84 44 54 29

## Animation de percussions traditionnelles antillaises

Vibrez aux rythmes des sons antillais, **dimanche 26 novembre** de 12 h à 19 h, autour d'un lyannaj Akwarel Gwo-ka/Bèlè, animation de musiques traditionnelles antillaises organisée par l'association kreo-réunionnaise Kréol'Vibz. Au programme : musique, chant, vente de produits artisanaux et repas antillais.

Rendez-vous à la Maison des associations, 2 rue Hoche. Entrée gratuite.

➤ [www.kreolvibz.fr](http://www.kreolvibz.fr)

## Exposition Arami

L'association les Amis des arts organise son salon annuel autour de l'art contemporain, **du 25 novembre au 3 décembre**, de 14 h 30 à 18 h 30. L'exposition, qui se tiendra au Théâtre Pierre-Fresnay, rassemble plus de 400 œuvres, proposées par plus de 100 artistes, professionnels ou amateurs.

Cette année, les artistes ont travaillé sur le thème « la pluie et le beau temps ».

Les invités d'honneur : Jean-Charles Millepied, pour l'éclat et la fougue de ses peintures très représentatives de l'abstraction lyrique, et Juliette Frescaline, pour la maîtrise de son travail du métal, la délicatesse et la poésie de ses sculptures en fil de fer. L'Association des Amis des Arts d'Ermont englobe également une École d'Arts Plastiques animée par trois professeurs diplômés. Les élèves présenteront au Salon leur version du thème.

Un hommage sera rendu à Mireille Juteau, qui nous a quittés le 17 mars : elle était la Présidente des Amis des Arts d'Ermont et d'Arami. Elle fut Maître Verrier avec un Atelier à Chartres, et longtemps trésorière du salon d'Automne de Paris.

➤ **Du samedi 25 novembre au dimanche 3 décembre de 14 h 30 à 18 h 30**

**Vernissage : samedi 25 novembre à 18 h**

**Espace Yvonne-Printemps du Théâtre Pierre-Fresnay  
3 rue Saint-Flaive Prolongée - 95120 Ermont**

➤ **Association Les Amis des arts**

**Siège social : Mairie d'Ermont - 100 rue Louis-Savoie  
BP 40083 - 95123 Ermont Cedex  
01 34 15 70 97 - [www.arami95.com](http://www.arami95.com)**



Juliette Frescaline



Jean-Charles Millepied

## Choucroute partie

**Dimanche 5 novembre** à midi, rendez-vous à la Salle Yvonne-Printemps du Théâtre Pierre-Fresnay, pour la traditionnelle Choucroute partie, organisée par l'association paroissiale.

Réservations en cours, tous les samedis, de 10 h à midi au Centre pastoral Jean-Paul II (1 rue Jean-Mermoz).

➤ **Renseignements : 01 34 15 97 75**

## Concert

Comme chaque année, Armonia donnera, **dimanche 19 novembre** à 15 h 30, un concert pour la Sainte-Cécile, en l'Église Saint-Flaive. Participation libre.

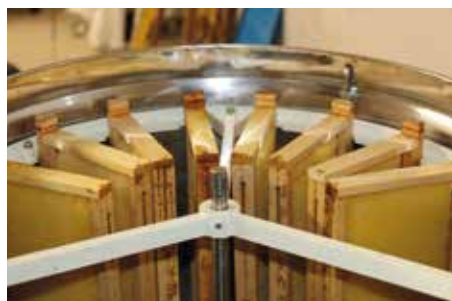
# Le miel d'Ermont : de la ruche au pot

La récolte du miel est un événement pour un apiculteur : l'occasion de découvrir si ses abeilles ont été productives pendant l'année écoulée. Bilan de la cuvée ermontoise 2017 : plus de 50 kg, récoltés par nos apiculteurs municipaux.

## LES GRANDES ÉTAPES DE L'EXTRACTION DU MIEL



La fine couche de cire qui ferme les alvéoles remplies du précieux liquide est retirée, avec un long couteau, lors d'un procédé appelé la « désoperculation ». À la fin de l'été, les apiculteurs retirent des ruches les cadres renfermant le miel.



Les cadres sont placés dans une centrifugeuse. En tournant, la centrifugeuse expulse le miel des alvéoles.



La substance ainsi obtenue, est mise à décanter dans la colonne de maturation afin d'éliminer les derniers débris de cire.



L'or jaune est mis en pot. Près de 350 pots ont ainsi été récoltés.



Le miel d'Ermont est prêt à être dégusté !



Les abeilles se portent mieux en ville qu'à la campagne ! En ville, elles ont accès à de nombreux arbres et massifs fleuris toute l'année et donc à beaucoup de pollen et de nectar, elles sont moins confrontées aux pesticides (rappel : depuis mars 2016, dans le cadre de la loi Labbé, la ville d'Ermont n'utilise plus de produits phytosanitaires dans les espaces publics) et il fait légèrement plus chaud qu'à la campagne.

## L'APICULTURE À ERMONT, UN DOUBLE OBJECTIF

L'abeille est indispensable à l'homme par son action pollinisatrice (elle transporte le pollen d'une plante à l'autre permettant la transformation des fleurs en fruits).

L'objectif de l'activité apicole à Ermont est double.

D'une part, en accueillant des ruches au sein du parc de la mairie, la ville contribue à la préservation de l'abeille, menacée.

D'autre part, l'objectif est pédagogique : une intervenante en éducation au développement durable initie les enfants tout au long de l'année à la vie des abeilles, à l'organisation de la ruche, et à la fabrication du miel par les abeilles, par le biais d'ateliers dans le parc de la mairie.

La ville compte quatre ruches productives situées dans le parc de la mairie, habitées par plus de 240 000 abeilles.



Les pots de miel sont vendus au prix de 1,50 € le pot de 125 grammes et 3 € le pot de 250 grammes auprès du Service municipal du Développement Durable (Mairie principale), sur appel et dans la limite des stocks disponibles.

**ADJOINTE AU MAIRE  
CHARGÉE DU DÉVELOPPEMENT  
DURABLE :**

**Mme Céline Bouvet**



**• SERVICE MUNICIPAL  
• DU DÉVELOPPEMENT DURABLE  
• 100 rue Louis-Savoie  
• Mairie principale  
• 01 30 72 38 52**

**CINÉMA PIERRE-FRESNAY**

**PLEIN TARIF : 6 € – TARIF - DE 14 ANS : 4 € – TARIF RÉDUIT** (titulaires de la carte Tribu, moins de 18 ans, étudiants de - de 25 ans, demandeurs d'emploi, + de 65 ans) : **4,60 €** (sur présentation d'un justificatif) – **CINÉ-JEUNESSE : 3,50 € – Carte ciné non nominative de 10 entrées à 43 €**

**Le redoutable**



Biopic et comédie française de M. Hazanavicius. Avec L. Garrel, S. Martin, B. Bejo. Durée : 1 h 47

**Paris 1967.** Jean-Luc Godard, le cinéaste le plus en vue de sa génération, tourne La Chinoise avec la femme qu'il aime, Anne Wiazemsky, de 20 ans sa cadette. Ils sont heureux et se marient. Mais la réception du film à sa sortie enclenche chez Jean-Luc une remise en question profonde. Mai 68 va amplifier le processus, et la crise que traverse Jean-Luc va le transformer.

Mardi 7 novembre à 18 h et 20 h 45

**Le sens de la fête**



Comédie française d'E. Toledano et O. Nakache. Avec J.-P. Bacri, J.-P. Rouve, G. Lellouche. Durée : 1 h 57

**Max est traître depuis trente ans.** Aujourd'hui, c'est un sublime mariage dans un château du 17<sup>ème</sup> siècle, un de plus, celui de Pierre et Héléna. Max a tout coordonné pour que cette fête soit réussie... Mais rien ne se passe comme prévu. Des préparatifs jusqu'à l'aube, nous allons vivre les coulisses de cette soirée à travers le regard de ceux qui travaillent et qui devront compter sur leur unique qualité commune : Le sens de la fête.

Mercredi 8 novembre à 18 h et 20 h 45

**Un beau soleil intérieur**



Comédie dramatique française de C. Denis. Avec J. Binoche, X. Beauvois, P. Katerine. Durée : 1 h 34

**Isabelle, la cinquantaine rayonnante, est divorcée et mère d'un enfant.** Malgré ses échecs sentimentaux, elle ne perd pas espoir. L'artiste peintre cherche l'amour mais ne tombe que sur Vincent, un banquier odieux, Fabrice, un galeriste prétentieux, acteur qui n'envisage pas de s'engager. Bref, les hommes ne sont que déceptions. Isabelle ne baisse pas les bras et rencontre Sylvain...

Mardi 14 novembre à 18 h

**Blade Runner 2049**



Science-fiction et thriller américain de D. Villeneuve. Avec R. Gosling, H. Ford, J. Leto. Durée : 2 h 44

**Avertissement :** des scènes, des propos ou des images peuvent heurter la sensibilité des spectateurs.

**En 2049, la société est fragilisée par les nombreuses tensions entre les humains et leurs esclaves créés par bioingénierie.** L'officier K est un Blade Runner : il fait partie d'une force d'intervention d'élite chargée de trouver et d'éliminer ceux qui n'obéissent pas aux ordres des humains. Lorsqu'il découvre un secret enfoui depuis longtemps et capable de changer le monde, les plus hautes instances décident que c'est à son tour d'être traqué et éliminé.

Mardi 14 novembre à 20 h 45

**Coexister**



Comédie française de F. Eboué. Avec F. Eboué, A. Lamy, R. Bedia. Durée : 1 h 30

**Sous la pression de sa patronne, un producteur de musique à la dérive décide de monter un groupe constitué d'un rabbin, un curé et un imam afin de leur faire chanter le vivre-ensemble.** Mais les religieux qu'il recrute sont loin d'être des saints....

Mercredi 15 novembre à 18 h et 20 h 45

**L'école buissonnière**



Comédie dramatique française de N. Vanier. Avec F. Cluzet, J. Scandel, E. Elmosnino. Durée : 1 h 56

**Paul, jeune orphelin, n'a connu que le Paris des années 1930.** Il découvre le monde de la campagne en Sologne, entouré de personnages uniques et inoubliables...

Dimanche 19 novembre à 16 h

**Detroit**



Drame et thriller américain de K. Bigelow. Avec J. Boyega, W.Poulter, A. Smith. Durée : 2 h 23

**Été 1967.** Les États-Unis connaissent une vague d'émeutes sans précédent. La guerre du Vietnam, vécue comme une intervention néocoloniale, et la ségrégation raciale nourrissent la contestation. À Detroit, alors que le climat est insurrectionnel depuis deux jours, des coups de feu sont entendus en pleine nuit à proximité d'une base de la Garde nationale.

Mardi 21 novembre à 17 h 30 (VF) et à 20 h 45 (VOST)

**Kingsman : le cercle d'or**



Action, espionnage, comédie américaine de M. Vaughn. Avec T. Egerton, C. Firth, M. Strong. Durée : 2 h 21

**KINGSMAN, l'élite du renseignement britannique en costume trois pièces, fait face à une menace sans précédent.** Alors qu'une bombe s'abat et détruit leur quartier général, les agents font la découverte d'une puissante organisation alliée nommée Statesman, fondée il y a bien longtemps aux Etats-Unis.

Mercredi 22 novembre à 17 h 30 (VF) et à 20 h 45 (VOST)

**Knock**



Comédie française de L. Levy. Avec O. Sy, A. Lutz, A. Girardot. Durée : 1 h 53

**Knock, un ex-filou repenti devenu médecin diplômé, arrive dans le petit village de Saint-Maurice pour appliquer une « méthode » destinée à faire sa fortune :** il va convaincre la population que tout bien portant est un malade qui s'ignore. Et pour cela, trouver à chacun la maladie réelle ou imaginaire dont il souffre.

Samedi 25 novembre à 20 h 45

**Au revoir là-haut**



Comédie dramatique française d'A. Dupontel. Avec N.Perez Biscayart, A. Dupontel, L. Lafitte. Durée : 1 h 57

**Novembre 1919.** Deux rescapés des tranchées, l'un dessinateur de génie, l'autre modeste comptable, décident de monter une arnaque aux monuments aux morts. Dans la France des années folles, l'entreprise va se révéler aussi dangereuse que spectaculaire.

Mercredi 29 novembre à 18 h et 20 h 45

**Ciné-jeunesse**

**Un conte peut en cacher un autre**



Film d'animation français de J. Schuh et J. Lachauer. Durée : 1 h 01 - dès 6 ans

**Comment réinventer les contes de fées avec humour et intelligence... Imaginons que Le Petit Chaperon Rouge et Blanche-Neige soient de vieilles copines... Elles feraient alliance pour se débarrasser de prédateurs affamés ou d'une belle-mère meurtrière. Et que ferait Jacques (celui du haricot magique) s'il avait Cendrillon pour charmante voisine ? Un loup aux allures de dandy nous raconte...**

Mercredi 22 novembre à 14 h 30

Le Cinéma Pierre-Fresnay propose plusieurs jours de cinéma : le mardi, le mercredi, une séance familiale le dimanche et un ciné jeunesse le mercredi. Pour des films encore plus variés.

**01 34 44 03 80**

La billetterie est ouverte 30 minutes avant le début de chaque projection. Pour le respect et la tranquillité des spectateurs, l'accès à la salle ne sera plus possible une fois la séance commencée.

## Michaël Hirsch – Pourquoi ?

HUMOUR DÈS 12 ANS – DURÉE : 1 H 10

De la petite enfance au troisième âge, Michaël Hirsch suit le parcours d'un personnage qui s'interroge en permanence sur le monde qui l'entoure. Comment trouver le sens de sa vie ? L'amour ? Le sommeil ? Et dans quel ordre ? Ce seul en scène nous convie à un réjouissant voyage existentiel d'où émane une subtile impertinence. On y découvre une attachante galerie de portraits drôles, tendres et décalés. Michaël Hirsch jongle avec les mots et nous entraîne dans son univers insolite où le rire et la dérision côtoient l'imaginaire et la poésie.

Texte de Michaël Hirsch et Ivan Calbérac – Avec Michaël Hirsch

Mise en scène : Ivan Calbérac



Réservez tout au long de l'année  
le ou les spectacles de votre choix en appelant  
le :

**01 34 44 03 80**

ou par mail

[theatre.reservation@ville-ermont.fr](mailto:theatre.reservation@ville-ermont.fr)

**À NOTER** qu'il est possible de réserver tous les spectacles de la saison sur les sites [fnac.com](http://fnac.com), [carrefour.fr](http://carrefour.fr) et [francebillet.com](http://francebillet.com)

\* Tarif réduit : - 18 ans, étudiants de - de 25 ans, demandeurs d'emploi, abonnements, sur présentation d'un justificatif.

## Place à l'interview Pourquoi ?



© Studio Ledroit-Perrin

### POURQUOI HUMORISTE ?

J'aime raconter des histoires et j'aime faire rire ! Mais, je ne me suis jamais dit que je voulais être humoriste, au départ j'ai fait une école de commerce tout en faisant du théâtre à côté et c'est d'ailleurs dans un amphithéâtre de l'école que j'ai joué mon premier spectacle.

Au fur et à mesure du temps, je me suis rendu compte que c'était ce que je voulais faire de ma vie.

### POURQUOI LE SPECTACLE « POURQUOI ? »

Je me suis toujours posé beaucoup de questions et je continue. C'est quelque chose qui m'obsède : la compréhension du monde, le sens des choses, l'absurdité aussi. *Pourquoi ?* C'est l'histoire d'un homme qui me ressemble beaucoup et qui se pose plein de questions, de sa jeunesse à sa vieillesse. Chacune de ses questions l'entraîne dans des histoires absurdes qui répondent parfois à la question et parfois pas du tout... un peu comme dans la vie.

Le « Pourquoi ? » questionne à la fois le sens des choses mais c'est aussi une porte ouverte vers la fiction.

### POURQUOI AVOIR CHOISI DE JOUER LES PERSONNAGES DE L'ENFANT, DE L'ADO OU ENCORE DU GRAND-PÈRE ?

C'est une façon de voir la vie à travers les différents âges de l'Homme, différents points de vue. Voir le monde à travers les yeux d'un enfant, par exemple, n'est jamais simple surtout

lorsque l'on a perdu notre regard d'enfant et retrouver une naïveté sur les choses demande un réel effort. Je voulais aussi me poser des questions à travers le regard d'un adolescent ou encore d'un grand-père, c'est assez bouleversant de s'imaginer quel grand-père ou grand-mère on deviendra.

### POURQUOI IVAN CALBÉRAC (CO-AUTEUR ET METTEUR EN SCÈNE) ?

À la fin de l'un de mes spectacles, alors qu'on ne se connaissait pas, Yvan est venu me voir... On s'est trouvé mille points communs, on riait des mêmes choses. Yvan est devenu « ma plus belle histoire d'humour ». Il a cette bienveillance qui m'est essentielle dans le travail et on a envie de défendre les mêmes choses.

### POURQUOI, À VOTRE AVIS, QUALIFIE-T-ON VOTRE SPECTACLE DE « DRÔLE ET INTELLIGENT » ?

Je pense que c'est le fait de se poser des questions, cela implique une certaine réflexion, c'est ce qui rend peut-être le spectacle « intelligent ». Ce qui touche les gens, c'est la sincérité du propos que je tiens sur scène. Ce que je défends dans mon spectacle, c'est ma manière d'entrevoir le monde, tout cela en humour.

### POURQUOI VOUS DÉCRIT-ON COMME LE « DIGNE PETIT-FILS DE RAYMOND DEVOS » ?

Au départ cela m'intimidait énormément. Raymond Devos a joué un rôle essentiel dans ma vie, j'ai été pris du virus du jeu de mots. Et je pense que l'on m'associe à Raymond Devos car il m'a transmis l'amour des mots. Dans ce spectacle, il y a un vrai travail sur la langue. J'essaie de faire la même chose que lui en transmettant mon amour des mots au public.

➤ Samedi 16 décembre à 20 h 30

Tarif plein : 25 € / Tarif réduit\* : 21 €

# L'image et le son au cinéma

PAR STÉPHAN KREZINSKI

## Chaplin et Lubitsch



Il y a deux ans, nous avons vu les liens profonds qui unissaient le cinéma de Charlie Chaplin et celui de Ernst Lubitsch autour de trois figures de style qu'ils utilisent comme personne : le hors-champ, l'ellipse et les indices. De nombreux extraits de leurs films n'avaient pu être montrés faute de temps. Comme cette conférence avait été un vrai succès, voici une nouvelle séance consacrée à ces deux cinéastes jubilatoires.

👉 Lundi 6 novembre

## Les dialogues et la voix off dans les films

Cette intervention porte sur la relation de l'image et du dialogue. Nous passerons en revue de manière ludique les diverses fonctions du dialogue dans les films, du dialogue nourricier avec des extraits de Pagnol et Mankiewicz, au dialogue explicatif, et aux dialogues « en trop », en passant par les dialogues « efficaces » ; les dialogues comme « bruit » ; le sous-texte ; les dialogues sans dialogues.



👉 Lundi 20 novembre

## Antonioni, héritier de Rossellini

Dans les années 50, Michelangelo Antonioni s'est d'abord inscrit comme un continuateur du néoréalisme italien, notamment de Rossellini (dont nous verrons des extraits de « Païsa » et de « Stromboli »). Mais dans les années 60, Antonioni va révolutionner le cinéma par une mise en scène qui invente un nouveau type de point de vue, inédit jusqu'à lui, où l'espace et le temps jouent un rôle spécifique. Nous parcourrons son œuvre, de « Chronique d'un amour » à « Profession : Reporter ».



👉 Lundi 27 novembre



## Les escaliers dans les films

Les escaliers sont un vecteur de dramaturgie important et récurrent dans bien des films. Nous

verrons quelques aperçus ludiques sur cet espace très cinématographique, en commençant, à tout seigneur tout honneur, par « Le Cuirassé Potemkine » d'Eisenstein et les hommages et pastiches qui lui ont été rendus à travers cent ans de cinéma. Puis nous verrons quelques exemples où les escaliers tiennent un rôle majeur dans la dramaturgie et le concept visuel d'un film.

👉 Lundi 4 décembre



Abonnement : 21 € / Séance : 7,50 €

Carte libre-parcours : 48,50 € - (une carte de 10 entrées qui permet d'assister à 10 conférences, tous cycles confondus.)

Renseignements et réservations : 01 34 44 03 86

## Les Cimaïses du Théâtre

Pour la deuxième exposition de la saison des Cimaïses du Théâtre, le foyer du Théâtre Pierre-Fresnay accueillera les œuvres de Christiane Eyer, spécialiste de l'aquarelle, du 13 au 25 novembre.



© DR

Autodidacte, Christiane Eyer a toujours été attirée par le dessin et la peinture. Elle a découvert l'aquarelle il y a plus de 20 ans et cette technique est devenue sa préférence. L'apprentissage s'est fait grâce à des ateliers de sa région et quelques stages. « Cette exposition rassemble essentiellement des paysages souvent aquatiques, mon sujet de prédilection. Le support peut être papier ou synthétique, ce dernier apportant des effets spéciaux. L'interaction de l'eau et des pigments sur le papier, avec les surprises qui en découlent, est une merveilleuse aventure. »

➤ Foyer du TPF – Entrée libre

Mercredi : de 10 h à 12 h et de 15 h à 17 h

Judi et vendredi : de 15 h 30 à 19 h

30 minutes avant chaque spectacle et séance de cinéma.

Renseignements au 01 34 44 03 84

### ACTUALITÉS DE LA MÉDIATHÈQUE ANDRÉ-MALRAUX

#### Café-philos « L'autre et moi »

Par Catherine Delaunay et Pierre Haller de l'association Le Chemin du philosophe. Dans le cadre de la manifestation réseau « Tous philosophes ! »

➤ Samedi 4 novembre à 15 h à la médiathèque

#### Exposition « Pirates et brigands » par Sepia & Bodoni

DU 31 OCTOBRE AU 16 NOVEMBRE

Vous pourrez tester vos connaissances sur la piraterie, seul, entre amis ou en famille et tenter de repartir avec un diplôme de pirate, participer à de nombreuses activités : jeux, coloriages, quiz...

SAMEDI 4 NOVEMBRE

Viens à la médiathèque André-Malraux déguisé en pirate. Une surprise t'attend ! Pour les parents qui le souhaitent, des photos pourront être prises et exposées à la médiathèque du 7 au 16 novembre.

➤ À partir de 14 h à la médiathèque

#### Ateliers créatifs à la médiathèque « Bricole et bout d'ficelle »

LES NŒUDS MARINS

Découvre les nœuds marins et emporte-les chez toi !

Sur inscription à partir de 8 ans :

➤ Samedi 4 novembre 14 h à 15 h

Mercredi 8 novembre 16 h à 17 h

DÉGUISEMENT DE PIRATE

Viens créer ton chapeau et ton épée de pirate.

Sur inscription à partir de 6 ans :

➤ Samedi 4 novembre 15 h 30 à 16 h 30

Mercredi 8 novembre 14 h 30 à 15 h 30

#### Exposition Van Zeveren

TOUT PUBLIC À PARTIR DE 3 ANS

Venez découvrir les albums de l'auteur-illustrateur Michel Van Zeveren grâce à une exposition pour toute la famille. Son univers et ses personnages n'auront plus de secrets pour vous. Vous pourrez vous amuser à tester vos connaissances en utilisant un livret-jeu !

➤ Médiathèque André-Malraux

Du 18 novembre au 16 décembre

➤ Bibliothèque annexe André-Malraux

Du 15 novembre au 9 décembre

#### « Tout petit je lis aussi »

Grâce à des histoires courtes et des comptines, les tout-petits, accompagnés de leurs parents, partagent un temps d'écoute et de découverte.

➤ Samedi 25 novembre à la médiathèque

18 mois à 3 ans – 2 séances : 10 h 15 et 11 h

Sur inscription

• MÉDIATHÈQUE ANDRÉ-MALRAUX

• 9, rue de la République – 95120 Ermont

• Renseignements au 01 34 44 19 99

• BIBLIOTHÈQUE ANNEXE ANDRÉ-MALRAUX

• 9 bis allée Jean-de-Florette – 95120 Ermont

• Renseignements au 01 30 72 30 10

## La contrebasse au Conservatoire CRC Jacques-Juteau

De la famille des instruments à cordes, la contrebasse impressionne, de par sa taille mais aussi par la sonorité grave qu'elle émet. Elle contribue à l'orchestre en apportant de la puissance tout en participant à la fondation de la base rythmique et harmonique.



© Fotolia

Marie Bonnin, musicienne et intervenante cordes pour le projet Démos\* (Dispositif d'éducation musicale et orchestrale à vocation sociale) nous éclaire sur sa classe de contrebasse au Conservatoire CRC Jacques-Juteau : *Il y a vraiment une volonté de développer la section cordes du Conservatoire. La classe de contrebasse a vocation à prendre plus d'ampleur notamment l'année prochaine, le but du projet Démos étant que les enfants intègrent, s'ils le souhaitent, un cursus au Conservatoire à la fin du projet.*

### UN INSTRUMENT MAGIQUE !

*C'est un instrument qui pèse aussi bien au premier qu'au second degré. C'est le fondement même de la musique d'orchestre, avec son grave, elle sert de base à l'orchestre. C'est un instrument qui nécessite quelques sacrifices car il est quelque peu encombrant... Mais il existe désormais de toutes petites contrebasses ! Ce qui est plus pratique pour les enfants.*

### LES DIFFÉRENTS NIVEAUX

*Le travail de l'instrument évolue selon les cycles. Lors du 1<sup>er</sup> cycle, les élèves découvrent l'instrument ainsi que la technique et la joie de partager la musique à plusieurs, en petits duos ou ensembles d'instruments. Au cours du 2<sup>nd</sup> cycle, il s'agit de mettre la technique au service de l'interprétation et de la musicalité, un travail très intéressant.*

### POURQUOI CHOISIR LA CONTREBASSE ?

*Les enfants qui choisissent la contrebasse sont attirés par le grave, ils sont fascinés par l'instrument, imposant mais magnifique. C'est un instrument qui s'adapte à tous les styles : classique, jazz, musique traditionnelle... il est polyvalent. C'est surtout ça qui peut plaire aux enfants.*

### PARTAGER EN MUSIQUE

*Au-delà d'être un bon contrebassiste techniquement, il faut surtout être un musicien et aimer jouer dans une dimension collective, c'est ce qui fait ressortir la musique chez chacun. Il faut avoir envie de partager !*

### UN CONSEIL POUR SE LANCER ?

*Pour se lancer, il n'est pas nécessaire d'avoir de fortes bases en musique, mais il faut avoir envie de faire de la musique et de la partager avec les autres.*

*Faire ressentir la musique et l'instrument à l'enfant avant de l'intellectualiser, comme on le fait à Démos, est une manière très intéressante d'aborder la musique avec les enfants, et de susciter leur envie et leur curiosité.*

↳ **Conservatoire à Rayonnement Communal Jacques-Juteau**  
44 rue de Stalingrad. 95120 – Ermont  
[ermont.fr/culture](http://ermont.fr/culture)



**Inscriptions  
toujours possibles,  
POUR PLUS  
DE RENSEIGNEMENTS :  
01 34 15 51 14**

\* 32 petits Ermontois participent à ce projet et reçoivent chaque semaine des cours de pratique musicale en orchestre.

# Agenda

Les associations de seniors proposent de nombreuses activités, de la marche à pied à la peinture sur soie, en passant par des conférences ou encore des sorties, à retrouver dans le magazine *Évasion*, disponible au Centre communal d'action sociale (CCAS) et sur le site de la ville : [ermont.fr](http://ermont.fr).

## Tous les mercredis

À partir de 14 h : pause-café.  
Centre socio-culturel François-Rude

## Tous les vendredis

À partir de 8 h 30 : le petit café de la maison de quartier.  
Maison de quartier des Espérances

## Tous les samedis

De 9 h à 12 h : ateliers de réparation au Repair Café (sous réserve de disponibilité des bénévoles).  
254 rue Louis-Savoie



## Lundi 6

14 h : ateliers de réparation au Repair Café (sous réserve de disponibilité des bénévoles).  
254 rue Louis-Savoie  
Conférence Chaplin et Lubitsch.  
Théâtre Pierre-Fresnay

## Mardi 7

18 h et 20 h 45 : *Le redoutable*.  
Cinéma Pierre-Fresnay

## Mercredi 8

Matin : collecte des encombrants pour l'habitat collectif.  
Syndicat Émeraude  
18 h et 20 h 45 : *Le sens de la fête*.  
Cinéma Pierre-Fresnay

## Samedi 11

10 h 30 : commémoration de l'Armistice.  
Monument aux morts de la gare d'Ermont-Eaubonne  
20 h 30 : *Pierre Palmade*. Humour.  
Théâtre Pierre-Fresnay

## Du lundi 13 au samedi 25

Cimaises du Théâtre, exposition d'aquarelle de Christiane Eyer.  
Foyer du Théâtre Pierre-Fresnay

## Mardi 14

18 h : *Un beau soleil intérieur*. Cinéma Pierre-Fresnay  
20 h 45 : *Blade Runner 2049*. Cinéma Pierre-Fresnay

## Mercredi 15

15 h 30 : *Occupé !* Théâtre jeune public.  
Théâtre Pierre-Fresnay  
Début des inscriptions pour la sortie seniors à Chantilly. CCAS  
18 h et 20 h 45 : *Coexister*.  
Cinéma Pierre-Fresnay

## Du vendredi 17 novembre au dimanche 3 décembre

Festival des solidarités. Voir programme détaillé page 11

## Dimanche 19

9 h : *Ronde d'Ermont* (toutes les infos page 10).  
Complexe sportif Auguste-Renoir  
16 h : *L'école buissonnière*. Cinéma Pierre-Fresnay

## Lundi 20

14 h : Conférence *Les dialogues et la voix off dans les films*.  
Théâtre Pierre-Fresnay

## Mardi 21

17 h 30 (VF) et 20 h 45 (VOST) : *Detroit*.  
Cinéma Pierre-Fresnay

## Mercredi 22

14 h 30 : *Un conte peut en cacher un autre*. Cinéma Pierre-Fresnay  
17 h 30 (VF) et 20 h 45 (VOST) : *Kingsman : le cercle d'or*.  
Cinéma Pierre-Fresnay

## Jeudi 23

20 h 45 : Conseil municipal. Mairie bâtiment B

## Vendredi 24

20 h 30 : *Vincent Ségal et Ballaké Sissoko*.  
Musique du monde et jazz.  
Théâtre Pierre-Fresnay



## Vendredi 24 et samedi 25

Collecte nationale des denrées alimentaires

## Du 25 novembre au 10 décembre

Ermont bouge avec le téléthon.  
Retrouvez le programme page 12

## Samedi 25

19 h : soirée dansante organisée par le Conseil de quartier Passerelles-Carreux-Commanderie-Templiers (sur inscription).  
Complexe sportif Gaston-Rebuffat  
20 h 45 : *Knock*. Cinéma Pierre-Fresnay

## Lundi 27

14 h : Conférence *Antonioni, héritier de Rossellini*.  
Théâtre Pierre-Fresnay

## Jusqu'au lundi 27

Inscriptions au concours de crèches



## Mardi 28

20 h : projection-documentaire au cinéma Pierre-Fresnay dans le cadre du Festival des solidarités. Plus d'infos page 11

## Mercredi 29

18 h et 20 h 45 : *Au revoir là-haut*.  
Cinéma Pierre-Fresnay

## Jeudi 30

20 h 30 : *L'Orchestre Bernard Thomas reprend les Quatre saisons de Vivaldi*.  
Musique classique. Théâtre Pierre-Fresnay



+ d'infos sur  
[ermont.fr](http://ermont.fr)



## ➤ Quand venir en mairie ?

- Mairie principale**  
100 rue Louis-Savoie  
BP 40083 - 95123 Ermont Cedex  
**01 30 72 38 38** - Fax 01 34 15 29 92  
[mairie@ermont.fr](mailto:mairie@ermont.fr)  
**Lundi au mercredi** : 9 h - 12 h & 14 h - 17 h 30  
**Judi** : 9 h - 12 h  
**Vendredi** : 9 h - 12 h & 14 h - 16 h 30  
**Samedi** : 9 h - 12 h pour l'État civil uniquement
- Maison de services au public de la gare d'Ermont-Eaubonne**  
6 rue de l'Arrivée  
**Du mardi au vendredi** de 8 h 45 à 12 h et de 13 h 30 à 18 h 30  
**Le samedi** de 8 h 45 à 12 h

## ➤ Services municipaux

- Action Éducative - **01 30 72 38 32**
- Centre socio-culturel des Chênes - **01 34 14 32 65**
- Centre socio-culturel François-Rude - **01 34 44 24 60**
- Communication, Information, Documentation & Archives - **01 30 72 38 27**
- Conservatoire Jacques-Juteau - **01 34 15 51 14**  
- Musique / Théâtre / Danse
- Développement Durable - **01 30 72 38 52**
- État civil / Élections / Cimetière - **01 30 72 38 38**
- Jeunesse - **01 34 44 10 30**  
- Point Cyb - **01 34 44 10 35**  
- Espace loisirs jeunes - **01 34 44 10 36**  
- Point information jeunesse - **01 34 44 27 30**  
- CMEJ - **01 34 44 10 37**
- Maison de quartier des Espérances  
**01 34 15 75 07**
- Petite Enfance - **01 30 72 37 95**
- Politique de la Ville - **01 30 72 38 20**
- Prévention Santé - **01 30 72 31 78**
- Relations Publiques - **01 30 72 37 88 / 31 76**
- Service Culturel - **01 34 44 03 80**
- Services Techniques municipaux - **01 30 72 31 90**
- Sports - **01 34 44 10 30**
- Urbanisme - **01 30 72 38 53**
- Vie de Quartier - **01 30 72 38 68**

## ➤ Services d'urgence

- Pompiers 18**
- Médecins** : SAMU : **15**  
SOS Médecins du Val-d'Oise : **01 30 40 12 12 - 01 30 30 07 15**
- Centre antipoison** : **01 40 05 48 48**
- Vétérinaires (nuits, dimanches et jours fériés)**  
**Syndicat des vétérinaires** : **08 92 68 99 33**
- Pharmacies de garde** : des gardes sont organisées les dimanches, jours fériés et nuits. Les coordonnées des pharmacies de garde sont apposées sur votre pharmacie habituelle.

## ➤ Permanences de vos élus

- M. le Maire reçoit en mairie tous les samedis, de 9 h à 12 h sur rendez-vous.**
- Adjoints au Maire** : sur rendez-vous en mairie.
- Conseillers départementaux du Val-d'Oise** : Xavier Haquin et Aurore Jacob - Permanence sur rendez-vous en mairie principale, chaque premier samedi du mois de 10 h à 12 h.  
**Prochaines permanences** : 4 novembre et 2 décembre. Prenez rendez-vous au **01 34 25 30 14** ou par mail à l'adresse [carole.bakour@valdoise.fr](mailto:carole.bakour@valdoise.fr)

## ➤ Établissements publics

- Bibliothèque annexe André-Malraux - **01 34 14 97 32**
- Centre communal d'action sociale - **01 30 72 38 50**
- Communauté d'agglomération Val Parisis - **01 34 44 82 00**
- Médiathèque intercommunale André-Malraux - **01 34 44 19 90**
- Syndicat Émeraude - **01 34 11 92 92**

## ➤ Collecte des objets encombrants

**Nouveau** : depuis le 1<sup>er</sup> mars, la collecte des encombrants a lieu une fois par trimestre pour les habitants qui vivent en pavillon (elle reste mensuelle pour l'habitat collectif mais ne fonctionne plus par secteur : une seule date pour tous les quartiers).

**Pour l'habitat collectif (matin)** :  
**8 novembre et 13 décembre.**  
**Pour les pavillons (matin)** : **29 décembre**

Le dépôt des objets encombrants se fait uniquement la veille après 19 h. Merci de ne les déposer sur les trottoirs qu'aux jours et heures prévus. Vous trouverez le plan et le calendrier annuel du ramassage des objets encombrants sur [www.ermont.fr](http://www.ermont.fr) ou [www.syndicat-emmaude.com](http://www.syndicat-emmaude.com).

Pour les déchets spéciaux, pensez à les déposer à l'Éco-site du Plessis-Bouchard

**Syndicat Émeraude - Éco-site**  
12 rue Marcel-Dassault - Parc d'activité des Colonnes - 95130 Le Plessis-Bouchard  
**01 34 11 92 92**  
[contact@syndicat-emmaude.com](mailto:contact@syndicat-emmaude.com)



## ➤ Espace info énergie

**Permanence à Ermont**  
Chaque 1<sup>er</sup> jeudi du mois, sur rendez-vous, de 16 h 15 à 19 h.  
Mairie bâtiment A - 100 rue Louis-Savoie  
BP 40083 - 95123 Ermont Cedex  
**01 30 38 07 30**

**Espace info énergie**  
Pact Val-d'Oise - 13 boulevard de l'Hautil  
95092 Cergy-Pontoise  
**01 30 32 97 21** - Fax 01 30 38 38 05  
[infoenergie.org](http://infoenergie.org)

**Service municipal Développement Durable**  
**01 30 72 38 52**  
[developpementdurable@ermont.fr](mailto:developpementdurable@ermont.fr)



## ➤ Forces de l'ordre

**Hôtel de Police**  
201 rue Jean-Richepin - BP 82  
95123 Ermont Cedex - **01 30 72 66 66**  
Ouverture du commissariat et dépôt de plainte 24 h/24.

**Police municipale d'Ermont**  
7 rue de la Réunion - 95120 Ermont  
Accueil du public sur appel (06 19 40 52 37)  
du mardi au vendredi de 8 h à 12 h  
et de 13 h 30 à 18 h - samedi de 8 h à 12 h 30

Afin de respecter la vie privée de chacun, la publication de l'ensemble de ces événements ne paraît dans cette rubrique qu'après autorisation des personnes concernées.

## NAISSANCES

### I AOÛT

28 : Léo Avril - Axel Suissa  
31 : Selma Berkani - Léa Chauvel  
Amira Idoufkir

### I SEPTEMBRE

1 : Ziad Salhi - Abdel-Adhim Zerrouki  
2 : Imad Saadi  
6 : Liyah Kaddour Hocine  
7 : Souleyman Bouârif  
11 : Louis Colmant - Olivia Legrand  
12 : Maël Votte  
16 : Elias Hayane - Enoa Lasartigues  
19 : Imrane Faraji  
21 : Louisa Bendjallah  
25 : Oscar Tworek  
26 : Adrien Portmann - Chloé Portmann  
Eliona Deverduin Serrataco  
30 : Liyah Dooh Collins - Julio Malka

### I OCTOBRE

5 : Elyas Youbi  
8 : Hugo Bastian

## MARIAGES

### I MAI

6 : Begad Mohamed et Abba Hachani

### I SEPTEMBRE

16 : Jérôme Dumesnil et Stéphanie Jean  
- Julien Lardé et Laura Petit - Emmanuel Launay et Marjorie Bauffe - Renald Mouillon et Marie Bachard Ag Alrafiet  
18 : Akram Mhamdi et Sabrine Ksiksi  
21 : Anand Mourouguesin et Divya Dilipe  
23 : Christophe Babé et Véronique Hautin

### I OCTOBRE

7 : Yannick Artaxe et Ludivine Loubat

## DÉCÈS

### I MAI

5 : Secondo Brancalonei (86 ans)

### I AOÛT

24 : Léo Mormim - Wang (7 ans)  
25 : Gérard Devienne (69 ans)  
27 : Jacques Bignon (90 ans)

### I SEPTEMBRE

5 : Thierry Rantier (52 ans)  
9 : Henri Legros (95 ans)

\* Les enfants nés à Ermont dont les parents résident dans une autre commune ne sont pas répertoriés.

## LISTE ENSEMBLE VIVONS ERMONT

### Débat d'Orientations Budgétaires pour 2018.

Comme chaque année, le Conseil municipal examine le « Débat d'Orientations Budgétaires », document qui présente la situation budgétaire de la Ville ainsi que les principaux axes politiques retenus par notre Majorité pour 2018.

Tout d'abord, nous souhaitons souligner que la bonne gestion du budget de la Ville par notre Majorité depuis des années a permis le maintien de l'ensemble des politiques publiques sur notre territoire. En effet, dans un contexte où les aides aux communes (dotations, cofinancements, etc.) continuent de se réduire et que par conséquent les budgets communaux sont de plus en plus contraints, des municipalités ont été obligées d'abandonner des activités, de fermer des services. Ce n'est pas notre cas et ne le sera pas non plus en 2018.

Nous mettrons donc en œuvre, ainsi que nous nous y étions engagés, l'ensemble de notre programme d'investissement pour l'année à venir :

- La première phase des travaux du nouveau Conservatoire de musique, de théâtre et de danse (3 M d'euros pour 2018) ;
- La construction d'un nouveau réfectoire et d'un Accueil de loisirs au Groupe scolaire V. Hugo (2,3 M d'euros) ;
- La construction du nouveau restaurant scolaire pour l'École Delacroix (530 000 euros) ;
- La fin de la réhabilitation du Centre socio-culturel des Chênes (303 600 euros) ;
- La construction au Complexe sportif R. Dautry de deux terrains de paddles-tennis (100 000 euros) ;
- L'aménagement de deux postes de police à côté du Théâtre P. Fresnay pour y accueillir la Police Municipale (498 000 euros).

À cela s'ajoute l'ensemble des travaux courants : entretien des écoles, voirie, espaces verts, etc.

En parallèle du programme d'investissement, la Majorité municipale mettra en 2018 l'accent sur :

- Les solidarités, avec la poursuite des actions pour lutter contre l'isolement, principalement en direction de nos seniors, mais pas uniquement ; l'augmentation du budget alloué à l'aide aux familles et aux bourses communales, et plus globalement le développement de nos aides envers les plus fragiles grâce aux actions du CCAS ; de nouvelles activités pour les seniors ainsi qu'en prévention santé ;
- La culture, avec, l'augmentation du budget consacré à la programmation théâtrale, et la mise en place d'une billetterie en ligne ;
- Le cadre de vie, avec des moyens supplémentaires pour l'aménagement des espaces verts ;
- La sécurité, avec notre programme relatif aux caméras de vidéoprotection dans la Ville. Par ailleurs, à partir de janvier 2018, la Police Municipale ne sera plus une compétence intercommunale et sera donc intégralement prise en charge et gérée par la Commune.

**Le groupe de la majorité municipale**

## LISTE GÉNÉRATIONS ERMONT

### La démocratie locale n'est pas un luxe

Toutes les communes sont face à un défi majeur. Alors que les attentes des citoyens ne cessent, et c'est normal, de s'accroître, leurs ressources financières n'ont jamais été aussi diminuées.

Le gouvernement d'Edouard Philippe a pris une très lourde décision en annonçant la fin de nombreux emplois aidés. Cela posera problème pour les mairies, les établissements scolaires et pour les associations qui ne pourront pas conserver ces emplois, faute de moyens.

Dans ce contexte, chaque investissement est un effort important, chaque dépense doit être évaluée. Si nous souhaitons que la commune d'Ermont continue à investir, elle doit améliorer sa performance politique. Plus que jamais, pour éviter la dépense inutile et l'essoufflement financier, il faut dialoguer avec tous les acteurs, rationaliser et trouver des solutions de consensus. Dialoguer aussi lorsque la mairie est contrainte à faire des économies.

Les Ermontois comprennent bien cette situation. Ils sont prêts, ensemble, à participer, à décider des secteurs prioritaires pour la commune et des mécanismes de solidarité à mettre en œuvre. Pour peu, bien entendu, qu'on leur demande leur avis.

Nous protestons contre le fait que le gouvernement utilise les communes comme variable d'ajustement budgétaire, sans aucun dialogue. Pour autant, les communes ne doivent pas reporter cette méthode sur leurs habitants. La démocratie locale n'est pas un luxe.

La suppression de la taxe d'habitation sera un nouveau défi, car les communes seront à nouveau fortement impactées. Le gouvernement ne semble pas vouloir tenir sa promesse de compenser aux collectivités les recettes.

Il faudra donc trouver des solutions intelligentes et collectives, capables à un niveau local de maintenir la confiance et le dialogue entre les habitants et leurs élus. Ces dernières années, la ville d'Ermont a échoué sur de nombreux sujets (PLU, théâtre de l'aventure...) à mener une concertation efficace. Si nous voulons éviter les frustrations, les divisions inutiles et défendre les services publics, il est urgent que cela change.

**Alain FABRE, Nicolas TCHENG, Raymond BOYER**

**[Bienvivreermont.fr](http://Bienvivreermont.fr)**

## INDÉPENDANT

### Au cœur du conseil municipal.

Chères ermontoise, chers ermontois  
Tout d'abord, merci pour vos courriels qui prouvent, s'il en était besoin, que vous vous sentez concernés par la vie de votre commune. En vous lisant j'ai pu remarquer une envie de connaître un peu mieux le fonctionnement de votre conseil municipal.

Faisons un retour sur le moment de sa création afin de saisir comment s'équilibrent les choses en son sein.

Petit rappel : la liste victorieuse (majorité absolue au premier tour, majorité relative au second) se voit, de facto, attribuer la moitié des sièges à pourvoir. L'autre moitié est répartie à la proportionnelle entre l'ensemble des listes ayant obtenu un minimum de 5 % des suffrages exprimés (au premier ou au second tour, suivant le cas). Donc le groupe majoritaire obtient forcément « la moitié des sièges plus un » au minimum.

Cela permet de gérer la ville sans être en perpétuel conflit au conseil municipal.

Le maire nomme des adjoints qui s'occuperont de gérer différents secteurs décisionnaires. Un peu comme des ministres et des secrétaires d'état, nous avons un adjoint à l'enfance, aux finances, au développement durable et ainsi de suite en fonction des besoins de la commune. Imaginez qu'à Marseille ils ont un adjoint chargé de la mer, des plages et du nautisme. Nous n'avons pas ça ici, je vous le confirme.

A la demande de Monsieur le maire, et/ou chacun dans sa partie, ils vont donc travailler à préparer des dossiers sur tel ou tel sujet nécessaire (ou pas) à la ville pour fonctionner. Par exemple l'adjointe à la culture va proposer le programme du théâtre municipal, ou encore un contrat avec un organisateur de concerts ou d'expositions. Tout cela sera mis noir sur blanc et sera soumis à un premier vote en commission (il existe autant de commissions que de domaines d'expertises) puis présenté en conseil où un dernier vote confirmera la mise en place de ces différentes affaires. C'est ici que les conseillers de l'opposition font leurs remarques sur ce qu'ils pensent être opportun ou non dans ces décisions.

A savoir quand même, sur de très gros dossiers, comme le PLU par exemple, la mairie consulte en amont les citoyens et/ou d'éventuels experts, avant de se lancer dans des chantiers délicats.

J'ai gardé le plus important pour conclure. Tout cela ne serait pas possible sans le travail acharné et efficace de tous les employés municipaux. Remercions-les, car si cela fonctionne, à tous les niveaux, c'est beaucoup grâce à eux. Posez vos questions, proposez vos idées en écrivant à [proposition.ermont@gmail.com](mailto:proposition.ermont@gmail.com)

**Olivier Clément.**

# TOCADE Chaussures

— Femme à partir du 34 —

Femmes  
Hommes  
Enfants  
& Sport

Du lundi au samedi  
de 9h30 à 20h



Ctre Cial Cora (Galerie Marchande) 95120 Ermont  
01 34 15 66 99 - tocade3@orange.fr



Capio Clinique Claude Bernard



- CHIRURGIE
- CHIRURGIE ROBOTIQUE
- ORTHOPEDIE - HYPERSPECIALISTES
- MATERNITE / NEONATOLOGIE
- MEDECINE
- ENDOSCOPIE
- CENTRE HEMODIALYSE
- CENTRE D'ASSISTANCE MEDICALE A LA PROCREATION
- KINESITHERAPIE REEDUCATION
- LABORATOIRE D'ANALYSES MEDICALES
- RADIOLOGIE SCANNER/IRM

URGENCES 24h/24 : 01-30-72-35-17

9 avenue Louis Armand - 95120 ERMONT

A 200 mètres de la Gare RER Ermont/Eaubonne

Tél. : 0826 96 96 97

Service 24h/24 - prix appel  
www.clinique-claude-bernard.fr



Capio Clinique Claude Bernard

Saveurs & Tradition



## Boulangerie de Cernay

Horaires d'ouvertures: Mardi au Vendredi 6h30 à 20h  
Samedi et Dimanche 7h à 20h



50, rue de Stalingrad, 95120 Ermont  
Tél: 01 34 14 65 20

RESTAURANT PIZZA AU FEU DE BOIS, PASTA, COCKTAILS

# Casa Mia

Ristorante Italiano

**SUR PLACE ET  
À EMPORTER**

Restaurant **OUVERT 7/7**  
midi et soir

Site internet :  
ristorante-casamia.fr

Karaoke tous les samedis soir

**01 34 14 69 89**

5 rue de Stalingrad Ermont - 95120    
Réservations et infos au 01 34 14 69 89 / 07 88 30 12 01



Jérôme PERDERISET  
Optométriste, M.Sc.

OPTOMÉTRIE - CONTACTOLOGIE  
BASSE VISION

Tél : 01 30 72 40 77  
jerome@neovision-optique.fr  
www.neovision-optique.fr





## TIFANY ET BRICE AU DÉPART DU 4L TROPHY

Jeune Ermontoise de 21 ans, Tiffany Ledo, accompagnée de son coéquipier Brice Dottori, prendra le départ du 4L Trophy du 15 au 25 février 2018.



### 2500 ÉTUDIANTS EMBARQUÉS

Chaque année, près de 2500 étudiants, issus de 1460 écoles, embarquent pour ce challenge à la fois sportif et humanitaire. Parmi eux se trouvent Tiffany Ledo, Ermontoise depuis 17 ans, et Brice Dottori, 22 ans.

Actuellement étudiante en alternance en 2<sup>ème</sup> année de BTS Assistante de Gestion PME PMI à Paris XV, Tiffany pilotera la voiture. Mais elle ne sera pas seule. En effet, Brice Dottori, étudiant en école d'ingénieur

à Compiègne et professeur de judo l'accompagnera dans cette aventure.

« Plusieurs de nos amis l'ont déjà réalisé et nous ont dit que le 4L Trophy était une formidable aventure humaine et sportive, l'expérience d'une vie. Nous avons donc décidé de nous inscrire », nous explique Tiffany.

Si le but de leur participation est commun : aider les enfants défavorisés du Maroc, leurs motivations sont différentes : pour Tiffany, il s'agit de se mettre à l'épreuve « ce sera pour moi un véritable challenge, je pense en ressortir grandie de connaissances et de compétences qui me seront utiles autant dans ma vie personnelle que professionnelle ». Pour Brice, c'est surtout la transmission des valeurs du sport qui a primé

« en tant que professeur de judo, je tiens à prouver aux jeunes que les valeurs du judo sont présentes dans la vie de tous les jours et pas seulement sur le tatami ».

### UNE AVENTURE SPORTIVE, HUMANITAIRE ET ÉCO-CITOYENNE.

De notoriété internationale, le 4L Trophy est l'un des plus grands raids étudiants d'Europe. Un périple de 10 jours, et près de 6000 kilomètres parcourus sur les routes de France, d'Espagne et sur les pistes du Maroc, avec Marrakech comme destination finale.

Un challenge sportif, puisque les jeunes doivent s'orienter en quasi-totale autonomie, en essayant de limiter les kilomètres.

Une aventure humanitaire qui permet à chaque équipage de distribuer aux enfants du Maroc, des fournitures scolaires ; en partenariat avec l'association « enfants du désert », mais aussi des denrées non périssables, en partenariat avec la Croix-Rouge et la banque alimentaire.

Enfin, le 4L trophy s'inscrit dans une démarche éco-citoyenne : nettoyage après chaque passage, cahiers de bords en papier recyclé et compensation carbone payée par les participants auprès de Conergy.

### UNE VOITURE DE 10 ANS SON AÎNÉE

C'est sur une Berline de 1987, qui a participé à l'édition 2017 du raid, que Tiffany et Brice ont jeté leur dévolu. « Nous n'avions pas spécialement de passion pour les 4L mais il est vrai que j'ai toujours aimé réparer ma voiture avec mon père, mécanicien. La voiture est ancienne, donc nous pouvons nous permettre d'acheter les pièces et de mettre les mains dans le cambouis. Notre 4L étant de 87, sa mécanique reste simple et mon père nous guide et nous apprend au fur et à mesure le fonctionnement du moteur etc. Par exemple, nous avons déjà changé tout le kit de freins à l'arrière, changé des courroies et bien d'autres petites pièces », nous confie la jeune apprentie mécano.

Les conseils de son papa lui seront sans aucun doute fort utiles, lors de cette aventure humaine sans précédent.

Les commerçants des Chênes se sont mobilisés pour soutenir le projet de Tiffany en organisant une tombola géante au centre commercial des Chênes en octobre. Merci à eux !

Plus d'infos sur <https://www.facebook.com/BTChallengers/>