

# Ermont

L'INFORMATION MUNICIPALE

magazine



## Les nouveaux restaurants scolaires en images

**ACTUS**

Une rue aux enfants à Ermont  
➔ page 12

**À VOTRE SERVICE**

Une journée avec les équipes de restauration scolaire  
➔ page 18

**PORTRAIT**

Lever de rideau sur Zacharie Harmi, comédien  
➔ page 28

AVENIR IMMOBILIER

ORPI  
SOLUTIONS IMMOBILIERES



SOLUTIONS IMMOBILIERES  
À votre service depuis 29 ans

TRANSACTION - LOCATION - GESTION

01.30.72.01.63

avenirermont@orpi.com

avenirgestion@orpi.com

29 rue de Stalingrad 95120 ERMONT

ARMONY cuisine



C.D.C agencement

CUISINE • DRESSING •  
COMPOSABLE

32 BIS, RUE DE STALINGRAD  
95120 ERMONT  
01 34 14 45 92  
CDC.AGENCEMENT@ORANGE.FR

Découvrez notre nouveau site  
cdcagencement.fr

Garde  
d'enfants  
à domicile

Aides  
de la CAF  
pour les enfants  
de 0 à 6 ans



Ensemble au service de vos enfants

Organisme agréé par l'Etat

www.family-sphere.fr

Maintenant  
à Eaubonne !

Proche de la gare Ermont-Eaubonne  
95 rue du G<sup>al</sup> Leclerc - EAUBONNE

01 83 84 50 05

Implantée depuis 9 années dans le Val- d'Oise

Votre spécialiste pour les sorties d'écoles, de crèche, garde en journée, etc.

VIARDOT

Pompes Funèbres Marbrerie

Entreprise familiale indépendante depuis 1926  
Organisation d'obsèques - Contrat prévoyance funéraire - Caveaux  
Monuments - Inhumation - Crémation - Accès funéraire

Permanence téléphonique 7j/7 24h/24

243, rue Louis Savoie  
95120 - ERMONT  
Tél : 01 34 15 44 83

Habilitation n° 16 95 097 - ORIAS 07029442

4, rue de l'Eglise  
95120 - ERMONT  
Tél : 01 34 15 96 33

Habilitation n° 14 95 130 - ORIAS 07029442

pfviardot@wanadoo.fr  
www.pompes-funebres-viardot.com

GARAGE  
DE LA MAIRIE  
GROUPE CHARPENTIER

255 rue Louis Savoie  
95120 ERMONT

Fixe : 01 34 15 03 63  
Mobile : 06 62 50 79 60  
garage-mairie@orange.fr

EURO REPAR  
CAR SERVICE

Entretien,  
Réparations  
et Carrosserie  
toutes marques

Agrièrer COVEA  
VEA (GMF, MAAF, MMA)

www.eurorepar.fr

■ Éditorial	p. 3
■ Retour en images	p. 4
■ En bref	p. 7
■ Actus	p. 10
■ DOSSIER	
Les nouveaux restaurants scolaires en images	p. 13
■ Associations	p. 17
■ À votre service	p. 18
■ Culture	p. 19
■ Agenda	p. 24
■ Vie pratique	p. 25
■ Tribunes du conseil municipal	p. 26
■ Portrait	
I Lever de rideau sur Zacharie Harmi, comédien	p. 28

**Si vous ne recevez pas normalement le magazine municipal, contactez la société Champar au n° vert suivant 0 800 07 12 50.**

Magazine de la ville d'Ermont édité par la Direction de la Communication, de l'Information, de la Documentation et des Archives de la ville d'Ermont – Mairie, 100 rue Louis-Savoie, BP 40083, 95123 Ermont Cedex – 01 30 72 38 38 – mairie@ville-ermont.fr – ermont.fr – Directeur de la publication : Hugues Portelli – Rédactrice en chef : Sophie Gaultier – Comité de rédaction : Nathalie Morelle, Iram Nazir, Xavier-Alexandre Reliant – Couverture : Lauriane Charton – Photographies : Mairie d'Ermont – Réalisation de la maquette : scoopcommunication – 585 rue de la Juine, 45160 Olivet – 02 38 63 90 00 – Mise en page de la maquette : RDVA – 14 rue de Paris – 95330 Domont – 01 39 90 10 00 – Régie publicitaire : Cithéa Communication – 01 53 92 09 00 – Impression : RAS – 95400 Villiers-le-Bel – 01 39 33 01 01 – Tirage : 16 000 exemplaires – Publication mensuelle – Distribution : Champar – Dépôt légal : octobre 2018 – ISSN : 0296-015X.

## Cap 2019

Le budget 2019 de la commune, qui sera soumis au conseil municipal en décembre prochain, a été élaboré après plusieurs semaines d'échanges avec les services et les élus. Il a été réalisé en partant des dépenses effectivement réalisées lors du budget précédent. Cette élaboration n'a pas soulevé de difficulté particulière : en effet, la gestion communale est depuis longtemps caractérisée par une grande rigueur, ce qui n'empêche pas l'équipe municipale de prendre des initiatives qui correspondent aux besoins des habitants et qui ont toujours été financées par la ville seule malgré leur coût, comme ce fut le cas récemment des maisons de santé, de la maison de service public de la gare d'Ermont-Eaubonne, ou de la Poste dans le quartier des Chênes.

Cette fois, le budget 2019 doit absorber, outre les dépenses courantes de fonctionnement et d'investissement (notamment dans le secteur scolaire), le financement de grands projets : la rénovation complète du stade Raoul Dautry (près de neuf millions d'euros), le nouveau Conservatoire de musique, danse et théâtre (six millions d'euros) et la ferme pédagogique (1,8 million d'euros). C'est en prévision de ces dépenses, que nous savions destinées à un financement communal (la région a supprimé le contrat régional prévu pour le stade Raoul Dautry et le département a réduit ses aides aux investissements des communes de façon drastique), que nous avons depuis plusieurs années constitué une réserve (le fonds de roulement) qui atteint aujourd'hui douze millions d'euros, que nous utiliserons pour financer en partie ces grands investissements.

Cette réserve est un des éléments-clé d'une gestion marquée d'abord par le très faible endettement de la ville : la dette de la commune représente 234 euros par habitant alors qu'elle s'élève, pour la moyenne des villes de France de notre taille à 1 118 euros par habitant. Si le budget de 2019 prévoit le recours à l'emprunt, celui-ci ne sera pas effectué grâce à l'utilisation de la réserve et de l'excédent budgétaire prévisible de 2018.

De même, malgré la création de nouveaux services et donc des postes qui leur font fonctionner (la police municipale, du fait du refus de la communauté d'agglomération de constituer une police intercommunale comme c'était le cas à Val et Forêt, ou la maison de service public, où la commune pallie aux carences de la SNCF et de la Poste), la masse salariale reste à 55 % des dépenses de fonctionnement alors qu'elle est de 60 % dans les villes de notre strate.

Tous les fondamentaux financiers sont donc respectés sans hausse de la fiscalité et la commune va connaître en 2019 un nouveau développement malgré une base socio-économique qui n'est pas privilégiée. Ermont est la ville du Val Parisis qui compte le plus de logements sociaux (36 %) et son territoire restreint ne lui permet pas de disposer de zones d'activités importantes. Cela ne nous empêche pas d'être une des communes les plus dynamiques et les mieux gérées du département, riche en services publics de qualité et en esprit d'innovation. Cela nous suffit.



**Hugues PORTELLI,**  
votre Maire



Magazine imprimé avec des encres végétales sur papier issu de la gestion durable des forêts. Le magazine est imprimé sur du papier 60 % recyclé.

# Retour en images



## CHANTIERS JEUNES

### ÉTÉ

Cet été, une quarantaine de jeunes a pu vivre une première expérience professionnelle et développer de nouvelles compétences dans différents services de la collectivité.



## FERME ITINÉRANTE POUR LES ACCUEILS DE LOISIRS

### 9-13 JUILLET

Les enfants des accueils de loisirs ont profité des animaux de la ferme itinérante des fermiers de la Francilienne, qui gambadaient en liberté dans le grand parc de l'accueil Paul-Langevin, encadrés par un fermier.

## OLYMPIADES À LA PISCINE

### JUILLET

Des enfants de chaque accueil de loisirs ont participé aux Olympiades, organisées à la piscine municipale Marcellin-Berthelot, en partenariat avec les maîtres-nageurs sauveteurs.



## JOURNÉES DES SAVEURS DANS LES ACCUEILS DE LOISIRS

### 19 ET 20 JUILLET

Douze enfants de chaque accueil de loisirs ont participé, à l'Accueil de loisirs Paul-Langevin, à des ateliers autour des fruits et légumes (jus de fruits, pain, brochettes de fruits, couronnes de fleurs et « tableaux » Archimboldo), avec des fruits et légumes invendus, offerts par le magasin Cora.



## PRÉVENTION ÉCRANS

Les enfants de CM1 et de CM2 des accueils de loisirs ont participé à une semaine de prévention de l'usage des outils informatiques et des écrans. Il s'agissait d'apprendre à réguler ses envies sans se les interdire et de prévenir des dangers que peuvent représenter une mauvaise utilisation du Web, des réseaux sociaux, des smartphones.



## CAFÉ-EXPO

1<sup>ER</sup> SEPTEMBRE

Les habitants du quartier Centre-ville / Jules-Ferry se sont réunis autour d'un café pour échanger photos et anecdotes sur leur quartier d'hier et d'aujourd'hui.



## LIBÉRATION D'ERMONT 2 SEPTEMBRE

Une gerbe a été déposée au monument aux morts, afin de commémorer la Libération d'Ermont.



## CONFÉRENCE SENIORS

14 SEPTEMBRE

«Nutrition et sommeil» était le thème de la conférence de la rentrée.



© Dédicé Photos Franconville



## BABY-SITTING DATING

15 SEPTEMBRE

Le baby-sitting dating permet aux parents à la recherche de la perle rare, de trouver leur baby-sitter parmi les jeunes formés par la Direction Jeunesse et Sports.



## THÉ DANSANT

20 SEPTEMBRE

Après avoir goûté, les seniors ont assisté au spectacle «Ladies», proposé par la Compagnie ADM spectacles.

## FORUM DES ASSOCIATIONS

8 SEPTEMBRE

Qui dit rentrée dit forum des associations. Comme chaque année, les Ermontois étaient très nombreux pour s'inscrire ou inscrire leurs enfants à des activités sportives, caritatives ou culturelles, ou pour s'engager dans une association.



PLUS DE PHOTOS  
SUR ERMONT.FR

## Éducation

### Découverte de la culture et de la langue chinoise dans les accueils de loisirs



Dans le cadre du Projet éducatif commun d'Ermont mis en place avec l'Éducation nationale, et dans le but de promouvoir les parcours linguistiques et l'ouverture au monde, les accueils de loisirs proposent une découverte de la langue chinoise pour tous les enfants scolarisés du CE2 au CM2, durant un semestre.

Les enfants devront être accompagnés jusqu'à l'accueil de loisirs organisateur.

Deux sessions (de 6 mois chacune) sont proposées :

- au sein de l'**Accueil de loisirs Louis-Pasteur**, du jeudi 4 octobre 2018 au jeudi 7 février 2019 de 17 h à 18 h 15, 1 rue du Général Lherillier - 01 34 13 44 94.  
Un atelier d'essai gratuit est fixé jeudi 4 octobre 2018, dans la mesure des places disponibles.
- au sein de l'**Accueil de loisirs Victor-Hugo**, du jeudi 14 février au jeudi 20 juin 2019 de 17 h à 18 h 15, 1 rue Édouard-Branly - 01 34 14 26 70.  
Un atelier d'essai gratuit est fixé jeudi 14 février dans la mesure des places disponibles.

∴ **DIRECTION DE L'ACTION ÉDUCATIVE**

∴ 01 30 72 38 32 – [education@ville-ermont.fr](mailto:education@ville-ermont.fr)

### Vente de biens communaux

La ville d'Ermont vend au plus offrant :

- deux terrains à bâtir non viabilisés, rue Paul-Bourget, pour la construction de pavillon uniquement. Chaque terrain propose une surface de 386 m<sup>2</sup> pour un prix de vente plancher de 160 000 euros ;
  - un pavillon traditionnel des années 30 en centre-ville, rue de l'Audience, d'une surface habitable de 116 m<sup>2</sup> avec 23 m<sup>2</sup> de surface de caves, le tout assis sur un terrain d'assiette de 160 m<sup>2</sup>. Le pavillon est construit sur un sous-sol partiel élevé d'un rez-de-chaussée et d'un étage + combles, pour un prix de vente de 230 000 euros.
- Des visites sur site pourront être organisées sur rendez-vous (01 30 72 31 90), du lundi au jeudi de 9 h à 17 h 30 et le vendredi de 9 h à 16 h 30 (validité des offres fin octobre 2018).

### Calcul du quotient familial



Vous avez jusqu'au vendredi 7 décembre pour faire calculer votre quotient familial. Pour ce faire, vous devez vous rendre en mairie bâtiment A, muni de (originaux et photocopies) :

- L'avis d'imposition 2018 sur les revenus 2017 envoyé par les services fiscaux recto-verso, lisible et complet.
- L'attestation de paiement récente des prestations familiales délivrées par la CAF avec le numéro d'allocataire. Les aides au logement, le RSA et les allocations type AAH ne seront pas prises en compte pour le calcul.
- Un justificatif de domicile datant de moins de 3 mois (facture EDF ou quittance de loyer ou facture de téléphone).

Si vous souhaitez connaître votre quotient familial pour 2019, un simulateur est disponible sur le portail famille, accessible directement depuis la page d'accueil du site de la ville [www.ermont.fr](http://www.ermont.fr).

Attention, le tarif maximal sera appliqué aux familles n'ayant pas fait calculer leur quotient familial, et aucune rétroactivité ne sera possible.

### Inscrivez-vous au concours de crèches

Participez au concours de crèches organisé par la Municipalité : seul ou en groupe, en papier, en bois ou pourquoi pas en gâteau, laissez place à votre imagination et réalisez la crèche de Noël la plus créative possible. Les créateurs des plus belles crèches recevront des bons d'achat.

Inscrivez-vous au plus tard lundi 26 novembre, directement en mairie ou en téléchargeant le bulletin disponible sur le site de la ville [www.ermont.fr](http://www.ermont.fr).

➤ Service municipal des Relations Publiques  
01 30 72 31 76

## Jeunesse

## Pass'jeunes



Si vous êtes Ermontois et que vous avez de 11 à 25 ans, vous pouvez bénéficier de nombreuses réductions (place de cinéma, Point cyb, carte Tribu de la saison culturelle offerte), grâce à la carte Pass'Jeunes, offerte par le Service Jeunesse sur adhésion annuelle à l'Espace Jeunesse (3,30 euros pour une année).

• SERVICE JEUNESSE

• 37 bis rue Maurice-Berteaux  
 • 95120 Ermont  
 • 01 34 44 27 30 – ermont.fr

## Formation de baby-sitters

Le Service Jeunesse propose, à destination des Ermontois de 16 à 25 ans, une formation d'une semaine à la garde d'enfants, **du 22 au 26 octobre**, dans les locaux de l'Espace Jeunesse.

Au programme de cette formation: ateliers de change, bains, biberons, développement de l'enfant, ainsi qu'une formation aux premiers secours (PSCI), une immersion dans un accueil de loisirs et des conseils

pour rédiger les CV. Un temps d'échanges sera également consacré aux informations sur les droits et les devoirs du salarié et sur le CESU.

N'hésitez pas à vous inscrire au stage, en remplissant le dossier disponible à l'Espace Jeunesse.

Coût du stage: 45,70 € pour les Ermontois, 59,50 € pour les non-Ermontois.



## Le labo des jeunes diplômés

La mission locale a ouvert, pour les moins de 30 ans, titulaires d'un bac + 2 ou plus, en recherche d'emploi, le labo des jeunes diplômés. Financé par le Fonds social européen, ce dispositif permet de bénéficier d'un accompagnement collectif et individuel pour mettre en place un projet: emploi, orientation, ou encore, formation.

Une fois inscrits, les jeunes sont aidés par un conseiller afin de mettre en place les différentes étapes de réalisation de leur projet. Des bilans de compétences, ainsi que des ateliers collectifs sont également proposés (techniques de recherche d'emploi, rencontre recruteurs, création d'entreprise, mobilité internationale, renfort en langues, confiance en soi, gestion du stress...).

Ordinateurs, imprimante, documentations sur les formations, offres d'emploi, café et canapé sont mis à disposition des jeunes inscrits au dispositif, afin de leur permettre d'avancer dans leurs démarches en toute tranquillité.

## La garantie jeunes

La mission locale propose d'aider les jeunes de 16 à 25 ans non scolarisés, sans emploi, formation ni soutien familial *via* un dispositif: la garantie jeunes. Les deux conditions d'entrée étant d'appartenir à un foyer non imposable et de s'engager pour un an. L'objectif de la garantie jeunes est l'accès à l'autonomie sociale, à l'emploi et à la formation.

Le premier mois est consacré à un accompagnement collectif (ateliers et rendez-vous à la mission locale). Ensuite, des mises en situations professionnelles sont proposées tout au long de l'année afin de développer les compétences et de choisir son métier. Une allocation mensuelle de 484,82 € est versée aux jeunes participants.

➤ Pour plus d'infos, rendez-vous le lundi à 14h à l'antenne d'Herblay au 57, rue de Chantepuits, 95220 Herblay (01 39 95 62 44).

➤ Mission locale Vallée de Montmorency – 30 rue de la Station – 95130 Franconville – 01 39 32 66 03 – www.mlvm.asso.fr



## Accueil des NOUVEAUX ERMONTOIS

SAMEDI 6 OCTOBRE À 10 H

**Vous avez emménagé à Ermont dans l'année ?**

Nous vous souhaitons la bienvenue.

Nous vous accueillons autour d'un petit-déjeuner **samedi 6 octobre à 10 h**, à l'Espace Yvonne-Printemps du Théâtre Pierre-Fresnay (3 rue Saint-Fleuve Prolongée).

Pour participer, confirmez-nous votre présence par mail

[nathalie.morelle@ville-ermont.fr](mailto:nathalie.morelle@ville-ermont.fr) ou au téléphone au **01 30 72 38 27**.



## Après-midi découverte d'activités physiques adaptées

L'IME Le Clos Fleuri de l'association APAJH Val-d'Oise organise, en partenariat avec la ville d'Ermont, un après-midi pour découvrir des activités physiques adaptées (vélos adaptés, parcours de motricité...) **samedi 13 octobre** de 14 h à 18 h au Complexe sportif Gaston-Rébuffat, 1 allée Jean de Florette. Cet événement est ouvert à toute personne en situation de handicap (mental, psychique ou polyhandicap) et à leurs familles.

➤ Renseignements : 01 34 14 08 02

## Un markethon de l'emploi en Val Parisis

L'association AGIRabcd, en collaboration avec Pôle Emploi, les missions locales, la Communauté d'agglomération Val Parisis et AG2R La Mondiale, organise un Markethon de l'emploi sur les communes du Val Parisis jeudi 18 octobre.

La journée Markethon, organisée avec les entreprises participantes du bassin d'emploi du Val Parisis, permet à des demandeurs d'emploi de rencontrer des employeurs sensibilisés à cette recherche atypique des offres d'emploi « cachés », actuels ou futurs.

### Les étapes clés :

- constitution d'équipes de 2 à 4 demandeurs d'emplois qui vont ensemble prospecter les entreprises adhérentes à la démarche;
- mise en commun des offres d'emplois collectées par tous les participants;
- les offres non pourvues par les participants sont reprises par les institutionnels tels que Pôle Emploi, les missions locales et Val Parisis Emploi.

Vous êtes demandeur d'emploi ? N'hésitez pas à contacter votre conseiller en mission Locale ou Pôle Emploi pour vous inscrire à cette « course » à la recherche des offres d'emploi cachées.

➤ **Mission locale Vallée de Montmorency**  
30 rue de la Station – 95130 Franconville  
01 39 32 66 03 – [www.mlvm.asso.fr](http://www.mlvm.asso.fr)

## Inscriptions sur les listes électorales

Les prochaines élections auront lieu en 2019 (européennes), puis en 2020 (municipales). Pour pouvoir voter, il faut obligatoirement être inscrit sur les listes électorales. L'inscription est automatique pour les jeunes de 18 ans, si les formalités de recensement ont été accomplies à 16 ans. En dehors de cette situation, l'inscription sur les listes doit faire l'objet d'une démarche volontaire, y compris pour les déménagements à l'intérieur de la commune.

Rendez-vous en mairie **avant le 31 décembre**, muni des documents suivants :

- justificatif de domicile
- pièce d'identité récente prouvant votre nationalité française : passeport ou carte nationale d'identité (scannée recto verso)
- si vous êtes devenu français récemment et que vous n'avez pas encore de papiers français : pièce d'identité d'origine (passeport ou carte d'identité) récente + une preuve de la nationalité (décret de naturalisation par exemple)

➤ **Service État-civil : 01 30 72 38 38**



# Les seniors voient la vie en bleue

Loto, conférence sur les abeilles, parcours découverte...

La traditionnelle semaine consacrée aux seniors, la Semaine bleue, se déroulera du 3 au 12 octobre et mettra à l'honneur les plus de 60 ans.

**NOTEZ DÈS À PRÉSENT LE PROGRAMME DES ACTIVITÉS À ERMONT**

**MERCREDI 3 OCTOBRE**

**PARCOURS DÉCOUVERTE AUTOUR DU DON ET DU RECYCLAGE ENTRE ENFANTS ET SENIORS.**



> Départ à 14 h de l'Accueil de loisirs Victor-Hugo.

**MARDI 9 OCTOBRE**

**LOTO À 14 H AU THÉÂTRE PIERRE-FRESNAY**

> Sur inscription auprès du CCAS au 01 30 72 38 47 (1 carton 3 €, 2 cartons 5 € et 3 cartons 7 €).



**SCRABBLE DUPLICATE**

> À la MJC (2 rue Hoche), de 13 h à 18 h sur inscription.

**JEUDI 11 OCTOBRE**

**ATELIER CUISINE**

> De 10 h à 12 h à la MJC, sur inscription (2 rue Hoche).

**ANIMATION DANSANTE ET GOÛTER À LA MAISON DES ASSOCIATIONS**



> Salle au RDC, de 15 h à 17 h, organisée par la retraite sportive du parisien et le CCAS.

**ORGANISATION D'UN CONCOURS DE BELOTE**

> À 14 h, sur inscription au Club Tambour battant.

**VENDREDI 12 OCTOBRE**

**CONFÉRENCE SUR LES ABEILLES**

> Animée par Vanessa Benbouzid, intervenante en éducation au développement durable, de 10 h 30 à 12 h à l'Espace Jeunesse.



> **Semaine bleue des seniors**  
Du 3 au 12 octobre

## Banquet

Pour rappel, le banquet des seniors de plus de 66 ans se déroulera samedi 20 et dimanche 21 octobre, au Théâtre Pierre-Fresnay (salle Yvonne-Printemps). Le déjeuner sera suivi du spectacle « Vu à la télé », proposé par Tymbel Productions.

> Vous pouvez vous inscrire au CCAS jusqu'au 12 octobre.



**ADJOINT AU MAIRE  
CHARGÉ DES SOLIDARITÉS**  
M. Pierre Tellier



**CONSEILLÈRE MUNICIPALE  
CHARGÉE DES SENIORS**  
Mme Brigitte Oehler



**CENTRE COMMUNAL  
D'ACTION SOCIALE**  
Mairie bâtiment B  
100 rue Louis-Savoie – 95120 Ermont  
01 30 72 38 50 – ermont.fr

## Le miel 100% ermontois

Les pots de miel 2018 sont en vente auprès du Service municipal du Développement Durable (Mairie principale) au prix de 1,50 € le pot de 125 grammes. Les quantités à l'achat sont limitées à 2 pots par personne (dans la limite des stocks disponibles) car la récolte est moins importante cette année. Les mauvaises conditions météorologiques ainsi que la présence de frelons asiatiques expliquent notamment cette baisse de productivité.



Le miel a été récolté par les agents municipaux fin août.



### Formez-vous gratuitement au jardinage naturel

Dans le cadre du nouvel Agenda 21, la ville d'Ermont propose aux habitants des cycles de formation sur un thème différent chaque année. En 2018, on jardine au naturel! L'objectif est de recourir à des techniques de jardinage plus respectueuses de l'environnement, en renonçant notamment à l'usage des produits phytosanitaires dont l'interdiction sera bientôt effective.

Les jardiniers amateurs, vivant en zone pavillonnaire ou bénéficiant de parcelle en jardin collectif, peuvent bénéficier d'une série de trois ateliers gratuits. Pour cela, il suffit de s'engager à transmettre ces savoirs dans son voisinage proche.

➤ **Dates prévues des ateliers: samedis 13 octobre, 17 et 24 novembre** (durée moyenne de l'atelier: 2 h)

Lieu: Jardin partagé Graines de vie Places limitées.

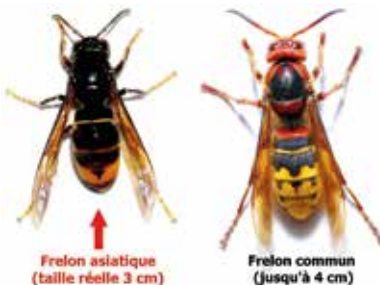
Inscriptions au 01 30 72 38 52 ou [developpementdurable@ville-ermont.fr](mailto:developpementdurable@ville-ermont.fr) avant le 8 octobre

ADJOINTE AU MAIRE  
CHARGÉE DU DÉVELOPPEMENT  
DURABLE ET DE LA JEUNESSE  
Mme Céline Bouvet



• SERVICE DU DÉVELOPPEMENT  
• DURABLE  
• 100 rue Louis-Savoie – 95120 Ermont  
• 01 30 72 38 52 – [ermont.fr](http://ermont.fr)

## Vigilance face aux frelons asiatiques



Le frelon asiatique est facilement identifiable. Son thorax est noir et jaune. Il est plus petit que le frelon européen.

Le frelon asiatique, introduit involontairement dans le sud-ouest de la France en 2004, est désormais présent sur la quasi-totalité du territoire métropolitain. Il est classé danger sanitaire pour l'abeille et espèce exotique envahissante. Pour cause, il attaque les colo-

nies d'abeilles pour nourrir ses larves et décime ainsi les ruchers. Les apiculteurs sont donc les premiers impactés par cette invasion mais chaque citoyen peut participer à la prévention, la surveillance et la lutte contre le frelon asiatique en repérant et faisant détruire les nids.

### COMMENT RECONNAÎTRE UN NID DE FRELON ASIATIQUE ?

Les nids de frelons asiatiques sont construits en fibres de bois mâchées. Ils peuvent atteindre des tailles impressionnantes (jusqu'à 1 m de hauteur). Ils sont généralement installés en haut des grands arbres mais, parfois, dans les haies à hauteur d'homme. Soyez vigilants lors de vos travaux de jardinage à ne pas déranger un nid qui y serait dissimulé. Plus de 150 nids ont été détruits en 2017 dans le Val-d'Oise et déjà plus de 400 ont été repérés cette année.

### QUE FAIRE EN CAS DE DÉCOUVERTE D'UN NID ?

N'essayez pas d'intervenir vous-même. Contactez un référent frelon asiatique qui confirmera ou non qu'il s'agit bien de cette espèce et vous indiquera la procédure à suivre pour assurer sa destruction.



Nid de frelons asiatiques

### RÉFÉRENTS FRELONS ASIATIQUES INTERVENANT SUR LE SECTEUR D'ERMONT

Vous pouvez contacter M. Guénérat au 06 98 72 41 71, Mme Cohuet au 06 88 59 90 50 ou M. Patingre au 01 34 16 16 40.

Liste complète des référents du département sur : [http://www.abeilles95.fr/?page\\_id=1806](http://www.abeilles95.fr/?page_id=1806).

# Une rue aux enfants à Ermont

La rue François-Moreau, aménagée par le Conseil municipal d'enfants et de jeunes (CMEJ) en sentier nature, recevra le label « Rue aux enfants, rue pour tous » mercredi 24 octobre 2018. Zoom sur cette rue pas comme les autres.



## UN SENTIER NATURE POUR OBSERVER LA BIODIVERSITÉ

Ce sentier, qui longe l'Accueil de loisirs Paul-Langevin et la voie de chemin de fer, a été imaginé et réalisé par le CMEJ en 2017 pour offrir à tous un « coin » de nature, un lieu d'observation de la biodiversité mais également un espace de respiration et de repos accessible directement depuis la rue. Il s'enrichit en plantations et en activités au fil du temps (jeux, exposition...) à la fois pour mieux comprendre la nature ou simplement pour se détendre.

Ce projet a été primé en juin 2018 par l'Association nationale des conseils d'enfants et de jeunes (Anacej), dans la catégorie

Développement Durable. Ce prix fait le bonheur des jeunes élus et les encourage pour la suite de leur mandat.

## UN APRÈS-MIDI JEUX LE 24 OCTOBRE

Suite à un appel à projet, le sentier nature recevra le label « Rue aux enfants, rue pour tous » mercredi 24 octobre. À cette occasion, de 14h30 à 18h, les enfants et les jeunes pourront participer à des ateliers ludiques et simples favorisant la convivialité : jeux en bois, quilles, tir à l'arc, coin lecture, fabrication d'éoliennes et autres surprises. Proposé par un collectif d'associations et soutenu par plusieurs ministères, le label « Rue aux enfants, rue pour tous » vise à faire revenir les enfants dans l'espace public en fermant une ou des rues lors d'un événement ponctuel jusqu'à la fermeture complète d'une rue à la circulation dans certains cas. La rue est alors animée, aménagée, équipée pour que les enfants se réapproprient la ville. Les rencontres entre habitants sont ainsi facilitées. Les événements permettent de sensibiliser les familles à la mobilité durable, à l'usage excessif des écrans, aux activités de plein air...

À Ermont, l'objectif est de rendre l'espace public encore plus accueillant pour les enfants et de favoriser les activités de plein air en créant une autre « rue aux enfants » (soit un événement, soit de manière pérenne). Cette action s'inscrit dans le plan d'actions 2018-2020 du nouvel Agenda 21.



• SERVICE JEUNESSE  
• 37 bis rue Maurice-Berteaux  
• 95120 Ermont  
• 01 34 44 27 30 – ermont.fr





## Les nouveaux restaurants scolaires en images

Afin d'accueillir les élèves dans les meilleures conditions, la Municipalité entreprend la mise aux normes des restaurants scolaires de la ville. Dès la rentrée, les écoliers de Victor-Hugo et Eugène-Delacroix ont pris leurs marques dans des structures entièrement remises à neuf.

## Un an de travaux pour la reconstruction du restaurant Victor-Hugo

Les services techniques municipaux ont orchestré les réalisations en plusieurs étapes afin d'assurer le remaniement total du site pendant l'année scolaire.



### CE QUI CHANGE POUR LES ÉLÈVES

#### Un meilleur agencement

L'augmentation et l'optimisation des espaces favorisent les déplacements et accroissent les capacités d'accueil: 170 places en maternelle et 110 en élémentaire. De plus, la restructuration complète a permis la création d'une salle de restauration pour les enseignants et les animateurs.

#### Plus de confort pour les élèves et les équipes

- Des sanitaires accessibles aux enfants porteurs de handicap dans chaque restaurant.
- Des baies vitrées pour la luminosité.



- Une correction acoustique pour un déjeuner serein.
- Un système de chauffage et de renouvellement de l'air performants et à basse consommation d'énergie.
- Une nouvelle organisation de l'office pour la sécurité alimentaire.



#### De l'autonomie pour les élémentaires

Le service à table pour les élèves de maternelle reste inchangé.

- Un self complet pour les élémentaires.
- Une chaîne de tri avec un système de pesées dans le cadre de la réduction du gaspillage alimentaire.

Les travaux de modernisation du groupe scolaire se poursuivent avec la construction d'un accueil de loisirs (ouverture prévue au printemps 2019).



Le coût global de l'opération s'élève à 4,44 millions d'euros. La Région Île-de-France participe au projet de rénovation du groupe scolaire à hauteur de 520 000 €, le Conseil départemental du Val-d'Oise, quant à lui, accorde une subvention de 136 000 € pour la construction du restaurant scolaire et de 133 000 € pour celle de l'accueil de loisirs.



## La réhabilitation et l'extension du restaurant Eugène-Delacroix



L'opération s'élève à 880 000 € TTC et bénéficie de cofinancements : 150 000 € de l'État via le fonds d'investissement et 126 478 € du département du Val-d'Oise.



Extension du bâtiment

L'enjeu principal consistait à créer une avancée couverte pour que les enfants soient à l'abri lors de leur attente à l'extérieur du bâtiment. Cependant, les travaux de modernisation, qui ont duré près de 5 mois, comprenaient également :

- la reprise des peintures;
- la révision de l'acoustique et du traitement de l'air dans les deux salles de restauration;
- le réaménagement des locaux (aménagement d'une extension pour décharger et stocker les repas et création d'un vestiaire pour les agents);
- l'aménagement du restaurant en self complet;
- l'installation d'un système de tri sélectif (emballages, restes alimentaires...) à la dépose des plateaux dans le cadre de la réduction du gaspillage alimentaire;
- l'installation de sanitaires accessibles aux enfants porteurs de handicap.



Self



Self



Salle de restauration



## LES TRAVAUX DE L'ÉTÉ DANS LES ÉCOLES



Rénovation de quatre classes et du système de chauffage dans le Groupe scolaire Maurice-Ravel.



Pose de sols souples drainants aux pieds des arbres dans toutes les cours d'écoles pour leur protection.

Installation de nouveaux jeux dans la cour d'école maternelle Jean-Jaurès.



De plus, les systèmes de sécurité incendie ont été remplacés dans les Groupes scolaires Victor-Hugo 1 et 2, et Alphonse-Daudet. La toiture du Groupe scolaire Victor-Hugo 2 a été reprise.



Pose de deux panneaux à leds signalant la traversée d'élèves devant le collège Saint-Exupéry.

ADJOINTE AU MAIRE  
CHARGÉE DE L'ÉDUCATION  
Mme Martine Pégorier-Lelièvre



DIRECTION DE L'ACTION ÉDUCATIVE  
100 rue Louis-Savoie – 95120 Ermont  
01 30 72 38 32 – ermont.fr

ADJOINT AU MAIRE  
CHARGÉ DE L'ÉQUIPEMENT  
M. Benoît Blanchard



• DIRECTION DES SERVICES  
• TECHNIQUES  
• 100 rue Louis-Savoie  
• Mairie bâtiment B – 95120 Ermont  
• 01 30 72 31 90 – ermont.fr



## Bourse aux vêtements



Rendez-vous pour la traditionnelle bourse aux vêtements, jouets, puériculture et bijoux fantaisie organisée par l'Association générale des familles d'Ermont.

Si vous souhaitez déposer des articles, les étiquettes seront à retirer samedi 13 octobre de 8h30 à 12h et de 14h à 19h à la Maison des associations (2 rue Hoche).

Le dépôt aura lieu lundi 5 novembre de 9h à 19h30 à l'Espace Yvonne-Printemps du Théâtre Pierre-Fresnay.

La vente se déroulera **mardi 6 novembre** de 13h30 à 16h pour les adhérents uniquement et de 16h à 20h pour tous ainsi que **mercredi 7 novembre** de 10h à 17h non-stop.

☛ 01 39 59 00 65

## HandiDon : jouer et donner

HandiDon est un grand jeu national organisé par APF France handicap jusqu'au 1<sup>er</sup> décembre prochain, qui repose sur la vente de tickets-dons grâce auxquels les participants pourront remporter des lots lors de tirages au sort. Cette collecte de fonds permettra de financer des actions de proximité des personnes en situation de handicap et leur famille.

☛ Participez sur [www.handidon.fr](http://www.handidon.fr) ou en envoyant HANDIDON par SMS au 92033.

## Concert african-jazz

Le saxophoniste J.-B. Moudele donnera un concert de musique African-Jazz à Cap Espérances (89 bis rue du 18 Juin) **dimanche 14 octobre** à 16h30.

Organisé par l'association AVA (Aide-Vie-Actions), ce concert sera suivi d'un verre de l'amitié. La participation est libre.

☛ Monique Cherpion [ava-ermont@orange.fr](mailto:ava-ermont@orange.fr)



## Salon du jouet

L'association Partage Tiers-monde organise le 3<sup>e</sup> salon du jouet ancien et de collection, **dimanche 14 octobre**, de 10h à 17h, à la Maison des associations (2 rue Hoche à Ermont). L'association met à disposition des tables ou emplacements de 1,20 x 0,70 m au prix de 10 euros le mètre. Buvette sur place.

☛ Renseignements et inscriptions : 06 89 70 29 03



## Réunions Téléthon

Afin de préparer au mieux le Téléthon, qui se déroulera à Ermont **du 7 au 9 décembre**, des réunions d'information sont prévues les lundis 8 octobre et 12 novembre, à 20h30 en mairie bâtiment B, salle Jacques Berthod.

☛ 01 30 72 38 02



## Ami Services

L'association Ami Services vous reçoit un jeudi par mois, de 9h à 12h, au Centre communal d'action sociale (CCAS). Prochaines permanences : **jeudis 11 octobre et 8 novembre**.

☛ CCAS – Mairie Bâtiment B  
100 rue Louis-Savoie  
01 30 72 38 50  
[ccas@ville-ermont.fr](mailto:ccas@ville-ermont.fr)

## Braderie

L'association familiale protestante Sourire organise une braderie **samedi 10 novembre** de 15h à 17h15 au 54 rue du Gros-Noyer. L'entrée est libre et ouverte à tous. Si vous souhaitez donner des vêtements (enfants, adultes) ou des objets (livres, jouets, déco), contactez l'association entre le mercredi 30/10 et le samedi 10/11.

☛ [lesouirermont@hotmail.com](mailto:lesouirermont@hotmail.com) – 06 61 91 04 38 (Mme Maridet)

## Choucroute partie

**Dimanche 14 octobre** à midi, rendez-vous à la Salle Yvonne-Printemps du Théâtre Pierre-Fresnay, pour la traditionnelle Choucroute partie, organisée par l'association paroissiale. Réservations en cours, tous les samedis, de 10h à midi au Centre pastoral Jean-Paul II (1 rue Jean-Mermoz).

☛ Renseignements : 06 73 46 61 64 – [claud.beaumont226@orange.fr](mailto:claud.beaumont226@orange.fr)



L'équipe de restauration du Groupe scolaire Alphonse-Daudet

# UNE JOURNÉE AVEC LES ÉQUIPES DE RESTAURATION SCOLAIRE

**Chaque jour, 46 agents de restauration réceptionnent et préparent de 1 900 à 2 200 repas dans les 7 restaurants scolaires de la commune. Les réservations se déroulent le jour même dans les classes pour donner un maximum de souplesse aux familles.**

### ACCUEIL ET PRÉPARATION

Depuis 2014, l'entreprise Scolarest cuisine et livre des repas à réchauffer dans les restaurants de la commune.

Nos équipes de restauration prennent alors le relais ! La préparation des sauces, la découpe des fruits, des légumes et du pain dans un premier temps ; puis, le nettoyage de l'office, la mise en température des fours et le dressage des tables. À 11 h 30, tout est prêt pour accueillir les enfants sur deux services, en commençant par les plus petits.

**Les élèves de maternelle** sont servis à table. Les agents territoriaux spécialisés des écoles maternelles (Atsem) et les agents de restauration coupent leur viande, les incitent à goûter, échantonnent avec eux. Les Atsems s'assoient avec eux et souvent déjeunent puis les emmènent en activité tandis que les agents de restauration nettoient et débarassent entre les deux services.

**Les enfants d'élémentaire**, quant à eux, déjeunent par petits groupes en service continu dans des espaces organisés en self, encadrés par les animateurs. Ils complètent leur plateau en self froid pour leur entrée ou fromage et leur dessert, puis se rendent au self chaud. Le personnel de cuisine réajuste le nombre d'entrées et le pain. S'il faut être rapide et concentré pour servir plus de 430 enfants dans le restaurant Victor-Hugo par exemple, les agents restent à l'écoute et dialoguent avec

les enfants à propos des proportions, des plats, etc. Les deux heures de la pause méridienne sont particulièrement denses.

À 13 h 30, la pause méridienne prend fin. Toute l'équipe procède au nettoyage de la salle, de l'office et du self. Dans le même temps, elle réceptionne les repas du lendemain. S'ensuivent alors les vérifications de températures et des quantités d'aliments, la conformité aux menus. Marie-Jeanne Chandler, responsable du restaurant Alphonse-Daudet, est très vigilante et n'hésite pas à se référer au plan de maîtrise sanitaire pour suivre les normes en constante évolution.

Le dernier temps fort de la journée consiste à préparer le goûter, accueillir les enfants puis, à nouveau, tout nettoyer.

### L'ÉQUILIBRE AVANT TOUT

Une diététicienne intervient chaque semaine pour veiller à l'équilibre des menus et des goûters. Elle se rend également sur les restaurants. Elle fait partie de la commission de restauration, composée de conseillers municipaux, d'enfants du Conseil municipal d'enfants et de jeunes (CMEJ), de représentants de parents d'élèves, d'Atsems, du personnel de restauration scolaire, d'enseignants et du prestataire de cantine. Au cours de trois réunions annuelles, les membres évoquent les projets, les points

positifs et les difficultés rencontrées, s'informent sur l'équilibre alimentaire des menus et partagent les résultats de l'enquête de satisfaction.

« On écoute beaucoup les enfants à ce moment-là. Ils prennent leur rôle très à cœur. Dans certaines écoles, ils vont jusqu'à faire le tour des classes pour ramener des éléments de discussion à la commission », nous raconte Michael Schloesing, directeur du service de l'Action Éducative.

Actuellement, la Municipalité d'Ermont fait face à plusieurs défis. Tout d'abord, elle prend des mesures de rénovation pour une mise aux normes des restaurants, qui sont parfois vieillissants (voir dossier du magazine). Ensuite, elle vient de procéder à un nouvel appel d'offres avec des exigences supplémentaires (production locale, qualité des produits). Enfin, l'étude du gaspillage alimentaire dans les restaurants se poursuit. Un plan d'actions sera déployé début 2019.

(Re)découvrez  
les actions  
des services  
municipaux

**CINÉMA PIERRE-FRESNAY**

**PLEIN TARIF : 6 € – TARIF - DE 14 ANS : 4 € – TARIF RÉDUIT** (titulaires de la carte Tribu, moins de 18 ans, étudiants de - de 25 ans, demandeurs d'emploi, + de 65 ans) : **4,60 €** (sur présentation d'un justificatif) – **CINÉ-JEUNESSE : 3,50 € – Carte ciné non nominative de 10 entrées à 43 €**

**Blackkkklsman – J'ai infiltré le Ku Klux Klan**



Biopic, Comédie, Policier de S. Lee  
Avec John D. Washington, A. Driver,  
T. Grace  
Durée: 2 h 16

**Au début des années 70, Ron Stallworth devient le premier officier Noir américain du Colorado Springs Police Department, mais**

**son arrivée est accueillie avec scepticisme. Il se fixe alors une mission des plus périlleuses : infiltrer le Ku Klux Klan pour en dénoncer les exactions.**

**Mardi 2 octobre à 17 h 30 et 20 h 45**

**Bonhomme**



Comédie dramatique française de M. Vernoux  
Avec N. Duvauchelle, A. Girardot,  
B. Dalle  
Durée: 1 h 43

**La vie de Piotr et Marilyn, jeune couple de la banlieue lilloise, va être bouleversée suite à un accident de voiture. Traumatisé crânien, Piotr, s'il garde son physique avantageux, n'a plus toute sa tête: tantôt matou apathique, tantôt fauve en rut à l'hypersexualité débridée.**

**Marilyn, elle, est convaincue que son amour pour lui peut le sauver.**

**Mercredi 3 octobre à 18 h**

**Burning**



Drame et thriller sud-coréen de L. Chang-Dong  
Avec Y. Ah-In, S. Yeun, J. Jong-seo  
Durée: 2 h 28

**Lors d'une livraison, Jongsu, un jeune coursier, retrouve par hasard son ancienne voisine, Haemi, qui le séduit immédiatement. De retour d'un voyage à l'étranger, celle-ci revient cependant avec Ben, un garçon fortuné et mystérieux. Alors que s'instaure entre eux un troublant triangle amoureux, Ben révèle à Jongsu son étrange secret. Peu de temps après, Haemi disparaît...**

**Mercredi 3 octobre à 20 h 45 (VOST)**

**Guy**



Comédie dramatique française d'A. Lutz  
Avec A. Lutz, T. Dingler, P. Arbillot  
Durée: 1 h 41

**Gauthier, un jeune journaliste, apprend par sa mère qu'il serait le fils illégitime de Guy Jarret, un artiste de variété française.**

**Celui-ci est justement en train de sortir un album de reprises et de faire une tournée. Gauthier décide de le suivre, caméra au poing, pour en faire un portrait documentaire.**

**Mardi 9 octobre à 18 h et 20 h 45**

**Photo de famille**



Comédie dramatique française de C. Rouaud  
Avec V. Paradis, C. Cottin,  
P. Deladonchamps  
Durée: 1 h 38

**Gabrielle, Elsa et Mao sont frères et sœurs, mais ne se côtoient pas. Quant à leurs parents, séparés de longue date, ils n'ont jamais rien fait pour resserrer les liens de la famille. Pourtant, au moment de l'enterrement du grand-père, ils vont devoir se réunir...**

**Mercredi 10 octobre à 18 h et à 20 h 45**

**Ma fille**



Drame et thriller français de N. Ayadi  
Avec R. Zern, N. Krief, D. Al Joundi  
Durée: 1 h 20

**Avertissement : des scènes, des propos ou des images peuvent heurter la sensibilité des spectateurs**

**Hakim et Latifa ont fui la guerre civile algérienne au début des années 90. Ils vivent depuis dans le Jura, avec leurs deux filles: Nedjma et Leïla, l'aînée, partie suivre ses études de coiffure à Paris. Trois jours avant Noël, Leïla annonce qu'elle ne pourra pas venir les rejoindre, prétextant une surcharge de travail... Hakim et Nedjma vont alors la chercher. À leur arrivée dans le salon de coiffure, ils apprennent que Leïla n'y a en réalité jamais travaillé...**

**Mardi 16 octobre à 18 h et à 20 h 45**

**I feel good**



Comédie française de B. Delépine et G. Kervern  
Avec J. Dujardin, Y. Moreau,  
J.-B. Ugeux  
Durée: 1 h 43

**Monique dirige une communauté Emmaüs près de Pau. Après plusieurs années d'absence, elle**

**voit débarquer son frère, Jacques, un bon à rien qui n'a qu'une obsession: trouver l'idée qui le rendra riche. Plus que des retrouvailles familiales, ce sont deux visions du monde qui s'affrontent.**

**Mercredi 24 octobre à 18 h et à 20 h 45**

**Nos batailles**



Drame franco-belge de G. Senez  
Avec R. Duris, L. Calamy, L. Dosch  
Durée: 1 h 38

**Olivier se démène au sein de son entreprise pour combattre les injustices. Mais du jour au lendemain quand Laura, sa femme, quitte le domicile, il lui faut concilier éducation des enfants, vie de famille et activité professionnelle. Face à ses nouvelles responsabilités, il bataille pour trouver un nouvel équilibre, car Laura ne revient pas.**

**Mercredi 31 octobre à 18 h et à 20 h 45**

Le Cinéma Pierre-Fresnay propose plusieurs jours de cinéma : le mardi, le mercredi, une séance familiale le dimanche et un ciné jeunesse le mercredi et un vendredi ou samedi soir. Pour des films encore plus variés.

**01 34 44 03 80**

**CINÉ-GOÛTER!**

**Pat et Mat déménagent!**

Film d'animation de Marek Beneš  
Durée: 40 minutes –  
À partir de 3 ans

**Pat et Mat ont posé leurs cartons dans une toute nouvelle maison. Les deux inséparables bricoleurs ont des idées à la pelle pour améliorer leur quotidien.**

**Mercredi 10 octobre**

Film à 14 h 30  
Ateliers en relation avec les thèmes du film (apiculture, réparation d'anciens objets, drone...) à 15 h 30  
Goûter à 16 h 30  
Tarif ciné-jeunesse

**CINÉM'HALLOWEEN!**

**Samedi 20 octobre**, le cinéma Pierre-Fresnay fait place à un événement monstrueusement délirant. Alors, sortez vos plus beaux déguisements, c'est Halloween!

**Pour les enfants**

**La Prophétie de l'horloge**

Dès 8 ans  
Film fantastique et familial américain d'E. Roth  
Durée: 1 h 46  
A 16 h avec distribution de bonbons!

**Pour les adultes**

**La Nonne**

Film d'horreur américain de C. Hardy  
Durée: 1 h 37  
A 20 h 30 avec distribution de bonbons!

**Ciné-jeunesse**

**Destination Pékin!**



Film d'animation américain et chinois de C. Jenkins  
Durée: 1 h 31 – À partir de 6 ans

**Peng est un jars casse-cou, farceur et dragueur. À force d'acrobaties pour épater les jolies oies, il se blesse et doit renoncer à partir avec les oies pour leur grande migration annuelle.**

**Il rencontre alors Chao et Chi, deux petits canetons, également séparés de leur groupe. Aucun ne peut voler? Qu'importe, ils décident de partir tous les trois, à travers toute la Chine, pour une grande migration... à pied!**

**Mercredi 31 octobre à 14 h 30**

## Rien à dire

**CLOWN TOUT PUBLIC DÈS 6 ANS – 1 H 10**

Leandre n'a « rien à dire », et pourtant... on ressort de ce spectacle avec une grande envie d'en parler! Depuis plus de 20 ans, Leandre Ribera fait le tour du monde avec son humour chargé de poésie, s'inspirant du cinéma muet, du mime, du geste et de l'absurde. Dans ce spectacle adapté de ses expériences de rue, Leandre Ribera invite le public dans sa maison à l'apparente simplicité, pour partager une tranche de vie: fantômes dans les armoires, chaussettes volantes, pluies de parapluies, miroirs joueurs, lampes farouches et cadeaux surprises font partie de son quotidien plutôt surprenant!

C<sup>ie</sup> Leandre SL

Mise en scène et jeu: Leandre Ribera

Dessin de scénographie: X. Salvà

Composition musicale: V. Morato

➤ **Vendredi 9 novembre à 20h30**

tarif plein: 14 € / tarif réduit\*: 11 €



© Vincent Vanhecke

### LA PRESSE EN PARLE...

*Un spectacle d'une irrésistible mécanique burlesque, du clown catalan, l'un des plus grands histrions du théâtre. Télérama*

*Rien à dire est un spectacle tout public, profondément humain, qui touche à l'imaginaire et à la poésie avec justesse et intensité.*

**Ouest France**

## Jacques Schwarz-Bart

**CONCERT DE JAZZ – 1 H 15**



© Pascal Thiébaud

Surnommé « Brother Jacques », Jacques Schwarz-Bart est un saxophoniste de jazz aux multiples influences venant d'Afrique et des Antilles. Passionné par les rythmes gwoka de sa Guadeloupe natale (principalement joués avec des tambours appelés « ka », famille d'instruments de percussions) qu'il associe à sa pratique décalée du saxophone, il approfondit sa relation avec les musiques rituelles et le vaudou haïtien, et rend hommage aux musiques anciennes et puissantes. Accompagné de jazzmen de la scène actuelle, le saxophoniste au souffle puissant et flamboyant propose des compositions originales imprégnées de chants haïtiens et d'improvisations instrumentales surprenantes.

**Musiciens:** Jacques Schwarz-Bart – saxophone, Gregory Privat - piano, Stéphane Kerecki - contrebasse, Arnaud Dolmen - batterie

➤ **Vendredi 16 novembre à 20h30**

tarif plein: 18 € / tarif réduit\*: 15 €

**JAZZ  
AU FIL  
DE L'OISE**

### LA PRESSE EN PARLE...

*Avec son saxo entêtant, Jacques Schwarz-Bart propose un jazz qui submerge, irrigué de rythmes mesurés et de musique vaudoue. Une célébration! Télérama*

Consultez ou téléchargez la plaquette de la saison culturelle 2018/2019 sur le site de la ville **ermont.fr**



## La Perruche

THÉÂTRE – 1 H 15



© Céline Nieszawer

Sur scène, Arié Elmaleh et Barbara Schulz se donnent la réplique dans *La Perruche*, écrite et mise en scène par Audrey Schebat. L'histoire est celle d'un couple qui attend des amis pour le dîner, mais qui finalement ne viendront pas. Accident, cambriolage ou dispute, quelle est la vraie raison ? Les amoureux se lancent alors dans une confrontation d'idées complètement contradictoires. Lui, prend la défense de son collègue David, alors qu'elle, soutient son amie Catherine. À vouloir analyser le couple d'amis, c'est leur couple qui est mis sur la sellette. Les reproches fusent et la vérité éclate avec des paroles drôles, justes et percutantes. Un couple attachant auquel beaucoup d'autres pourront certainement s'identifier...

**Arts Live Entertainment :** Richard Caillat

**Auteure et metteuse en scène :** Audrey Schebat

**Avec :** Arié Elmaleh et Barbara Schulz

📅 **Samedi 24 novembre à 20h30 / tarif unique: 33 €**

### LA PRESSE EN PARLE...

*Une comédie très efficace, moderne et rythmée ! Ce couple nous fait rire dès le lever de rideau et nous ne cesserons d'avoir le sourire aux lèvres jusqu'à la fin de la pièce.*

[aubalcon.fr](http://aubalcon.fr)

### NOUVEAU

**ACHETEZ VOS PLACES, ABONNEMENT(S)  
OU CARTE TRIBU SUR BILLETTERIE.ERMONT.FR**



Par ailleurs, vous pouvez toujours acheter vos billets sur place au Théâtre Pierre-Fresnay ou réserver le(s) spectacle(s) de votre choix sur les sites [fnac.com](http://fnac.com), [carrefour.fr](http://carrefour.fr) et [francebillet.com](http://francebillet.com)

## SPECTACLE JEUNE PUBLIC ET FAMILIAL

### Lumière!

DANSE ET JAZZ – DÈS 1 AN – 30 MINUTES



© DR

### UN SPECTACLE POUR NE PLUS JAMAIS AVOIR PEUR DU NOIR!

Lorsque la nuit tombe, que la lumière s'éteint, les angoisses des plus petits s'éveillent et avec elles une sensibilité accrue aux bruits et aux sonorités. Ce spectacle propose d'accompagner le public installé sur le plateau du théâtre, de la lumière vers le sommeil, en mouvements et aux sons de la musique jazz ! D'abord festives et entraînant, les mélodies se feront plus douces et rêveuses, suivant les danseurs et les jeux de lumières inspirés des phénomènes présents dans la nature : arcs-en-ciel, aurores boréales et lucioles virevoltantes finiront de nous bercer...

#### Sur le plateau du TPF

Carré Blanc C<sup>®</sup> Michèle Dhallu

Création 2018

Interprétation : L. Darrault, S. Siwiorek et L. Dupuy

Chorégraphie : M. Dhallu

Création musicale : L. Dupuy

📅 **Mercredi 28 novembre à 15h30**

**tarif plein : 9,50 € / tarif réduit\* : 7,50 €**

## Tarifs réduits

\*- 18 ans, étudiants de - de 25 ans, demandeurs d'emploi, abonnements, sur présentation d'un justificatif

**ADJOINTE AU MAIRE  
CHARGÉE DE LA CULTURE  
Mme Joëlle Dupuy**



• **THÉÂTRE PIERRE-FRESNAY**  
• **SERVICE CULTUREL D'ERMONT**  
• 3 rue Saint-Flaive Prolongée  
• 01 34 44 03 80  
• [culture@ville-ermont.fr](mailto:culture@ville-ermont.fr)

# Dieux et temples d'Égypte

PAR MARIE-NOËL BELLESSORT

SÉANCE : 7,50 € - TOUS LES LUNDIS À 14 H AU TPF

**Informations :**  
01 34 44 03 85

## Les temples divins



Depuis les époques les plus reculées, chaque région de l'Égypte honorait ses propres dieux, différents d'une province à l'autre. Les lieux de culte qui leur furent dédiés ont fleuri du nord au sud du pays. Les premières de ces constructions n'ont guère laissé de traces, alors que les grands ensembles du Nouvel Empire et les monuments d'époque grecque ont conservé leurs structures, incluant des décors gravés et peints, nous permettant de comprendre le rôle des temples divins dont l'aspect essentiel est le maintien de la création.

📅 Lundi 1<sup>er</sup> octobre

## Le clergé et les fêtes

La relation directe avec le dieu est seule l'affaire du roi. Son caractère ubiquitaire lui permet d'honorer de sa présence tous les dieux du territoire, pour le culte journalier et les fêtes célébrées tout au long de l'année.



Mais chaque temple possédait, de manière indispensable, un personnel nombreux, hiérarchisé, dont les activités couvraient des domaines variés, des prêtres aux astronomes, des chanteuses du dieu aux scribes comptables.

📅 Lundi 15 octobre

## Les temples de millions d'années

Ces édifices n'ont pas la même vocation que les temples divins. Ils ont pour but de magnifier la fonction monarchique, de glorifier le caractère divin de la royauté.

Le culte qui y est rendu s'adresse au roi vivant associé aux dieux, puis au roi mort ; le temple prend alors un caractère funéraire.

En lien avec la monarchie, les temples dits « de millions d'années » sont aussi à considérer comme des relais provinciaux du pouvoir central.

📅 Lundi 8 octobre

La couverture de la plaquette 'Visages de l'Art' présente un paysage montagneux avec des ballons à air chaud. Le titre 'VISAGES DE L'ART' est écrit en lettres blanches sur un fond magenta.

Plus d'informations dans la nouvelle plaquette Visages de l'art disponible sur le site de la ville [ermont.fr](http://ermont.fr)

# Les Cimaises

SAISON 18  
19  
du théâtre

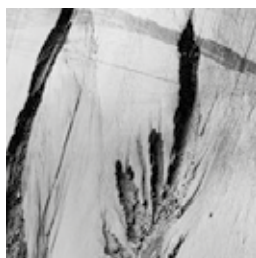
EXPOSITIONS D'ARTISTES AMATEURS AU FOYER DU THÉÂTRE PIERRE-FRESNAY

Chaque année, des artistes amateurs de la région ont l'opportunité d'exposer leurs œuvres, sur une période de deux semaines, au foyer du Théâtre Pierre-Fresnay. Cette saison, huit expositions attendent le public avec des univers artistiques toujours aussi originaux autour de la peinture, de la photographie ou encore du collage...

## Vincent DUFRENE – Photographie

Du 1<sup>er</sup> au 13 oct. 2018

« Une image contient des millions d'informations. Mon écriture photographique consiste à en faire émerger certaines, à en camoufler d'autres. D'indexer une teinte, une couleur ou un détail en particulier. »



## Collège JULES-FERRY – Peinture/ collage

Du 12 au 24 nov. 2018

Voici un travail interdisciplinaire mené par les élèves de troisième du collège Jules-Ferry d'Ermont. Cette exposition porte sur les discriminations sous la forme d'affiches aux slogans et aux poèmes engagés, autour des grandes figures historiques et contemporaines.



## Caroline BATSCHE – Aquarelle

Du 26 nov. au 8 déc. 2018

À travers cette exposition, Caroline Batsche dévoile des œuvres intimistes de par leurs formats et leurs sujets : la quiétude d'un paysage, un ciel menaçant, des personnages saisis dans leur quotidien...



## Sabine KALDARAS – Photographie

Du 4 au 17 fév. 2019

Passionnée par la nature et surtout par les arbres, Sabine Kaldaras consacre sa nouvelle création photographique à cette thématique qu'elle intitule « *Discours naturel* ». Un travail aussi bien visuel que poétique.



## Hugues BOUCRY – Peinture

Du 14 au 27 janv. 2019

Graphiste et compositeur de musique, Hugues vous présente « *Matrice* », une rencontre fusionnelle entre ses dessins, sa peinture et sa tablette graphique. Ses œuvres représentent des situations et des émotions transmises dans les visages et les corps.



## SYLPHO - Techniques mixtes en relief

Du 25 mars au 5 avril 2019

Après des études de graphisme et de dessin figuratif, Sylpho expérimente différents supports (bois, carton, plume) et matières en développant sa conception de la mise en espace, du cadrage et du mouvement.



## Marisa BELLINI – Peinture

Du 8 au 19 avril 2019

Artiste-peintre, elle présente un travail en peinture acrylique faisant intervenir la matière et l'épaisseur. Les différentes couches et mouvements s'éclatent pour laisser apparaître l'univers qui lui est propre autour de la nature, les ombres, la lumière, la vie et son aspect éphémère.



## Isabelle CALVEZ – Peinture

Du 13 au 25 mai 2019

Artiste-peintre animalier, Isabelle Calvez est passionnée de dessin et de peinture à l'huile. « *Je prends comme modèle aussi bien des chats de race que des chats de gouttières. J'aime les mettre en scène dans des situations transposées et humoristiques basées sur le réalisme.* »



### Foyer du TPF / Entrée libre

Mercredi : de 10 h à 12 h et de 15 h à 17 h

Judi et vendredi : de 15 h 30 à 19 h

30 minutes avant chaque spectacle et séance de cinéma.

Renseignements au 01 34 44 03 85

# Agenda

Les associations de seniors proposent de nombreuses activités, de la marche à pied à la peinture sur soie, en passant par des conférences ou encore des sorties, à retrouver dans le magazine *Évasion*, disponible au Centre communal d'action sociale et sur le site de la ville: [ermont.fr](http://ermont.fr).

## Tous les mardis

À partir de 9 h : pause-café.

Centre socio-culturel Les Chênes



## Tous les mercredis

À partir de 14 h : pause-café.

Centre socio-culturel François-Rude

## Tous les vendredis

À partir de 9 h 30 : pause-café.

Maison de quartier des Espérances



## Tous les samedis

De 9 h à 12 h : ateliers de réparation au Repair Café

(sous réserve de disponibilité des bénévoles). 2 rue Hoche (Maison des associations)

## Lundi 1<sup>er</sup>

14 h : ateliers de réparation au Repair Café (sous réserve de disponibilité des bénévoles).

2 rue Hoche (Maison des associations)

Conférence « Dieux et temples d'Égypte : les temples divins ».

Théâtre Pierre-Fresnay

## Du 1<sup>er</sup> au 13

Cimaises du Théâtre: exposition de Vincent Dufrene.

Foyer du Théâtre Pierre-Fresnay

## Mardi 2

17 h 30 et 20 h 45 : *Blackkkkiansman - J'ai infiltré le Ku Klux Klan.*

Cinéma Pierre-Fresnay

## Du mercredi 3 au vendredi 12

Semaine bleue des seniors

(programme complet des activités page 10)

## Mercredi 3

18 h : *Bonhomme.*

Cinéma Pierre-Fresnay

20 h 45 (VOST) : *Burning.*

Cinéma Pierre-Fresnay

## Samedi 6

10 h : cérémonie d'accueil des nouveaux habitants.

Théâtre Pierre-Fresnay (salle Yvonne-Printemps)

## Dimanche 7

16 h : *Celtic Legends. Danse.*

Théâtre Pierre-Fresnay

## Lundi 8

Réunion de préparation du Téléthon.

Mairie bâtiment B

14 h : Conférence « Dieux et temples d'Égypte : les temples de millions d'années ».

Théâtre Pierre-Fresnay

## Mardi 9

18 h et 20 h 45 : *Guy.*

Cinéma Pierre-Fresnay

## Mercredi 10

Matin : collecte des encombrants.

Syndicat Émeraude

14 h 30 : Ciné goûter.

Cinéma Pierre-Fresnay



18 h et 20 h 45 : *Photo de famille.*

Cinéma Pierre-Fresnay

## Jeudi 11

9 h-12 h : permanence Ami Services.

Mairie bâtiment B

## Samedi 13

8 h 30-12 h et 14 h-19 h : retrait des étiquettes pour la bourse aux vêtements.

Maison des associations (2 rue Hoche)

14 h-18 h : découverte d'activités physiques adaptées.

Complexe sportif Gaston-Rebuffat

20 h 30 : *Amphitryon.*

Théâtre classique.

Théâtre Pierre-Fresnay

## Dimanche 14

10 h-17 h : salon du jouet ancien et de collection par l'association Partage Tiers-monde.

Maison des associations (2 rue Hoche)

12 h : choucroute party.

Théâtre Pierre-Fresnay

16 h 30 : concert African-jazz organisé par l'association AVA.

Cap Espérances (89 bis rue du 18 Juin).

## Lundi 15

14 h : Conférence « Dieux et temples d'Égypte : le clergé et les fêtes ».

Théâtre Pierre-Fresnay

## Mardi 16

18 h et 20 h 45 :

*Ma fille.*

Cinéma Pierre-Fresnay

## Samedi 20

Ciném'Halloween : 16 h pour les enfants, 20 h 30 pour les adultes



## Du 22 au 26

Formation baby-sitting sur inscription à l'Espace Jeunesse

## Mercredi 24

14 h 30 : après-midi jeux au sentier nature (plus d'infos page 12)

18 h et 20 h 45 : *I feel good.*

Cinéma Pierre-Fresnay

## Mercredi 31

14 h 30 : *Destination Pékin !*

Cinéma Pierre-Fresnay

18 h et 20 h 45 : *Nos batailles.*

Cinéma Pierre-Fresnay



## ↘ Quand venir en mairie ?

- **Mairie principale**  
100 rue Louis-Savoie  
BP 40083 - 95123 Ermont Cedex  
**01 30 72 38 38** - Fax 01 34 15 29 92  
[mairie@ermont.fr](mailto:mairie@ermont.fr)  
**Lundi au mercredi** : 8h45-12h & 13h30-17h45  
**Judi** : 8h45-12h  
**Vendredi** : 8h45-12h & 13h30-16h45  
**Samedi** : 8h45-12h pour l'État civil uniquement

## ↘ Services municipaux

- Action Éducative - **01 30 72 38 32**
- Centre socio-culturel des Chênes - **01 34 14 32 65**
- Centre socio-culturel François-Rude - **01 34 44 24 60**
- Communication, Information, Documentation & Archives - **01 30 72 38 27**
- Conservatoire Jacques-Juteau - **01 34 15 51 14**  
- Musique / Théâtre / Danse
- Développement Durable - **01 30 72 38 52**
- État civil / Elections / Cimetière - **01 30 72 38 38**
- Jeunesse - **01 34 44 10 30**  
- Point Cyb - **01 34 44 10 35**  
- Espace loisirs jeunes - **01 34 44 10 36**  
- Point information jeunesse - **01 34 44 27 30**  
- CMEJ - **01 34 44 10 37**
- Maison de quartier des Espérances  
**01 34 15 75 07**
- Petite Enfance - **01 30 72 37 95**
- Politique de la Ville - **01 30 72 38 20**
- Prévention Santé - **01 30 72 31 78**
- Relations Publiques - **01 30 72 37 88 / 31 76**
- Service Culturel - **01 34 44 03 80**
- Services Techniques municipaux - **01 30 72 31 90**
- Sports - **01 34 44 10 30**
- Urbanisme - **01 30 72 31 52**
- Vie de Quartier - **01 30 72 38 68**

## ↘ Services d'urgence

- Pompiers 18**
- Médecins** : SAMU : **15**  
SOS Médecins du Val-d'Oise : **01 30 40 12 12 - 01 30 30 07 15**
- Centre antipoison** : **01 40 05 48 48**
- Vétérinaires (nuits, dimanches et jours fériés)**  
**Syndicat des vétérinaires** : **08 92 68 99 33**
- Pharmacies de garde** : des gardes sont organisées les dimanches, jours fériés et nuits. Les coordonnées des pharmacies de garde sont apposées sur votre pharmacie habituelle.

## ↘ Permanences de vos élus

- **M. le Maire reçoit en mairie tous les samedis, de 9 h à 12 h sur rendez-vous.**
- **Adjoints au Maire** : sur rendez-vous en mairie.
- **Conseillers départementaux du Val-d'Oise** : Xavier Haquin et Aurore Jacob - Permanence sur rendez-vous en mairie principale, chaque premier samedi du mois de 10 h à 12 h.  
**Prochaines permanences** : 6 octobre et 3 novembre. Prenez rendez-vous au **01 34 25 30 14** ou par mail à l'adresse [carole.bakour@valdoise.fr](mailto:carole.bakour@valdoise.fr)

## ↘ Établissements publics

- Bibliothèque annexe André-Malraux - **01 34 14 97 32**
- Centre communal d'action sociale - **01 30 72 38 50**
- Communauté d'agglomération Val Paris - **01 34 44 82 00**
- Médiathèque intercommunale André-Malraux - **01 34 44 19 90**
- Syndicat Émeraude - **01 34 11 92 92**

## ↘ Collecte des objets encombrants

**Pour l'habitat collectif et les pavillons (matin) : 10 octobre et 14 novembre**

Le dépôt des objets encombrants se fait uniquement la veille après 19 h. Merci de ne les déposer sur les trottoirs qu'aux jours et heures prévus. Vous trouverez le plan et le calendrier annuel du ramassage des objets encombrants sur [www.ermont.fr](http://www.ermont.fr) ou [www.syndicat-emmaude.com](http://www.syndicat-emmaude.com).

**Pour les déchets spéciaux, pensez à les déposer à l'Éco-site du Plessis-Bouchard**

**Syndicat Émeraude – Éco-site**  
12 rue Marcel-Dassault – Parc d'activité des Colennes – 95130 Le Plessis-Bouchard  
**01 34 11 92 92**  
[contact@syndicat-emmaude.com](mailto:contact@syndicat-emmaude.com)



## ↘ Espace info énergie

**Permanence à Ermont**  
Chaque 1<sup>er</sup> jeudi du mois, sur rendez-vous, de 16h15 à 19 h.  
Mairie bâtiment A – 100 rue Louis-Savoie  
BP 40083 – 95123 Ermont Cedex  
**01 30 38 07 30**



**Espace info énergie**  
Pact Val-d'Oise – 13 boulevard de l'Hautill  
95092 Cergy-Pontoise  
**01 30 32 97 21** – Fax 01 30 38 38 05  
[infoenergie.org](http://infoenergie.org)

**Service municipal Développement Durable**  
**01 30 72 38 52**  
[developpementdurable@ermont.fr](mailto:developpementdurable@ermont.fr)



## ↘ Forces de l'ordre

**Hôtel de Police**  
201 rue Jean-Richepin – BP 82  
95123 Ermont Cedex – **01 30 72 66 66**  
Ouverture du commissariat et dépôt de plainte 24 h/24.

**Police municipale d'Ermont**  
1 rue Saint-Flaive prolongée – **01 30 72 94 60**  
Du lundi au jeudi de 8h30 à 12h et de 13h30 à 18h  
Le vendredi de 8h30 à 12h et de 13h30 à 17h  
Le samedi de 8h à 13h sur appel au **06 19 40 52 37**

Afin de respecter la vie privée de chacun, la publication de l'ensemble de ces événements ne paraît dans cette rubrique qu'après autorisation des personnes concernées.

## NAISSANCES

### I JUILLET

- 7 : Paul Marcos
- 21 : Maël Naphetat
- 28 : Zakaria Boussaid

### I AOÛT

- 2 : Seth Bouniol
- 12 : Thiam Leighton
- 18 : Mila Isabelle Pioch
- 27 : Kenza Sissoko
- 31 : Hélène Noémy Erdin Drouet

### I SEPTEMBRE

- 9 : Ariya Radja Shakur Blampain

## MARIAGES

### I AOÛT

- 25 : Julien Dominique Morin  
et Delphine Amélie Quentier ;  
Benoit Nachawati  
et Nayeli Cervantes Ramos ;  
Kevin-Alexandre Moukin  
et Vicky Jeanne Anaïs Delor
- 31 : Onya Kilombo  
& Rachel Mbelu Musankishay

### I SEPTEMBRE

- 8 : Hugo Lukoki Ndotoni  
et Christelle Ibutshi Nzamba

## DÉCÈS

### I JUIN 2017

- 6 : Manuel Gaspar (77 ans)

### I AOÛT 2018

- 25 : Monique Grolleau, épouse Bossé (76 ans)

\* Les enfants nés à Ermont dont les parents résident dans une autre commune ne sont pas répertoriés.

## LISTE ENSEMBLE VIVONS ERMONT

À la demande de la Municipalité, un cabinet d'études a réalisé une « Analyse des besoins sociaux » sur Ermont : c'est un document qui croise données statistiques en termes de population, de logements etc. et données sociologiques, permettant ainsi d'avoir une photographie de la commune sur tout ce qui relève des thématiques sociales.

En matière de vieillissement, même avec l'arrivée à Ermont de nouvelles populations plus jeunes, la tendance est, à l'instar de Val Parisis et du département, vieillissante. Les plus de 60 ans représentent 21 % de la population, et les moins de 15 ans 20 %. La tranche des 75 à 89 ans représente à elle seule 34 % des plus de 60 ans. Plus de la moitié (58 %) de cette tranche vit seule. C'est un taux à prendre en considération, supérieur à celui de Val Parisis (50,9%), du département (48,5 %) et du territoire national (49 %).

En ce qui concerne les seniors ermontois, on constate que l'isolement social des plus de 80 ans est un enjeu important, notamment pour ceux qui sont en perte d'autonomie. Si l'offre sociale pour les seniors actifs est riche, cette offre doit s'adapter au vieillissement au-delà de 80 ans. Les personnes âgées isolées sont très difficiles à repérer et il est donc souvent compliqué de les informer sur les aides auxquelles elles pourraient prétendre, particulièrement en faveur de leur maintien à domicile.

Ermont se caractérise également par un nombre moins important de couples avec ou sans enfant et par voie de conséquence par un nombre plus important de familles monoparentales et de personnes seules. D'une façon générale, notre Commune se distingue par une part plus importante de personnes vivant seules parmi les 25 à 64 ans que dans les territoires de comparaison.

Sur un autre plan, Ermont bénéficie d'un taux de chômage plutôt inférieur à la moyenne comparée et une proportion de cadres supérieure à celle de Val Parisis (21,9% contre 20,6%).

Les bénéficiaires du Revenu de Solidarité Active représentaient en 2016 4 % de la population, un pourcentage sensiblement inférieur à celui de Val Parisis et du Val d'Oise. Cet écart s'est encore accentué, puisque depuis 2011, le nombre d'allocataires a baissé (-5,7%), alors qu'il progressait au niveau départemental (+14,5%). Il concerne une majorité d'hommes (70 %), plutôt jeunes (un tiers de 25 à 34 ans).

Ces constats alimentent au quotidien nos réflexions et nos actions. Ce document nous permet d'affiner nos politiques publiques ; il nous conforte également dans celles que nous avons mises en place : nous avons su anticiper les évolutions sociologiques de notre commune et nous adapter en conséquence.

**Le groupe de la majorité municipale**

## LISTE GÉNÉRATIONS ERMONT

### Agir pour l'environnement n'est plus une simple option.

La récente démission de Nicolas Hulot doit nous alerter. Son constat est clair et rejoint celui du monde scientifique : nous sommes à la croisée des chemins, non pas pour sauvegarder l'environnement, mais pour sauvegarder l'avenir de l'humanité dans l'environnement. Or nous ne sommes toujours pas sur la bonne trajectoire. Pire, nous continuons à nous en écarter.

Son appel est sans équivoque et s'adresse à tous : il nous faut agir sans attendre, tant individuellement que collectivement, changer nos habitudes. Les pistes sont nombreuses. Même sans solution miracle, il nous faut bouger, expérimenter, peser, avec détermination.

Les municipalités et les communautés d'agglomérations sont des structures pertinentes pour soutenir ce sursaut personnel et collectif. Elles sont le niveau le plus proche de nous, les citoyens ; moins dépendantes, elles peuvent mieux résister aux pressions des intérêts privés de grands groupes qui tirent souvent leur profit des causes de la dégradation de l'environnement.

A Ermont, il a été mis en place l'outil formel de l'Agenda 21. Ce cadre a le mérite d'exister, des actions sont en cours. Il demeurera au-delà de l'actuelle majorité, des divergences politiques.

Sa méthode se veut participative : sommes-nous prêts à nous saisir de ce cadre ? Sommes-nous prêts à donner du souffle et de l'élan aux initiatives pour l'environnement, les rendre bien plus ambitieuses et volontaires ?

Par exemple, concrètement, l'utilisation des voitures est une source de pollution qui ruine à la fois l'environnement et notre santé. 4 trajets en voiture sur 10 font moins de 3 km, pour près de 10 % des distances totales parcourues. L'agenda 21 d'Ermont prévoit le développement de pistes cyclables. Les usagers du vélo savent que la ville d'Ermont manque trop de voies sécurisées et continues pour utiliser régulièrement son vélo. Voilà un axe de progression !

Autre idée : l'alimentation de nos enfants dans les cantines des écoles. Une place aux aliments bios est imposée aux fournisseurs. Tant mieux. Coupler le projet de ferme pédagogique, monter des partenariats avec les producteurs locaux, reprendre le contrôle sur l'élaboration des plats servis, cela apporterait une alimentation plus saine et exemplaire aux enfants, tout en soutenant une filière profitable à tous.

Bien d'autres pistes sont à oser pour agir, changer effectivement notre cadre de vie.

C'est la responsabilité de chacun de répondre à l'appel, de changer soi-même, de demander plus, d'être acteur du changement de la ville. C'est la responsabilité des élus en charge de la gestion de la ville de mettre la question environnementale bien plus haut dans ses priorités, pour éclairer ses décisions.

**Alain FABRE, Nicolas TCHENG,  
Raymond BOYER, Jean-Claude LUCCHINI**  
Conseillers municipaux

[Bienvivreermont.fr](http://Bienvivreermont.fr)

## INDÉPENDANT

Tribune qui ne nous est pas parvenue.

**Posez vos questions, proposez vos idées en écrivant à [proposition.ermont@gmail.com](mailto:proposition.ermont@gmail.com)**  
Olivier Clément.



Capiro Clinique Claude Bernard



- CHIRURGIE
- CHIRURGIE ROBOTIQUE
- ORTHOPÉDIE - HYPERSPECIALISTES
- MATERNITÉ / NEONATOLOGIE
- MÉDECINE
- ENDOSCOPIE
- CENTRE HEMODIALYSE
- CENTRE D'ASSISTANCE MÉDICALE À LA PROCRÉATION
- KINESITHÉRAPIE REÉDUCATION
- LABORATOIRE D'ANALYSES MÉDICALES
- RADIOLOGIE SCANNER/IRM

URGENCES 24h/24 : 01-30-72-35-17

9 avenue Louis Armand - 95120 ERMONT

A 200 mètres de la Gare RER Ermont/Eaubonne

Tél : 01 30 72 34 34

[www.clinique-claude-bernard.fr](http://www.clinique-claude-bernard.fr)

Capiro Clinique Claude Bernard

kan **gou**rou **kids**

Garde d'enfants

à domicile



01 85 11 07 66

2 esplanade de la Gare

[sannois.kangouroukids.fr](http://sannois.kangouroukids.fr)



**GARAGE LENICA** 

Agent Peugeot - Réparateur agréé

MÉCANIQUE CARROSSERIE - VENTE VÉHICULES NEUFS ET OCCASIONS

01 39 81 11 11  
5 bis, boulevard Gambetta - 95110 SANNOIS

Ouvert du lundi au vendredi, de 8h à 12h et de 14h à 18h30

*"Donner à une femme de belles chaussures et elle pourra conquérir le monde"*  
Marilyn MONROE

POUPOUPIDOU  
POUPOUPIDOU  
POUPOUPIDOU



**SAM CHAUSS**  
chaussure de qualité

**Marché d'Ermont SAMEDI 06/10**

**GRANDE VENTE de BOOTS**

Contact : Alexandre MARTEL - Tél : 06 12 51 43 85  
Présent sur votre Marché à Ermont le samedi matin

 **DEVENEZ PROPRIÉTAIRE DE VOTRE APPARTEMENT À ERMONT !**

**OUVERTURE COMMERCIALE LE 13 OCTOBRE**

**FRAIS DE NOTAIRE OFFERT\***



**ESPACE DE VENTE**  
5 Rue du Syndicat  
95120 ERMONT  
7j/7 sur RDV de 11h à 13h et de 14h à 19h

**DU STUDIO AU 4 PIÈCES**  
Surfaces extérieures pour la plupart

**capelli-ermont.fr** **08 1000 22 22**

\* Hors frais d'hypothèque, frais de garantie et frais bancaires, pour les 10 premières réservations, valable du 13 octobre 2018 au 26 octobre 2018 et avec une signature de l'acte notarié au plus tard le 13 février 2019.



## LEVER DE RIDEAU SUR ZACHARIE HARMI, COMÉDIEN

À 24 ans, Zacharie, Ermontois depuis toujours, porte plusieurs casquettes : il est à la fois, comédien, chanteur et musicien.

### DU COLLÈGE SAINT-EXUPÉRY À L'ÉCOLE CLAUDE MATHIEU

Si Zacharie a toujours aimé jouer la comédie, son parcours n'était pas tout tracé. Élève au collège Saint-Exupéry, puis au Lycée Van Gogh, il entreprend des études de cinéma et théâtre à l'Université la Sorbonne Nouvelle. Études qu'il va poursuivre quelques mois seulement « *l'enseignement était trop théorique, et loin de ce à quoi je m'attendais* », nous précise le jeune Ermontois. Sans école, il décide de s'inscrire à des cours de chant et de piano. C'est alors qu'il entend parler d'audition dans une illustre école de théâtre parisienne. En février 2013, il réussit brillamment les auditions et intègre l'école Claude Mathieu, de Paris 18°. « *C'est dans cette école que j'ai vraiment découvert le théâtre, la rigueur du métier, le*

*travail, la technique vocale et corporelle.* »

En juin 2016, dans le cadre de l'obtention du diplôme de l'école, les élèves doivent monter un spectacle. C'est ainsi que naît « *Suzanne, la vie étrange de Paul Grappe* », un drame drôle et musical, mis en scène par Julie Dessauvre.

### « SUZANNE, LA VIE ÉTRANGE DE PAUL GRAPPE »

« *C'est l'histoire d'un déserteur qui se travestit pour échapper à la peine de mort, pendant la 1<sup>re</sup> Guerre mondiale. C'est une création collective, inspirée d'un livre et basée sur une histoire vraie.* » Les jeunes de la troupe, baptisée Rosa Rossa, composée de cinq comédiens et la metteur en scène, créent la pièce de A à Z, depuis les recherches historiques en bibliothèque, jusqu'à la

conception des costumes. Dans ce drame, Zacharie interprète plusieurs personnages « d'autorité », comme le policier ou le juge, par exemple. Trois dates sont ainsi programmées dans l'enceinte de l'école. Fort de ce succès, la compagnie décide de se produire à l'extérieur. Ils entreprennent alors des démarches, recherchent des salles et s'occupent de la promotion du spectacle. C'est ainsi qu'ils obtiennent leurs premières dates, de Nantes à Paris.

### LE FESTIVAL D'AVIGNON : UN PARI OSÉ

En juillet 2017, la Compagnie décide de participer au Festival Off d'Avignon. Le pari est risqué car très coûteux (coûts d'hébergement et location d'un théâtre), mais réussi : « *À la fin du Festival, nous avons remboursé tous nos frais et programmé plusieurs dates* », se réjouit Zacharie. De septembre 2017 à juin 2018, ils jouent ainsi dans quelques théâtres de la région parisienne. En janvier, ils montent sur les planches du théâtre parisien Le Lucernaire à cinq reprises. Suite à son succès, la pièce est à nouveau programmée, du 4 avril au 2 juin, où la troupe se produit cinq fois par semaine, soit 44 dates au total.

### DES PROJETS PLEIN LA TÊTE

Si le groupe est actuellement en réflexion sur l'avenir de « *Suzanne...* », à titre personnel, Zacharie a des projets plein la tête ! Inscrit depuis peu dans une agence de publicité, il espère très vite décrocher des contrats en tant que mannequin. Il propose aussi ses services aux entreprises, afin de donner des cours de théâtre à des adultes et a déjà signé des contrats dans des grands groupes.

Mais la passion de Zacharie ne s'arrête pas à la comédie. Il prépare actuellement un spectacle musical : « *J'écris des textes avec un auteur, et ensuite j'aimerais me produire sur scène, mais pas sous la forme d'un concert classique* », précise-t-il. Enfin, cet été, vous l'avez peut-être croisé dans le terminal de l'aéroport Roissy-Charles de Gaulle, où il officiait en tant que « *Wellcomer* ». Déguisé en groom, il accueillait les voyageurs étrangers dans la section duty free.

Nous lui souhaitons bonne chance dans la réussite de ses projets.