

Ermont

L'INFORMATION MUNICIPALE

magazine

Bienvenue au Parc Simone Veil !

Dossier Espaces verts
> pages 11-13

ÉVÈNEMENT

Retour en fanfare pour la Fête des vendanges !
➤ page 15

SANTÉ

Mobilisés pour Octobre rose... et bleu !
➤ page 17

CULTURE

Ouverture de la nouvelle billetterie "L'Escale"
➤ page 22

Orpi Avenir Immobilier



SOLUTIONS IMMOBILIERES
À votre service depuis 31 ans

TRANSACTION
01 30 72 01 63
avenirermont@orpi.com

ESTIMATION OFFERTE

29 rue de Stalingrad 95120 ERMONT

CD^{AG} AGENCEMENT



POSE OFFERTE
jusqu'au 01 octobre 2023

Cuisine | Dressing | Composable

32 bis, rue de Stalingrad - 95120 ERMONT
01 34 14 45 92 - cdc.agencement@orange.fr



BLACK AND WHITE

OFFRE Spéciale

DU 05 AU 18 SEPTEMBRE 2022

**1 MENU XL ACHETÉ
= SHAKE OFFERT***



Centre commercial Cora
Avenue du Président Georges Pompidou, 95120 Ermont - 01 34 44 75 94



*Un menu XL acheté = un shake offert, du 05 au 18 septembre 2022, sur place, sur présentation de ce coupon dans le restaurant de Black&White Burger de Ermont : Cc. Cora, Av. du Président Georges Pompidou, 95120. Durée limitée. Dans la limite des stocks disponibles. Visuels non contractuels. MASTER BW, RCS Bobigny B 884 933 268.

■ Éditorial	p. 3
■ Retour en images	p. 4-8
■ Actus	p. 9-10
■ DOSSIER	
	
■ Le nouveau Parc Simone Veil vous ouvre ses portes	p. 11-13
■ Seniors	p. 14
■ Événement : rendez-vous à la Fête des vendanges	p. 15
■ Vie locale	p. 16
■ Santé : Octobre rose	p. 17
■ Jeunesse	p. 18
■ Portraits	p. 19
■ Sport - JOP 2024	p. 20
■ Médiathèque	p. 21
■ Culture	p. 22-23
■ Vie pratique	p. 25
■ Tribunes d'expression	p. 26

Chères Ermontoises, chers Ermontois,

Comme chaque année, la rentrée rime avec teint hâlé mais aussi avec énergie et bonne humeur. Nous en aurons besoin toute l'année !

Nous vous avons offert un tourbillon estival auquel vous avez largement pris part.

La Guinguette ermontoise et notre festival local "Fraîch'Heures" ont été un succès, tout comme les animations de l'été éducatif et solidaire. Je me ravis de votre participation, de nos échanges et des liens que nous avons tous pu renforcer au cours de ces deux mois d'été. Gardons cette dynamique pour que la rentrée et le reste de l'année demeurent agréables malgré les difficultés qui nous attendent.

Les dernières décisions gouvernementales et les envolées des prix de l'énergie nous contraignent, comme pour chacun d'entre vous, à trouver des sources d'économie.

Tant que nous le pourrons, nous n'augmenterons pas les impôts. C'est une promesse que je vous ai toujours faite et que je tiendrai tant que les finances de la collectivité ne seront pas dangereusement menacées. Pour autant, même si nous nous astreignons à une gestion rigoureuse, la période est délicate.

Après de longs débats et après avoir étudié toutes les conséquences, nous avons fait le choix de maintenir l'éclairage public la nuit alors que les 13 autres communes de l'agglomération Val Parisis ont éteint entre 1h et 5h du matin. À Ermont, nous avons priorisé la sécurité, même si nous sommes conscients de l'effort financier important que cela engendre. Évidemment, sous couvert d'écologie et de préservation de la biodiversité, éteindre tous les candélabres se justifierait. Je préfère nous laisser le temps de la réflexion, le temps d'observer chez nos voisins si les actes de délinquance n'ont pas fortement évolué, le temps d'avoir le retour des forces de l'ordre et des services de secours qui interviennent chaque nuit sur le territoire, mais aussi le temps d'avoir les témoignages des Ermontois qui sont obligés de se déplacer la nuit. Cette décision n'est pas simple et comme pour chaque décision qui engage la collectivité et nos concitoyens, elle doit être assumée, chiffrée et argumentée. Je reviendrai vers vous au moment du débat budgétaire, nous aurons plus de précisions pour être confortés ou non dans notre décision.

Malgré l'actualité compliquée, le Forum des associations, la présentation de la saison culturelle, la Fête des vendanges, le Banquet des seniors, Octobre rose, les "Ciné-duo", les Cinés p'tit déj' et autres festivités prévues en 2022 auront bien lieu, car il n'est pas question de s'apitoyer sans chercher à innover pour que le service public demeure de qualité sur notre ville.

Restons Confiants



Votre Maire, Xavier Haquin

Si vous ne recevez pas normalement le magazine municipal, contactez la société Champar au n° vert suivant 0 800 07 12 50.

Magazine de la ville d'Ermont édité par la Direction de la Communication et des Archives de la ville d'Ermont - Mairie, 100 rue Louis-Savoie, BP 40083, 95123 Ermont Cedex - 01 30 72 38 38 - mairie@ville-ermont.fr - www.ermont.fr - Directeur de la publication : Xavier Haquin - Comité de rédaction : Pauline Saussereau, Iram Nazir, Florence Fauveau, Lauriane Charton, Gaël Allou - Photographies/illustrations : Mairie d'Ermont, Adobe stock - Réalisation de la maquette : @scoopcommunication - 585 rue de la Juine, 45160 Olivet - 02 38 63 90 00 - Mise en page de la maquette : Direction de la Communication et des Archives - Régie publicitaire : Cithéa Communication - 01 53 92 09 00 - Impression : RAS - 95400 Villiers-le-Bel - 01 39 33 01 01 - Tirage : 16 000 exemplaires - Publication mensuelle - Distribution : Champar - Dépôt légal : septembre 2022 - ISSN : 0296-015X



Le grand retour de

LA TANT ATTENDUE !

25 JUIN

Sur le thème du bien-être et des 5 sens, la Guinguette a, sans surprise, connu un franc succès auprès des Ermontois. Animations, marché des saveurs, spectacle, bal, repas partagé, déambulations... Inoubliable !

LA GUINGUETTE & ERMontoise



Flashez pour voir
l'album complet !



Fête de la musique



Ambiance festive et familiale sur la
place Carrée pour fêter la musique !

CONCERTS GRATUITS

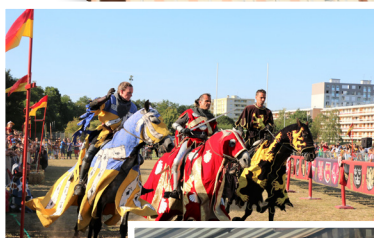
21 JUIN



Été
Éducatif &
Solidaire

Un été animé à Ermont !

Juillet et août ont été chauds, beaux et plein de surprises pour les Ermontois avec l'Été éducatif et solidaire. Des animations en tous genres, spectacles, ateliers et des nouveautés ont ravi petits et grands enfants.



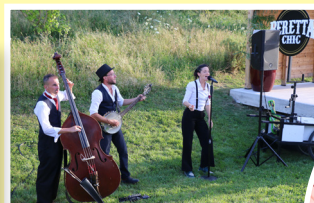
Flashez pour voir
les albums complets !



Festival des Fraîch'Heures

Pour sa seconde édition, le festival des Fraîch'Heures est revenu en grande pompe avec cinq représentations exceptionnelles laissant un public conquis !

SPECTACLES GRATUITS
ET EN PLEIN-AIR
2 AU 9 JUILLET





LE PIGEONNIER DES CHÊNES DÉPLACÉ

31 MAI

Plus adapté à son ancien emplacement au cœur des Chênes, le pigeonnier a été déplacé près du complexe sportif Auguste Renoir.



COLLECTES POUR LA BANQUE ALIMENTAIRE

3 ET 4 JUIN

Les bénévoles de l'Épicerie sociale d'Ermont étaient présents dans nos supermarchés pour une collecte au profit de la Banque Alimentaire. 5048 kilos ont été ainsi récoltés pour la bonne cause et avec le sourire !



JEAN-PIERRE CASTALDI AU THÉÂTRE PIERRE-FRESNAY

5 JUIN

À l'affiche de la comédie *Les Beaux pères*, Jean-Pierre Castaldi est monté sur la scène du Théâtre Pierre-Fresnay devant une salle comble et en a d'ailleurs profité pour aller à la rencontre du public, ravi !



PORTES OUVERTES DU CONSERVATOIRE

4 JUIN

Talents et sourires étaient au rendez-vous pour les Portes ouvertes du Conservatoire. L'occasion de découvrir les disciplines enseignées, rencontrer l'équipe et de profiter des animations artistiques proposées.



FÊTE DE FIN D'ANNÉE DANS LES CRÈCHES

14, 15 ET 17 JUIN

Parents, enfants et équipe pédagogique ont fêté la fin d'année autour d'un goûter, spectacle et jeux divers. Un moment convivial dans la joie et la bonne humeur !



DÉBUT DES TRAVAUX DE L'EXTENSION DU RESTAURANT SCOLAIRE PASTEUR 7 JUIN

La cuisine de l'école Pasteur fait l'objet de travaux de réfection et d'extension. À cette occasion, et durant les 10 mois de travaux, les 200 écoliers accueillis chaque midi déjeuneront au lycée Van Gogh.



"AUTRE REG'ART" SUR LE HANDICAP

8 JUIN

Dans le cadre de la Nuit du handicap, le Cinéma Pierre-Fresnay a proposé des séances adaptées aux personnes en situation de handicap, ouvertes à tous !

Objectif : faire évoluer le regard sur la "différence" et favoriser la rencontre entre les personnes en situation de handicap et celles qui ne le sont pas.



40 ANS DU MARCHÉ SAINT-FLAIVE : UNE PLUIE D'ANIMATIONS !

18 ET 22 JUIN

Les 40 ans du marché continuent d'être fêtés comme il se doit avec des animations et des cadeaux à gagner ! En juin, les clients avaient la chance de remporter des paniers garnis de produits des commerçants.

À noter : samedi 10 et mercredi 14 septembre, une grande tombola aura lieu avec plusieurs lots à gagner !



28 AOÛT



Célébration du 78^e anniversaire de la Libération, en compagnie des associations patriotiques d'Ermont et la participation du Conseil municipal d'enfants et de jeunes.

CÉRÉMONIES COMMÉMORATIVES

18 JUIN



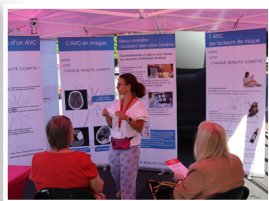
Pour célébrer l'Appel du 18 juin 1940, le Conseil municipal et le Comité d'entente des associations d'Anciens combattants d'Ermont se sont rendus à la Croix de Lorraine pour fleurir le monument aux morts.

Abîmé par le temps qui passe et la météo, notre stèle du souvenir a fait l'objet d'un important chantier de rénovation.



LE BUS AVC À ERMONT

29 JUIN



Le Bus AVC*, campagne itinérante de prévention et d'information sur les risques d'AVC, conduit par l'Agence Régionale de Santé Île-de-France et l'association France AVC IdF, a fait une halte sur la place du marché.

- ✓ 84 dépistages effectués.
- ✓ 34 personnes orientées vers leur médecin traitant.
- ✓ 1 personne envoyée pour passer une IRM et faire un bilan vasculaire.

* Accident vasculaire cérébral

THÉ DANSANT

30 JUIN



Les danseurs et musiciens ont fait voyager nos dynamiques seniors autour du monde (Antilles, Brésil, Inde...) lors d'un thé dansant festif et rythmé. Une véritable escapade musicale et divertissante !

UN DÉFILÉ DE MODE DD

29 JUIN



Suite à leur collecte de textile du mois de mai, les enfants des Accueils de loisirs ont présenté leurs créations lors d'un défilé de mode.

Plusieurs prix ont été décernés : la plus grosse collecte (décerné à l'Accueil de loisirs Langevin), la plus belle création libre sur le thème des JOP (Jaurès), le plus beau meuble customisé (Delacroix), le plus beau vêtement customisé (Pasteur), le plus beau tote-bag (Victor Hugo).

Bravo aux enfants !



LES COMMERÇANTS D'ERMONT-EAUBONNE EN FÊTE 30 JUIN

L'Association des commerçants de la Gare d'Ermont-Eaubonne a proposé de nombreuses animations pour fêter l'arrivée de l'été.



Retour en images

MASSIFS FLEURIS "BIEN-ÊTRE"

ÉTÉ

Nos agents des Espaces verts ont imaginé et réalisé des décorations originales pour illustrer le thème de fleurissement 2022 : le "Bien-être" et le "Bien-vivre" à Ermont.



Et pour mettre à l'honneur notre histoire locale, des cartes postales anciennes d'Ermont ont été plantées dans nos massifs.



LOGOS ANTI-GASPI PAR LES ALSH

JUIN

Les enfants de nos Accueils de loisirs ont imaginé ensemble des slogans et des logos pour sensibiliser leurs camarades au gaspillage énergétique notamment la lumière. Ludiques, pédagogiques et colorés, leurs créations ont été apposées près des interrupteurs dans les structures.



INAUGURATION DE L'ÎLOT DE FRAÎCHEUR SUR LA PLAINE DE JEUX FRANÇOIS-RUDE

6 JUILLET

Corolles végétalisées, pergolas, terrasses en bois couvertes ont été inaugurées par Monsieur le Maire et le Conseil municipal des enfants et de jeunes sur la plaine de jeux François-Rude, en présence de familles du quartier. Des nouvelles zones ombragées sur le site pour rafraîchir cet espace très minéral.



EXCELLENTS RÉSULTATS POUR LE TENNIS DE TABLE

JUILLET

Nos jeunes joueurs et joueuses de tennis de table de l'EPBTT se sont distingués aux championnats de France.

- Clémence Leroux Testault médaillée de bronze en double aux championnats de France benjamine et qualifiée en simple.
- Salomé Despinoy et Ilan Solari qualifiés pour les championnats de France juniors et cadets.



VAL PARISIS CHALLENGE

1^{ER} JUIN

La 5^e édition du Val Parisis Challenge, organisée par Val Parisis Agglo était placée sous le signe des JOP 2024 ! 150 enfants de 9 à 11 ans, représentant 15 villes se sont affrontés sur la piste du CDFAS à travers cinq épreuves sportives, dont nos dix petits ALSH Ermontois. Le 21 juin, c'était au tour des collégiens.



OLYMPIADES DES ACCUEILS DE LOISIRS

29 JUIN

120 enfants des Accueils de loisirs ont pris part à des Olympiades organisées par les services municipaux. Ils ont découvert 10 sports olympiques et paralympiques lors de cette journée sportive où chaque équipe représentait un pays.



Travaux d'été dans les écoles : à vos marques, prêts... rentrée !

Plusieurs chantiers ont été lancés durant la période estivale sur la ville, notamment sur nos groupes scolaires afin d'améliorer le confort et la sécurité des élèves et des équipes pédagogiques.

ÉCOLE RAVEL ①

Travaux de rénovation des sanitaires élémentaires, réfection du préau et création d'une gaine d'ascenseur pour l'accessibilité du bâtiment (mise en service avant la fin des vacances de Noël).

ÉCOLE JEAN-JAURÈS ②

Travaux de remplacement d'éclairage et installation de dalles acoustiques dans les deux réfectoires.

ÉCOLE DELACROIX

Remplacement des faux-plafonds et des éclairages (LED) dans les salles du 1^{er} étage.

ÉCOLE VICTOR-HUGO ③

Réfectoire de l'école élémentaire basculé sur la partie maternelle et modification des toilettes.

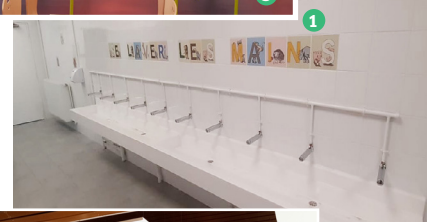
+ Création d'un deuxième accès à la maternelle afin de fluidifier les entrées et sorties d'école. ④

ÉCOLE PASTEUR

Lancés en juin dernier, les travaux d'extension de l'office de restauration Pasteur s'achèveront dans 10 mois. Ce vaste chantier permettra de doubler la capacité actuelle de la cantine.



VIDÉO DU MAIRE > "CHANTIERS DE L'ÉTÉ" DISPONIBLE SUR LA CHAÎNE YouTube DE LA VILLE



Mais aussi cet été...

+ Extension du Parc de la mairie > lire p. 11

+ Agrandissement des locaux de l'Épicerie sociale
+ Remplacement du mur rideau du Théâtre Pierre-Fresnay et transformation de l'ancien café "L'Escale" en billetterie > lire p. 22

INFO TRAVAUX

LE "BEAU LIEU" INAUGURÉ LE 2 OCTOBRE !



Actuellement en cours de rénovation, le pavillon jouxtant le Parc Beaulieu (4 rue Daniel) deviendra le "Beau Lieu", une nouvelle structure municipale dédiée à l'économie solidaire et durable, mais pas que ! Cet espace a vocation à accueillir l'antenne du "Repair Café", les activités du service Développement durable mais également des associations et tous les Ermontois !

➔ + de détails dans votre magazine d'octobre.

NOUVELLE AIRE DE JEUX AU MULTI-ACCUEIL "À PETITS PAS"



Vétuste, l'ancienne structure a été remplacée cet été par un nouveau jeu avec toboggan. Le sol souple a été entièrement refait à neuf. À l'automne, de nouveaux arbres seront plantés sur le site.

Bon à savoir : LE REPAIR CAFÉ DÉMÉNAGE. Dernière permanence au 2 rue Hoche, samedi 17 septembre. Réouverture aux horaires habituels au "Beau Lieu" lundi 3 octobre !

LE CHIFFRE DU MOIS !

Vous avez été plus de **3 400 personnes** à participer aux animations gratuites proposées durant les deux mois d'été par la municipalité.

Une affluence record et un beau succès pour cette nouvelle édition de l'"Été éducatif et solidaire".

Merci à l'ensemble des services municipaux pour leur mobilisation, et merci à vous, Ermontois, pour votre présence sur nos différents ateliers et temps forts !

Fresque murale : un chef d'œuvre à ciel ouvert

Le pignon de l'immeuble du **18 rue de l'Église** a vu fleurir en août notre deuxième fresque murale (après la maison du cimetière) : un **trompe-l'œil** "vert" et coloré réalisé par les artistes David Perino et François Lecoq **honorant le fleurissement de notre ville, le quartier et surtout ses habitants**. N'hésitez pas à venir vous aussi l'admirer !



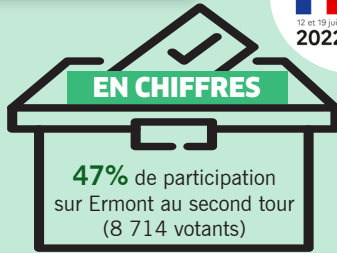
EN COURS
Troisième fresque > Quartier des Passerelles

Été
Éducatif &
Solidaire

Retour en images sur votre été en page 5 et sur www.ermont.fr

En bref

ÉLECTIONS
LÉGISLATIVES
12 et 19 juin
2022



Naïma Moutchou (Ensemble ! Majorité présidentielle) a été élue députée de la 4^e circonscription avec 53,43% des suffrages.

➔ Résultats détaillés par bureau : www.ermont.fr

COLLECTE DE SANG



L'Établissement français du sang organise sa prochaine collecte le **mercredi 21 septembre (14h30-19h30)** à la Maison des associations, 2 rue Hoche.

➔ **Prise de rdv obligatoire sur** <https://mon-rdv-dondesang.efs.sante.fr>

PROCHAINE SÉANCE DU CONSEIL MUNICIPAL



Le prochain Conseil municipal aura lieu le **vendredi 23 septembre** à 19h en mairie (salle des mariages).
Séance publique.

➔ **Ordre du jour sur** www.ermont.fr

LE RELAIS PETITE ENFANCE INSTALLÉ À LA MAISON COMMUNALE DES SOLIDARITÉS



Depuis le 6 juillet, l'équipe du Relais Petite Enfance vous accueille à la Maison communale des Solidarités Jacques Berthod (100 rue Louis-Savoie).

Accueil sur rendez-vous du lundi au vendredi :

- ▶ 14h-17h (période scolaire)
- ▶ 9h-12h (hors période scolaire)

Nouveau numéro : 01 30 72 38 07

Les accueils ludiques à destination des assistantes maternelles ont lieu de 9h30 à 11h.

FERMETURE DES ESPACES VAL PARISIS EMPLOI

Dans un contexte de renforcement des moyens et des actions proposés par Pôle Emploi, la Communauté d'agglomération Val Parisis a décidé de fermer progressivement ses Espaces emploi. La structure ouverte en gare d'Ermont-Eaubonne a fermé définitivement le 8 juillet.

Un "permis" pour adopter les règles du parfait piéton

Apprendre à se déplacer dans la rue en toute sécurité, ça s'apprend dès le plus jeune âge !

En avril, nos policiers municipaux sont intervenus dans les classes de CE2/CM1 de trois groupes scolaires (Pasteur, Delacroix et Ravel), dans le cadre du programme national de prévention du risque piéton.



Classe de l'école Delacroix.

SENSIBILISATION ET PRÉVENTION

Leur mission : **sensibiliser nos écoliers aux dangers de la route, notamment lorsqu'ils sont piétons**, grâce à des mises en situation, des quizz et des partages d'expérience.

À l'issue de ces interventions, les enseignants ont pris le relais pour parfaire leur formation avant l'examen final.

Ils ont reçu le 3 juin dernier des mains de Monsieur le Maire leur précieux "permis piéton", ainsi qu'un brassard rétro-réfléchissant pour sécuriser leurs déplacements. Bravo à tous !



"LIRE ET FAIRE LIRE" RECHERCHE DE NOUVEAUX BÉNÉVOLES !



Si comme Martine (*en photo*), vous aimez raconter de belles histoires aux enfants, n'hésitez pas à rejoindre "Lire et faire lire" ! Mise en place par la Ligue de l'enseignement du Val d'Oise, en partenariat avec la Ville, cette action permet de développer le goût de la lecture chez l'enfant, grâce à des séances contées animées par des bénévoles sur le temps scolaire et périscolaire. En cette rentrée, "Lire et faire lire" recrute de nouveaux lecteurs, âgés de 50 ans et plus, disponible au minimum 1h par semaine et désireux de partager avec les plus petits leur plaisir de la littérature.



Intéressé ? Contactez Sandrine : sandrine.herbert@ligue95.com / 01 30 31 89 44.



FAITES RÉPARER VOTRE VÉLO EN GARE !

GRATUIT,
SANS RDV

Jusqu'à fin octobre, la Communauté d'agglomération Val Parisis propose des **ateliers de réparation de vélos sur l'esplanade Nelson Mandela**.

Toute personne peut y faire réviser ou réparer son vélo gratuitement*.

Objectifs : **promouvoir et développer l'usage du vélo sur le territoire**. Initiés par l'agglomération et portés par l'association La Sauvegarde 95, ces ateliers sont animés par des salariés en insertion professionnelle.

*Interventions d'entretien et de mise en sécurité basiques.

➔ **Calendrier des ateliers : lundis 19 septembre, 10 octobre et 24 octobre (15h30-18h30) + d'infos : www.valparisis.fr**



Ermont : en vert et pour tous !

Six parcs et six squares habillent près de 49 hectares de la ville. Des espaces verts permettant aux Ermontois de se divertir, respirer, marcher... en participant ainsi à leur bien-être et à l'attractivité du territoire.

Cet été, les habitants ont pu découvrir deux nouveaux écrans de verdure : le Parc Simone Veil et l'extension du Parc de la mairie. Zoom.

Le Parc de la mairie s'étoffe !

Anciennement annexe de la mairie, l'espace vert désormais réaménagé devant l'Hôtel de ville, rue Louis-Savoie, est issu d'une part, de la volonté d'**assainir la parcelle** en démolissant le bâtiment qui ne répondait plus aux normes, d'autre part, de créer une nouvelle zone de fraîcheur.

L'idée était également de **favoriser la biodiversité, les agents des Espaces verts ont en effet planté des végétaux très variés**, parfois rares, sur l'ensemble de l'espace et sans utiliser de produits phytosanitaires.

Vous trouverez ainsi dasylirion, palmiers, agapanthes, knautia macedonica..., des plantes peu gourmandes en eau, capables de faire face à l'évolution du climat.

UNE VÉGÉTATION FOURNIE ET VARIÉE

En plus des végétaux cités ci-dessus, des végétaux structurants (palmier du Chili, fougères...) ainsi que de nombreux massifs fleuris renforcent la **diversité du paysage** et la dimension esthétique de l'espace.

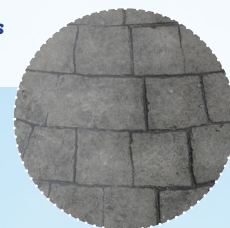
Les massifs ont été travaillés en forme de courbe pour qu'ils soient visibles des différents points de vue. Un massif de fleurissement symétrique au massif existant a été créé, permettant d'améliorer la perspective sur l'Hôtel de ville.

UN ENSEMBLE HARMONIEUX

L'ancienne grande allée a été recentrée vers la nouvelle dalle en béton posée sur une partie de l'ancien bâtiment. Cette dernière permettra l'accès à une partie du sous-sol conservé et au futur abri à vélos en libre-service qui prendra place dès ce mois de septembre.

Des bordures en béton ont également été posées le long des espaces verts afin d'obtenir une **homogénéité des matériaux**.

Le béton imprimé des allées et de la dalle rappelle les pavés de Paris présents à l'arrière de la mairie.



BUDGET PARTICIPATIF, ÉCOLOGIQUE ET SOLIDAIRE : ERMONT PRÉSENTE 9 PROJETS !

La Région Île-de-France lance sa 4^e édition du **Budget participatif, écologique et solidaire** en proposant aux Franciliens (dès 15 ans) de choisir et de soutenir des projets locaux. Un financement est ensuite accordé aux projets les plus plébiscités.

La ville d'Ermont a d'ailleurs présenté 9 projets (à découvrir sur www.ermont.fr) dont celui de l'aménagement paysager du Parc de la mairie.

Pour soutenir vos projets, votez en ligne du 5 au 25 septembre 2022 sur www.iledefrance.fr

Bienvenue au Parc Simone Veil

Espace ludique et rafraîchissant, le Parc Simone Veil, ouvert depuis le 1^{er} juillet au 119 rue du Général de Gaulle, offre un nouveau havre de paix aux habitants du quartier Ermont-Eaubonne.



Avec ses 2180 m², votre Parc Simone Veil propose un nouvel espace arboré dans le quartier d'Ermont-Eaubonne, à deux pas du groupe scolaire Jean-Jaurès et de la gare Ermont-Eaubonne.

Ouvert au tout-public et accessible aux personnes à mobilité réduite, le parc est composé d'une large allée principale, d'une aire de jeux pour les enfants (3-12 ans) avec une grande structure et un mobilier en bois. Un matériau présent sur l'ensemble de l'espace en harmonie avec l'esprit naturel

et moderne du lieu. Des lignes simples et dynamiques ont été favorisées afin de mettre en valeur la végétation du parc, omniprésente et remarquable de par sa diversité.

UNE BULLE DE FRAÎCHEUR

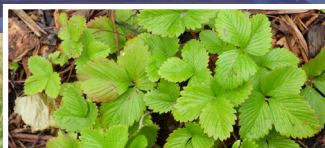
Vous trouverez dans le parc une centaine d'espèces de vivaces et une quinzaine d'essences d'arbres différentes, toutes adaptées aux modifications climatiques actuelles, dont un tilleul à feuille de cœur,

futur arbre majeur en entrée de parc, des merisiers, des érables champêtres, des charmes, des chênes. En complément, une lisière arbustive naturelle de 200 m², composée de troènes, de houx, de prunelliers, de viornes, de cornouillers, permet une transition douce avec les jardins attenants.

À long terme, elle sera un refuge pour la faune et les insectes et contribuera ainsi au développement de la biodiversité urbaine.



Grâce à l'utilisation de béton drainant pour les allées, de dalles perméables pour le parking, d'engrèvements naturels, les eaux de pluies sont directement infiltrées dans le sol et bénéficient aux plantes en retour.



Respectons les plantations en évitant de les piétiner. Elles ne demandent qu'à grandir !



9 nichoirs à chauve-souris ont été installés. Insectivores, elles jouent un rôle essentiel dans la régulation de ces populations.

Parole à...



Olivier CLÉMENT
Conseiller municipal
délégué aux Espaces verts

« Le Parc Simone Veil est un espace arboré où nous avons porté une attention particulière à la diversité végétale en alliant espèces horticoles et espèces locales. Un lieu naturellement agréable implanté en cœur de ville pour le bien-être et le bien-vivre des habitants. »

Ouvert tous les jours de la semaine, le Parc Simone Veil est clôturé et sécurisé. Les animaux et les véhicules motorisés sont interdits.

Son parking de 20 places, dont 1 place PMR, 2 places pour les véhicules électriques (avec bornes de recharge) et un espace avec arceaux à vélos, donne la possibilité de se **stationner gratuitement** pour une **durée maximum de deux heures** (disque à l'appui sous peine de verbalisation).

HORAIRE D'OUVERTURE

7h30-19h (1^{er} septembre au 31 mai)

7h30-21h (1^{er} juin au 31 août)



UN RÔLE PÉDAGOGIQUE

La présence d'un verger aux 30 variétés de poiriers et de pommiers permettra également aux scolaires de profiter d'instantanés pédagogiques grâce à des ateliers dédiés. Durant cet été, le service Développement durable a d'ailleurs investi le lieu pour des animations autour de la biodiversité.



Simone Veil à l'honneur



Figure emblématique de la lutte pour les Droits des femmes, Simone Veil (1927-2017) a marqué la vie politique française.

La ville d'Ermont rend hommage à la première femme élue au suffrage universel présidente du Parlement européen, la femme engagée, à son combat social et à sa générosité.

Le parc présente d'ailleurs une **œuvre à son effigie** : une structure en acier composée de 12 tubes bleus avec au sommet les étoiles du drapeau européen, réalisée par l'agent des Services techniques de la ville Alain Gendron. Au centre de celle-ci se trouve un portrait de Simone Veil sur une plaque en verre, dessiné par un artiste de l'association "Les Amis des arts".



Rendez-vous au parc pour voir le résultat final !





Banquet des seniors spécial "Salut les copains !"

Un rendez-vous incontournable pour nos seniors ! Le Banquet revient cette année avec comme thème : "Salut les copains !" Vendredi 14, samedi 15 ou dimanche 16 octobre, c'est toute la génération Yéyé qui sera mise à l'honneur.



Johnny Hallyday, Eddy Mitchell, Sylvie Vartan, Jacques Dutronc, Sheila, Françoise Hardy, France Gall, Michel Polnareff... autant d'artistes qui ont marqué la musique des années 60 avec la célèbre émission de radio "Salut les copains" ! C'est d'ailleurs l'occasion de ressortir les anciens numéros du fameux magazine au même titre et de faire revivre ce phénomène emblématique des années Yéyés à travers un Banquet

des seniors dédié, pour les Ermontois de 67 ans et plus !

Vendredi 14, samedi 15 ou dimanche 16 octobre dès 12h, un spectacle exceptionnel attend nos seniors avec "Salut les Yéyés !", un savant mélange de musique, danse et comédie. Retrouvez les plus grands tubes de cette époque : "Souvenirs, souvenirs", "Vous les copains", "Sacré Charlemagne"... Tout cela accompagné d'un bon repas chaleureux et convivial !

➤ Au Théâtre Pierre-Fresnay - Gratuit.
Fiche d'inscription jointe à ce magazine.
Renseignements au 01 30 72 38 50

Nouveauté !

Vous pouvez choisir de participer au repas ET au spectacle OU UNIQUEMENT au spectacle.



Faites vous prendre en photo dans un décor spécial Yéyé !



100 BOUGIES POUR ROSE FICHERA !

C'est entourée de ses enfants, petits-enfants, arrière petits-enfants et de ses amis que Rose a fêté ses 100 ans en juin dernier ! Ermontoise depuis 1964, elle est bien connue de tous pour sa personnalité avenante et généreuse.

Bel et heureux anniversaire Rose !



Les activités reprennent !

Créateurs (activité manuelle et jeux de société) : jeudi 8 septembre de 14h à 16h > Espace Anatole-France (36 rue de Stalingrad)

Instant seniors (café convivial) : jeudi 15 septembre de 14h30 à 16h > Espace Anatole-France (36 rue de Stalingrad)

Ateliers écriture* : mercredis 14 et 28 septembre de 14h à 16h > Espace Anatole-France - **INSCRIPTION À LA MCS**

Formation PSC1 aux gestes de 1^{ers} secours - OUVERTE DÈS 18 ANS : lundi 12 et jeudi 29 septembre de 9h à 17h > Espace Anatole-France (36 rue de Stalingrad) - **INSCRIPTION À LA MCS**

Gym kiné* : les jeudis dès le 15 septembre de 11h à 12h et de 12h à 13h > 37 bis rue Maurice-Berteaux - **INSCRIPTION À LA MCS**

Atelier danse en solo avec Dominique* : les vendredis dès le 9 septembre de 14h à 15h30 > CSC Les Chênes (9 rue Utrillo) - **INSCRIPTION À LA MCS**

Yoga du rire* : les mardis dès le 6 septembre de 10h à 11h > Maison des associations (2 rue Hoche) - **INSCRIPTION À LA MCS**

Ateliers gratuits - renseignements au 01 30 72 38 50 / 47

**Activités ayant lieu de septembre à décembre.*

Atelier de médiation animale pour les + de 60 ans à la Ferme pédagogique !

Tous les jeudis (jusqu'au mois d'octobre) de 15h30 à 16h30. > Espace animalier (47 route de Franconville) - **INSCRIPTION À LA FERME**



GRATUIT

VISITES DE COURTOISIE

Vous n'êtes pas infirmier(ère), psychologue, assistante sociale, aide à domicile...? Vous êtes disponible et vous souhaitez donner de votre temps pour des moments conviviaux avec des personnes isolées ?

Participez aux visites de courtoisie mises en place par le Pôle Solidarité !

Appelez au 01 30 72 38 47 pour organiser une première rencontre avec l'agent de Développement social.

Fête des vendanges : tout feu, tout flamme !

Une nouvelle formule vous attend pour la traditionnelle Fête des vendanges du samedi 8 octobre. Animations, défilé de chars et feu d'artifice ! Vous avez hâte ? Nous aussi !

Traditionnelle mais nouvelle ! La Fête des vendanges de cette année risque d'en surprendre plus d'un ! **Samedi 8 octobre dès 17h30**, découvrez un tout nouveau lieu de départ : c'est à la Ferme pédagogique que le coup d'envoi de la fête sera donné sur le thème du bien-être et du bien-vivre à Ermont !

PROGRAMME ET PARCOURS

17h30 : Pressage du raisin et animations sur le parking de la Ferme

19h : Première partie du défilé

Départ : Ferme pédagogique > Route de Franconville > Rue du 18 juin > Rue de Stalingrad > Place Anita-Conti

19h30 : Illumination des chars et animations place Anita-Conti

20h15 : Seconde partie du défilé

Départ : Place Anita-Conti > Rue de Stalingrad > Rue de l'Eglise > Avenue de la Mairie

21h15 : Feu d'artifice depuis la Mairie

LES 11 CHARS QUI DÉFILERONT

Bout de ficelles

Gargantua

Les Anciens Combattants

La Ferme pédagogique

Club d'Échecs Ermontois

La Fête des vendanges

Les élus

La culture autour d'Ermont

Les Espaces verts

La Guinguette

MJC - Maison des Jeunes et de la Culture

Cuisine et gourmandises

Centres socio-culturels / Maison de quartier

Vivre ensemble

Accueils de loisirs

Théâtre Pierre-Fresnay

Jeunesse

Jeux olympiques et paralympiques

+ l'ASS des fêtes et Délirement vôtre

NOUVEAU PARCOURS !



Les coulisses...

LA COMMISSION DES FÊTES AUX COMMANDES !

Composée de bénévoles, élus et agents de la ville, la commission des fêtes se réunit chaque mois pour imaginer des animations et organiser les **grandes manifestations** sur Ermont. Ajuster le déroulé de la Fête des vendanges a d'ailleurs été une de leurs missions afin de vous proposer une toute **nouvelle formule** et vous en mettre plein les yeux !



UN NOUVEAU HANGAR POUR LES CHARS

Anciennement abrités dans le hangar de l'Arche* (rue de la Gare), les chars de la Fête des vendanges ont trouvé un nouveau lieu d'accueil depuis juin.

Un hangar a été construit derrière le Centre administratif (rue du Centre technique), **plus spacieux**, pour que les associations et services municipaux puissent travailler et décorer leurs chars dans de bonnes conditions.

Un lieu de création où la magie va opérer !



Remise des clés officielle le 17 juin dernier.

*Cet emplacement accueillera très prochainement la Cuisine centrale en liaison chaude, intégrant un restaurant solidaire.

“World CleanUp Day” : nettoyons tous ensemble notre Ville !



Nettoyer la planète de ses déchets en un jour : tel est l'objectif du “World CleanUp Day”. La Ville participera à l'événement en coordonnant une opération citoyenne de nettoyage.

La propreté, c'est l'affaire de tous ! Habitants et associations sont invités à participer à une grande opération de ramassage des déchets, samedi 17 septembre (10h-12h). Un événement qui se déroulera comme l'an dernier, dans la bonne humeur et la convivialité ! Le “World CleanUp day” d'Ermont réunira les services de la ville et tous les volontaires dans un unique but : nettoyer les rues et les espaces verts de la commune des débris laissés par quelques personnes peu respectueuses.

LA BRIGADE VERTE AU SERVICE DE LA PROPRETÉ URBAINE

Qu'il s'agisse des déchets, poubelles, encombrants ou déjections canines, les règles élémentaires de propreté sont souvent ignorées. La Ville s'est dotée depuis mai dernier d'une brigade verte (3 agents – Police municipale) pour **informer, sensibiliser** et si nécessaire **sanctionner les incivilités sur l'espace public.**



Inscription en ligne sur www.ermont.fr avant le 15 septembre. Sacs poubelles, gants, pinces et chasubles fournis (apportez si possible son matériel)



Bilan 2021

45 kgs de déchets collectés (dont 1,8 kg de mégots !)



ÉCO-RANDONNÉES

Sur le principe d'une éco-randonnée, quatre parcours de ramassage seront proposés, encadrés par vos élus du Conseil municipal, les jeunes élus du CMEJ, nos agents de propreté et de développement durable et nouveauté, par les agents de la Brigade verte.

À l'issue de la collecte, un verre de l'amitié sera offert aux participants.

↳ Départ : Parc de la Mairie à 10h (retour vers 12h).
100 rue Louis-Savoie. Ouvert aux adultes et aux enfants.

BIENVENUE À NOTRE NOUVELLE COMMERÇANTE !

“SOUMYA COUTURE PARIS” : UNE BOUTIQUE SPÉCIALISÉE DANS LE MARIAGE



Soumya Hamdoune a ouvert en juin dernier au 62 rue du Gros Noyer sa boutique de location et de confection sur-mesure de robes et d'accessoires de mariage et de soirées. Une enseigne qui propose des collections alliant élégance du style et raffinement. Quand le conte de fées devient une réalité...

↳ Ouvert sur rdv : 07 68 57 21 67 @SoumyaCouture soumyacoutureparis

En bref

JOURNÉES DU PATRIMOINE

Le Temple de l'église protestante unie d'Ermont-Taverny vous ouvre ses portes **dimanche 18 septembre** pour une visite historique et commentée à l'occasion des Journées du Patrimoine.

↳ De 12h à 17h. 89 bis rue du 18 Juin. Gratuit, en accès libre.



BOURSE AUX VÊTEMENTS

L'Association générale des familles d'Ermont organise une bourse aux vêtements, bijoux, jouets et accessoires de puériculture **mardi 25 octobre (15h-20h) et mercredi 26 octobre (10h-17h)** au Théâtre Pierre-Fresnay.

Retrait des étiquettes **samedi 8 octobre** à la Maison des associations, 2 rue Hoche (8h30-12h / 14h-19h).

↳ Rens. : 01 39 59 00 65.



Votre marché fête la rentrée !

Rendez-vous **samedi 10 et mercredi 14 septembre (8h30-12h30)** sur votre marché Saint-Flaive pour deux dernières séances “anniversaire”. Grande tombola avec de très beaux lots à gagner : bons cadeaux, montres connectées, vélos électriques, week-ends thalasso... Des échassiers et des musiciens déambuleront également sur le marché.

Octobre : un mois rose... et bleu !



Il ne sera pas que rose ! Cette année, le mois d'octobre sera également bleu à Ermont. Des ateliers de sensibilisation autour des cancers féminins ET masculins seront proposés, tout cela sur le thème du bien-être par l'art et le sport. Voici les temps forts.



Le lancement

AU THÉÂTRE PIERRE-FRESNAY

DRESS CODE ROSE ET BLEU

SAMEDI 1^{ER} :

14h : discours de M. le Maire puis spectacle de danse Hip-Hop par le Conservatoire

15h : conférence du Dr Sergent (oncologue) avec le Dr Joyau (nutritionniste), la Ligue contre le cancer et l'association CCB Mieux-Être

17h : cocktail

PARC DE LA MAIRIE

TOUS LES MARDIS
cours de madison
17h-18h30

MAISON COMMUNALE DES SOLIDARITÉS

TOUS LES JEUDIS
fresque géante
17h-19h

MÉDIATHÈQUE ANDRÉ-MALRAUX

MERCREDIS 5 ET 12
atelier contes
14h

DIMANCHE 2
marche rose & bleue

9h-10h30 : 3 départs* et une arrivée commune (colorée !) devant le pavillon du Parc Beaulieu (rue Jules Ferry)

Défi flashmob

TOUT AU LONG DU MOIS D'OCTOBRE

Apprenez la chorégraphie du défi grâce à la vidéo, disponible sur la chaîne YouTube de la ville (dès le 1^{er} octobre) et filmez-vous ! Envoyez-nous vos prestations à octobrerose@ville-ermont.fr et/ou rejoignez-nous lors de la clôture pour le final.

Retrouvez la programmation Octobre rose de la Clinique Claude Bernard sur www.ermont.fr

* départs : Mairie / Complexe sportif Gaston Rébuffat / Clinique Claude Bernard

MAISON COMMUNALE DES SOLIDARITÉS



Défi "super pâtissier"

Durant septembre : envoyez votre recette d'un gâteau rose ou bleu avec une photo à octobrerose@ville-ermont.fr
> 10 finalistes seront sélectionnés par un jury et rapporteront leur création le 12 octobre à 14h pour le classement final.

JEUDI 20

spectacle
"La Chauve souriT"

19h-21h30 : one-woman show écrit et interprété par Caroline Le Flour



Tarif : 5 € (reversés à une association d'aide aux malades)

Offert aux hommes !

AU THÉÂTRE PIERRE-FRESNAY

La clôture

DIMANCHE 30 :

11h : discours de M. le Maire puis présentation des fresques roses et bleues

12h : concert des enfants du Conservatoire

12h30 : flashmob

12h40 : madison géant puis cocktail

PARTICIPEZ AU FIL ROSE LE "YARN BOMBING" OU LE "TRICOT URBAIN"

EN QUOI CELA CONSISTE ?

Enrubanner un maximum d'arbres de la ville en rose et en bleu avec des carrés de laine !

QUAND ET OÙ ?

Tout au long du mois d'octobre
Et si vous vous occupiez du bleu et nous du rose ?

DÉCOREZ TOUS LES ARBRES DE LA VILLE !

Participez aux ateliers tricot tous les mardis de 12h à 14h dès le 4 octobre à la Maison communale des Solidarités Jacques Berthod (100 rue Louis-Savoie)

De la laine, du tissu rose et bleu, du fil ou des accessoires en trop ? N'hésitez pas à les déposer à la Maison communale des Solidarités, avant le 1^{er} octobre.

+ Ateliers enrubannage tous les mercredis de 18h à 20h !



Envoyez vos photos d'arbre enrubanné à octobrerose@ville-ermont.fr

D'autres défis vous attendront sur la page Facebook de la ville, restez connectés !



Scolarité : une aide municipale pour financer vos études !

Dans le cadre de sa politique de soutien à la jeunesse, le Centre communal d'action sociale d'Ermont alloue une aide financière aux Ermontois scolarisés en études secondaires ou supérieures.

NOUVEAU PLAFOND DE RESSOURCES* (MAJORÉ DE 10%)



Céline CABOT,

Adjointe au Maire déléguée à la Solidarité, à la Cohésion sociale et à la Communication

« La municipalité a à cœur d'aider davantage de familles. Ces nouveaux critères nous permettront d'être plus justes et, au plus près des besoins. »

Chaque année, le Centre communal d'action sociale d'Ermont octroie une aide sous conditions de ressources aux collégiens, lycéens et étudiants ermontois, afin de les aider à assumer

leurs frais de scolarité.

En cette rentrée 2022, le dispositif évolue et se transforme en "aide communale aux frais d'études et de scolarité".

Des critères d'attribution ont été votés pour valoriser le travail, l'assiduité et la citoyenneté des jeunes Ermontois.

Par souci d'équité, le budget alloué sera partagé entre les différents demandeurs sans dépasser un montant maximum de 150€ d'aide pour les collégiens, 180€ pour les lycéens et 200€ pour les étudiants.

Ce "coup de pouce" communal est cumulable avec les autres aides octroyées par l'État ou le Département. N'hésitez pas à vous renseigner auprès du CCAS !

➤ **Règlement d'attribution et liste des pièces justificatives à fournir sur www.ermont.fr**
Rens. : 01 30 72 38 50 (CCAS).

* Sur la base des barèmes de la CAF.

Formulaire de demande à télécharger et à déposer avec vos pièces justificatives DU MARDI 18 OCTOBRE AU VENDREDI 25 NOVEMBRE à la Maison communale des Solidarités Jacques Berthod (100 rue Louis Savoie). Dépôt sans rdv aux horaires d'ouverture.

CONDITIONS D'ATTRIBUTION

- ✓ Résider à Ermont et être à la charge de ses parents résidant sur la commune
- ✓ Être âgé de 25 ans maximum
- ✓ Être inscrit dans un établissement d'enseignement secondaire ou supérieur public ou privé en France
- ✓ Être éligible selon les revenus du foyer fiscal (dernier avis d'imposition)

Les résultats scolaires et les appréciations (absences, comportement, observations...) seront pris en compte lors de l'étude de la demande.

Nos rendez-vous de l'emploi



MEETING EMPLOI AU CSC RUDE

La Ville en partenariat avec la Structure Information Jeunesse (SIJ), organise un "Meeting emploi" **mercredi**

14 septembre à destination des jeunes de 16 à 25 ans.

Rencontrez nos agents municipaux et échangez avec eux sur les **métiers de proximité d'une collectivité** (animation, espaces verts, bâtiments, restauration scolaire, petite enfance...). Un espace "conseil et orientation" sur les parcours professionnels sera animé par nos informateurs jeunesse. Possibilité de postuler à des offres d'emploi.

- 14h30-17h30. Allée Jean-de-Florette.
- Entrée libre et gratuite. Rens. : 01 34 44 24 60 / sij@ville-ermont.fr

JOB DATING AU CSC LES CHÊNES

La Mission locale Vallée de Montmorency propose un "Job dating" multisecteurs pour l'emploi et l'alternance **jeudi 29 septembre**.

Entreprises représentées : banque, gendarmerie, restauration...

- 14h-17h. 9 rue Utrillo.
- Sur inscription : 01 39 32 66 03 / info@mlvm.asso.fr

Agenda de vos Centres socio-culturels

PORTES OUVERTES DES CSC ET DE LA MAISON DE QUARTIER

- Samedi 10 septembre (14h-18h)
 - Venez rencontrer les équipes dans chaque structure
 - et découvrir la programmation 2022/2023 !
 - Jeux et animations en accès libre.

- CSC Les Chênes : 9 rue Utrillo
- CSC François-Rude : Allée Jean-de-Florette
- Maison de quartier : 112 rue du 18 Juin

OPÉRATION "BABY-SITTING DATING"

- Vendredi 7 octobre (18h-20h)
 - Parents, venez faire connaissance
 - avec votre futur(e) nounou et échanger
 - sur vos besoins de garde. Gratuit.

➤ CSC François-Rude - 01 34 44 24 60



En vidéo sur la chaîne **YouTube** de la ville un retour sur nos "CHANTIERS JEUNES" 2022. Bravo et merci à nos 49 Ermontois volontaires qui ont contribué cet été à l'embellissement de notre ville !

Exemples : la belle remise en peinture du hall du gymnase Drouet et de trois salles de classe du collège Saint-Exupéry !

Nos jeunes Ermontois à l'honneur !

Ils sont écoliers ou collégiens et ont du talent à revendre ! Zoom sur les exploits de nos habitants.



Elias Fiore



L'explorateur de l'extrême

Une expérience humaine « *intense, incroyable et mémorable* ». De retour en France, des souvenirs plein la tête, c'est par ces mots qu'il décrit l'aventure extraordinaire qu'il a vécu du 14 au 24 juillet. À 13 ans, ce collégien de Jules-Ferry a participé aux côtés de 16 camarades venus de toute la France à une expédition scientifique d'envergure en Islande : le projet "Cap au Nord" porté par l'association "L'École face au plus grand défi du XXI^e siècle".

Notre ambassadeur ermontois a passé 10 jours près du Cercle polaire, pour sensibiliser aux effets du dérèglement climatique. Cet ancien élu du CMEJ a réalisé sur place des relevés glaciologiques, encadré par des chercheurs polaires. « *On a pu observer le glacier Sólheimajökull fondre à vue d'œil, avec des crevasses qui se formaient. J'ai vu une baleine, des orques et des dauphins dans leur environnement naturel. Cohabiter si proche de la faune et la flore nous fait prendre conscience que la Nature est belle et précieuse, et qu'il faut la préserver !* ». Avec ses camarades de voyage, il garde une belle relation. « *On est une grande famille maintenant, on essaie de faire notre part pour être de bons éco-citoyens* ».

Un film sur leur expédition est en cours de réalisation. À suivre...

* Conseil municipal d'enfants et de jeunes.



Lily Le Cam

"Top Chef" de la cuisine

À la maison ou à l'école, c'est la reine des fourneaux ! En juin dernier, notre jeune écolière de CM2, scolarisée à Jean-Jaurès, a été sélectionnée pour participer à la finale régionale du concours "Les Petits Chefs", organisé par la société Scolarest, notre prestataire de restauration scolaire.

Sous le regard de la cheffe Chloé Charles, Lily Le Cam a remporté une très belle **4^e place au concours** sur 500 participants, grâce à son plat original : le "Yakitodog" (hot-dog yakitori de bœuf-fromage). En 1h30, les écoliers



devaient concocter une recette sur le thème "Un plat à manger sur le pouce, avec les doigts ou pas !". Sa création culinaire, savoureuse et gourmande, a conquis les papilles du jury. Miam !



Mathys Eon

123

Le boss des maths



Il a la bosse des maths ! Passionné par les chiffres et la logique, Mathys Eon, 11 ans, a participé au "Kangourou des mathématiques".

Un concours national, ouvert aux élèves du CE2 au lycée, qui permet au détour d'un questionnaire à choix multiples, de pratiquer les maths de façon ludique. Le tout, sans calculette bien sûr !

Notre Ermontois, scolarisé en 5^e, s'est brillamment illustré lors du concours. Il a terminé **1^{er} sur 55 103 participants** dans sa catégorie d'âge.

Les dix meilleurs nationaux se sont retrouvés en juin dernier pour une nouvelle épreuve, à nouveau réussie avec brio par Mathys, qui s'est classé **3^e du Top 10 français** !



Jules-Ferry



Collégiens et maîtres du Rubik's Cube !

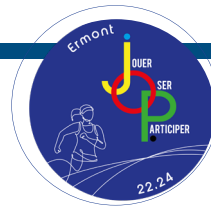
Mercredi 15 juin, cinquante élèves du collège Jules-Ferry d'Ermont ont participé au tournoi inter-Rubik à Vendôme (Loir-et-Cher). Face à des équipes

issues de toute la France, le club ermontois a réalisé un **grand chelem** et remporté le **titre de champion inter-rubik** ! Nos élèves ont gagné l'épreuve reine (50 cubes à résoudre en même temps, le plus vite possible) en signant le

meilleur temps de la compétition avec 1 minute et 10 secondes de moyenne. Puis, ils ont raflé deux autres titres :

l'épreuve expert avec un record de France (dix élèves, 25 cubes) et l'épreuve du 2x2 (cube plus petit). Magistral !





Jeux olympiques et paralympiques 2024 : le compte à rebours est lancé !



Sportivement intense ! Le lancement du compte à rebours des Jeux olympiques et paralympiques 2024 sur Ermont a fait **vibrer le complexe sportif Gaston Rébuffat** et le public venu nombreux jeudi 23 juin dernier.

Une journée marquée par de nombreuses animations :



20 TERRE DE JEUX 24

Le nouveau "Club house" du gymnase a été inauguré par M. le Maire, en présence (gauche à droite) : Arnaud Zumaglia directeur du CDFAS, Franck Elemba athlète olympique, Brigitte Deydier championne de judo, Pascale Tournay présidente du Basket club d'Ermont, Brahim Annour élu délégué aux Sports et aux Jeux Olympiques et Paralympiques 2024, Malika Smaïli Directrice générale des services et des jeunes élus du CMEJ.

Lieu dédié à l'olympisme et au paralympisme pour notre ville jusqu'aux JOP de Paris.

Exposition photos de nos sportifs en action réalisée par le Photo Club Ermont !



Ateliers boxe et écriture avec nos écoliers



Séance de fitness animée par Franck Elemba



Randonnées avec l'association "Au Gré des Sentiers"



Match de futsal avec des champions paralympiques



En bref

INITIATION À L'ESCALADE

Le Club Vertical Ermontois organise une après-midi portes ouvertes, **samedi 10 septembre** au complexe Raoul-Dautry. L'occasion de découvrir et de s'initier aux plaisirs de l'escalade. Accessible aux adultes et enfants.
 ➤ De 14h à 18h. 105 rue de Saint-Gratien.
 Gratuit, en accès libre.



STAGE MULTISPORTS DE LA TOUSSAINT

Le service de la Vie associative et des Sports organise durant les vacances des stages multisports d'une semaine à destination des Ermontois de 8 à 11 ans (nés entre 2011 et 2014). Prochaine session : **du 24 au 28 octobre**. Inscriptions dès le **samedi 1^{er} octobre (9h30-12h)** à la Maison de la vie associative, 37 bis rue Maurice-Berteaux.
 ➤ Tarif selon quotient familial. Places limitées.



Rentrée des activités municipales

PISCINE MUNICIPALE

+ REPRISE DES COURS
Lundi 19 septembre

+ INSCRIPTIONS

➤ Natation adultes : dès le 6 septembre (18h-20h) à la piscine
 ➤ Jardin aquatique / école de natation / ados : dès le samedi 10 septembre (9h30-12h) au gymnase Guérin-Drouet

Fermeture de la piscine pour vidange jusqu'au 7 septembre inclus.

➤ + d'infos : www.ermont.fr



SPORT SENIORS

+ REPRISE DES COURS
Lundi 19 septembre

+ INSCRIPTIONS

➤ Gym douce, aquagym et tai chi chuan : mercredi 7 septembre (14h-17h30) au gymnase Guérin-Drouet

SPORT-SANTÉ

+ REPRISE DES SÉANCES
Mardi 20 septembre

➤ 2 fois par semaine hors vacances : mardi 19h-21h à Renoir (renforcement) et samedi 10h-12h à Dautry (fitness)

➤ Gratuit, sans inscription (+ de 12 ans)



Changement de jour !

Médiathèque et annexe : des horaires d'accueil élargis

Pour mieux répondre aux attentes des lecteurs et adapter ses services aux nouveaux usages, le réseau des médiathèques de Val Parisis modifie les horaires d'accueil de ses équipements.

Depuis le 30 août, le réseau des médiathèques de l'agglomération a fait évoluer ses horaires pour proposer une amplitude d'ouverture plus importante sur ses 9 structures. Résultat : **davantage d'accueil en soirée les jours les plus fréquentés et plus de continuité de service sur la pause méridienne.**

Ce dispositif est soutenu financièrement pendant 5 ans par l'État via des subventions de la DRAC Île-de-France et s'inscrit dans le mouvement national visant à faire des bibliothèques des lieux de proximité largement ouverts.



NOUVEAUX HORAIRES

ANIMATIONS DE RENTRÉE DE LA MÉDIATHÈQUE

Jeux de société en famille (dès 3 ans)

➤ Samedi 17 septembre de 10h à 17h30

Lecture d'histoires : "ça chuchote en forêt" (dès 3 ans)

➤ Mercredi 21 septembre de 10h30 à 11h30

Atelier SOS numérique (adultes)

➤ Jeudi 22 septembre de 10h à 11h30

Café-philosophie "Peut-on se libérer de son enfance ?" (adultes)

➤ Samedi 24 septembre de 15h à 17h

Club lecture spécial romans jeunesse (ados 8-12 ans)

➤ Mercredi 28 septembre de 17h à 18h

Histoires pour les tout-petits (- de 18 mois)

➤ Vendredi 16 et samedi 17 septembre de 10h30 à 11h

Atelier créatif : fabrication d'une horloge (dès 10 ans)

➤ Samedi 1^{er} octobre de 15h à 17h

à la Bibliothèque annexe André-Malraux

Gratuit,
sur inscription
(sauf jeux de société
en accès libre)

Médiathèque André-Malraux

9, rue de la République – 01 34 44 19 99



- ✓ Mardi 15h - 18h
- ✓ Mercredi 9h30 - 19h
- ✓ Jeudi 10h - 19h
- ✓ Vendredi 10h - 13h
- ✓ Samedi 9h30 - 18h

Bibliothèque annexe André-Malraux

9 bis, allée Jean-de-Florette – 01 30 72 30 10

- ✓ Mercredi 10h - 13h
14h - 18h
- ✓ Vendredi 10h - 13h
- ✓ Samedi 10h - 13h
14h - 18h



+ d'infos :
mediatheque.ermont@valparisis.fr
<https://mediatheques.valparisis.fr>

COUPS DE CŒUR LITTÉRAIRES

"La Vie augmentée de Léna"
Par Laetitia DRONIOU



Avec ce premier roman de science-fiction par anticipation, notre Ermontoise qui a fait carrière dans l'accompagnement des entreprises, livre ses réflexions sur une science du futur aux frontières du réel. Un genre novateur !

➤ 18,90€ (broché) - www.editions-sydney-laurent.fr



Séance de dédicace
samedi 10 septembre
au Cora d'Ermont !

#MadeinErmont

"Simplifier l'anglais pour les non-anglophones" - Par Shelley MULON



Originaire d'Écosse et installée sur Ermont, cette formatrice et coach personnel a publié en janvier son premier ouvrage pour parler, apprendre et enseigner efficacement en anglais. *A good idea !*

➤ 12,94€ (broché)
www.intercom-formation.com





À NOTER !

- OUVERTURE DU CINÉMA LE 5 OCTOBRE
- REPRISE DES CONFÉRENCES VISAGES DE L'ART LE 8 NOVEMBRE

Théâtre Pierre-Fresnay : nouvelle billetterie en vue !

La saison culturelle 22/23 arrive et avec elle de nouvelles possibilités de réserver et d'acheter vos places pour voir les spectacles. Nouveaux locaux à L'Escale (8 rue Saint-Flaive Prolongée) ou borne de réservation, à vous de choisir !

Dès le mardi 6 septembre à 14h, rendez-vous au 8 rue Saint-Flaive Prolongée (en face du Théâtre) pour découvrir votre nouvelle billetterie "L'Escale". Un lieu convivial où vous pourrez choisir vos spectacles et films en compagnie de nos agents qui seront là pour vous conseiller et échanger avec vous.

Horaires d'ouverture de votre billetterie L'Escale

Mardi : 14h-19h

Mercredi : 9h-13h / 14h-20h

Judi : 14h-19h

Vendredi : 14h-18h

Samedi : 9h-13h

Durant les vacances scolaires :

Mercredi : 9h-13h

Samedi : 9h-13h

UNE BORNE D'ACHAT

Disponible 7j/7 et 24h/24, une borne d'achat de billets de spectacle et de cinéma prendra place à l'extérieur du Théâtre Pierre-Fresnay. Accessible à tous, elle vous permettra de gagner du temps et de préparer votre sortie au théâtre en toute sérénité.

Et si vous souhaitez prendre vos places de chez vous, la billetterie en ligne est toujours disponible sur le site de la ville.

Autant de possibilités pour faciliter votre venue !

➤ Théâtre Pierre-Fresnay
3 rue Saint-Flaive Prolongée

Billetterie L'Escale
8 rue Saint-Flaive Prolongée
01 71 68 73 54

NOUVEAU
NUMÉRO !

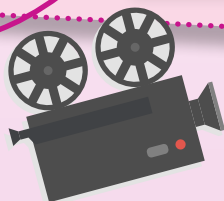
COUP DE NEUF POUR LE THÉÂTRE PIERRE-FRESNAY

Cet été, le mur rideau de la façade du Théâtre Pierre-Fresnay a été remplacé. Ses vitres, datant de sa création en 1976, ont été changées pour parfaire l'isolation thermique et acoustique, et pour sécuriser le bâtiment. Désormais, vous pouvez apercevoir une toute nouvelle façade vitrée, ornée de détails couleur or rappelant le décor intérieur.



Regardez la vidéo du chantier en accélérée : impressionnant !

Flashez pour visionner le film.



Top départ pour la nouvelle saison !

Le mois d'octobre sera surprenant et riche en émotions au Théâtre Pierre-Fresnay ! Cinq spectacles de taille vous attendent pour commencer la nouvelle saison artistique. Tous à vos agendas !



Richard Anconina à l'affiche de "Coupable"

◆ Théâtre

➤ **Dimanche 2 octobre à 16h / Tarif unique : 38 €**

Authentique et émouvant ! Richard Anconina met tout le monde d'accord avec son interprétation puissante et juste d'un policier qui tente de gérer à distance une affaire criminelle. Le décor très réaliste nous plonge directement dans une intrigue haletante. À ne pas manquer !

Réservez dès le 6 septembre !
> voir page 22

En toute intimité avec Guy Carlier

◆ Seul en scène

➤ **Vendredi 7 octobre à 20h30**
Tarif plein : 25 €/ tarif réduit* : 21 €

Ancien chroniqueur radio et télé, le trublion du PAF remonte sur scène à 73 ans. Il évoque avec beaucoup de recul et de sensibilité les petits bonheurs qui font que la vie mérite d'être vécue.



📍 À l'auditorium du Conservatoire



"Grou !" : un beau voyage dans le temps

◆ Théâtre jeune public dès 7 ans

➤ **Mercredi 12 octobre à 15h30**

Tarif plein : 9,50 €/ tarif réduit* : 7,50 €

Quand le jeune Charles rencontre Grou à la veille de ses 12 ans... rien n'est plus pareil !

L'Homme de Cro-Magnon l'emmène pour un voyage dans le temps plein de surprises.

Embarquez pour une épopée à la recherche de nos origines et de nos ancêtres. Une ode à la vie humaine tantôt absurde, tantôt magique.

JEUNE PUBLIC

Fabien Olicard : le grand nom du mentalisme à Ermont

◆ Mentalisme

➤ **Samedi 22 octobre à 20h30**
Tarif plein : 30 €/ tarif réduit* : 27 €

Stimulez vos méninges avec Fabien Olicard ! Passionné de neurosciences et de psychologie, le mentaliste se lance des défis sur scène avec vous. Un spectacle percutant et drôle.



Victoria Abril revient au théâtre dans "Drôle de genre"

◆ Comédie

➤ **Vendredi 14 octobre à 20h30 / Tarif unique : 38 €**

Muse d'Almodovar au cinéma, Victoria Abril remonte sur les planches pour le plus grand plaisir du public. Et quoi de plus propice qu'une comédie pour renouer avec le dynamisme et le caractère pétillant de l'actrice !



Plaquette de saison culturelle dans ce magazine !



* -18 ans, étudiant de -25 ans, demandeurs d'emploi, aux personnes en situation de handicap bénéficiaires du revenu de solidarité active ou du minimum vieillesse, adhérents de la carte Tribu.

Accueil des NOUVEAUX ERMONTOIS



Samedi 24
SEPTEMBRE À 10H



Tour
DE LA VILLE
EN PETIT TRAIN !

INSCRIPTION POSSIBLE SUR WWW.ERMONT.FR

Bienvenue aux nouveaux habitants

Vous avez emménagé à Ermont entre juin 2021 et août 2022 ? Soyez les bienvenus !

La ville organise, **samedi 24 septembre dès 10h**, une cérémonie d'accueil dans le parc de la Mairie. L'occasion de vous faire connaître et de vous présenter la ville et ses services municipaux.

Remplissez le coupon joint pour vous inscrire, et renvoyez-le par mail à communication@ville-ermont.fr ou par voie postale à l'adresse de la Mairie **avant le 17 septembre 2022**.

Nom / Prénom :

Adresse :

Date d'emménagement :/...../..... Adresse mail :@.....

Nombre de personne :

Oui, je souhaite faire le tour de la ville en petit train, à l'issue de la cérémonie.



➤ Quand venir en mairie ?

- **Mairie principale**
100 rue Louis-Savoie BP 40083
95123 Ermont Cedex - **01 30 72 38 38**
mairie@ville-ermont.fr / www.ermont.fr
f @MairieErmont [Linked in](#) Mairie d'Ermont
📱 Application mobile gratuite (Android et iOS)
Lundi au mercredi : 8h45-12h / 13h30-17h45
Jeudi : 8h45-12h
Vendredi : 8h45-12h / 13h30-16h45
Samedi : 8h45-12h pour l'État civil uniquement
Attention : le dépôt des attestations d'accueil a lieu sur rdv uniquement

- **Maison communale des Solidarités - J.Berthod / France Services**
100 rue Louis-Savoie - **01 30 72 37 94 / 38 50**
Lundi, mardi et jeudi : 8h45-12h / 13h30-17h45
Mercredi : 13h30-20h
Vendredi : 8h45-12h / 13h30-16h45
Permanences avec ou sans rendez-vous :
CCAS, Seniors, Action éducative, Urbanisme, Logement, Passeport/carte d'identité...

➤ Services municipaux

- Centre administratif (Services Techniques, Action éducative) – **01 30 72 31 90**
- Centre socio-culturel des Chênes / Jeunesse – **01 34 14 32 65**
- Centre socio-culturel François-Rude / Structure Information Jeunesse (SIJ) – **01 34 44 24 60**
- Communication & Archives – **01 30 72 38 27**
- Conservatoire – **01 34 15 51 14**
- Développement durable – **01 30 72 38 52**
- État civil / Élections / Cimetière – **01 30 72 38 38**
- Événementiel – **01 34 44 03 81**
- Ferme pédagogique – **01 34 15 21 35**
Horaires d'été : 9h-12h/14h-18h (lundi au vendredi) 10h-12h/14h-18h (un samedi sur 2 - semaine paire)
- Logement – **01 30 72 37 13**
- Maison de quartier des Espérances – **01 34 15 75 07**
- Petite enfance – **01 79 87 69 65 / 01 30 72 38 50**
- Théâtre Pierre-Fresnay (billetterie) – **01 71 68 73 54**
- Urbanisme – **01 30 72 38 63**
- Vie associative et Sports – **01 34 44 10 30**



TESTS PCR : HORAIRES

Le centre de dépistage d'Ermont est désormais ouvert de **8h à 12h30 et de 13h30 à 17h** du lundi au samedi (16h pour les tests salivaires). ➤ **Avenue de Villiers.**

➤ Établissements publics intercommunaux

- **Médiathèque André-Malraux - 01 34 44 19 99**
9 rue de la République.
Horaires : mardi 15h-18h ; mercredi 9 h 30-19 h ; jeudi 10h-19 h ; vendredi 10h-13 h ; sam. 9 h 30-18 h
<https://mediatheques.valparisis.fr>
- **Bibliothèque annexe André-Malraux 01 30 72 30 10** - 9 bis, allée Jean-de-Florette
Horaires : mercredi et samedi 10h-13h et 14h-18h ; vendredi 10h-13h.
- **Maison de la justice et du droit 01 34 44 03 90** - 60 rue de Stalingrad
Horaires : lundi au jeudi 9h-12h et 14h-17h ; vendredi 9h-12h.
- **Communauté d'agglomération Val Parisis - 01 30 26 39 41**

Nouveaux horaires !

➤ Autres lieux communaux

- **Marché Saint-Flaive (rue Saint-Flaive Prolongée)**
Mercredi et samedi : 7h30-13h30
- **Bureau de poste Saint-Flaive**
9h-12h / 14h-18h (lundi, mardi, mercredi et vendredi), 10h-12h / 14h-18h (jeudi) et 9h-12h30 (samedi).
- **Ancien cimetière** (route de Saint-Leu) et **Nouveau cimetière** (rue du Syndicat).
Horaires d'été jusqu'au 30 septembre : 8 h-18 h
- **Épicerie sociale**
33 rue du Stand – **01 34 13 32 82**
epicerie-sociale@orange.fr
- **Repair Café** – 2 rue Hoche. Ouvert le samedi (9h-12h) et les 1^{er}, 3^e et 5^e lundis du mois (14h-17h).
Dernière ouverture avant déménagement : samedi 17 septembre (lire p.9)

ARNAQUE EN LIGNE : VIGILANCE !



La pandémie de la Covid-19 a été marquée par une recrudescence des escroqueries en ligne. Des outils ont été mis en place au niveau national pour prévenir de potentielles fraudes :

- **Plateforme de signalement en ligne THÉSÉE** > www.service-public.fr ou moncommissariat.fr
- **Nouveau guide de prévention** contre les arnaques disponible sur www.ermont.fr

➤ Forces de l'ordre

- **Hôtel de Police**
201 rue Jean-Richepin – **01 30 72 66 66**
Dépôt de plainte 24 h/24.
- **Police municipale d'Ermont / Vie de quartier**
1 rue Saint-Flaive prolongée – **01 30 72 94 60*** / **06 19 40 52 37**
Lundi au vendredi : 8h-12h / 13h-17h (16h le mercredi)
**Renvoi automatique des appels après 18h vers le poste de police municipale mutualisée.*

➤ Numéros d'urgence

- **Pompiers 18 / SAMU : 15**
- **SOS Médecins 95 : 01 30 40 12 12**
<https://sosmedecins95.com>
- **Centre antipoison : 01 40 05 48 48**
- **Pharmacies de garde** (nuit, dimanche et jours fériés).
Coordonnées sur votre pharmacie habituelle ou au 17. <https://monpharmacien-idf.fr>

➤ Collecte des encombrants

Pour l'habitat collectif et les pavillons : **mercredi 14 septembre** > Dépôt des objets encombrants sur les trottoirs la veille avant 19h. Calendrier 2022 du ramassage : www.ermont.fr

➤ Syndicat Émeraude - Eco-site (déchetterie)

12 rue Marcel-Dassault – Parc d'activités des Colonnes - 95130 Le Plessis-Bouchard
01 34 11 92 92
Horaires d'été jusqu'au 30 septembre : 10h-19h (lundi au dimanche)
contact@syndicat-emerlude.fr
www.syndicat-emerlude.fr



“ALLÔ M. LE MAIRE”

Tous les 2^e mardis du mois, Monsieur le Maire tient des permanences téléphoniques afin d'échanger avec les Ermontois. Pour le contacter : 01 30 72 37 10 aux horaires de permanence (18h-19h).

➤ **Appel gratuit / Prochain rdv : mardi 13 septembre.**

PERMANENCES SANS RENDEZ-VOUS DE VOS ÉLUS

➤ **SAMEDI 10H-12H EN MAIRIE ACCUEIL SUIVANT L'ORDRE D'ARRIVÉE (8 PREMIERS REÇUS)**

État civil

Publication sur autorisation des personnes citées ou des familles.

NAISSANCES*

■ AVRIL 2022

08 : Lya BRACHET SY

■ MAI 2022

17 : Pauline KIEFER-AYDAT
19 : Alba OZEM REINE
22 : Fahd GRARA BAHAL
24 : Ibrahim CISSE

■ JUIN 2022

01 : Giulia BELCIOI / Joyce NGONDOUM ESSOMBA HUBERT
05 : Lenzo DA SILVA VIEIRA
10 : Aaron BOUCHEKKAL
11 : Alexandre LAM WOON SIN / Adem MARSALI
13 : Iris NGUYEN-VAN / Line MERCHAOU

14 : Idriss BOUKHOBZA

17 : Noah BLAISE
26 : Elvire GILBERT HAYAUX DU TILLY / Wyatt GOMIS
27 : Isagani PETTEX-SORGUE
28 : Léo GLÉNAT / Aïssatou SALL
29 : Youssouf KEITA / Bahia DAVID

■ JUILLET 2022

05 : Lowen SÉLIN
08 : Elio BILLON
10 : Assia HASAINE
11 : Noam ZIANI JUSTE
13 : Jannat YOUNI
20 : Nour AMIRA
22 : Ayate AMRI
24 : Willem NAUDIN CAMBRY

* Les enfants nés à Ermont dont les parents résident dans une autre commune ne sont pas répertoriés.

MARIAGES

■ MAI 2022

28 : Alain CHEVALIER et Christiane FABRE
31 : François DIAZ et Lilia DE SIMEI

■ JUIN 2022

04 : Guillaume GARABEDIAN et Pauline SUZANNE
04 : Alexis FLICK et Amandine DOUCET
04 : Kouame KOUADIO et Teedy GOMON
11 : Fabien BRUNET et Sylvie AZZALA
25 : Alexandre DA CUNHA et Nikita MEUNIER
25 : Sid Ahmed SENOUCI

et Néma RIAZI

25 : Saysana PHOMSOPHA et Malika PITTO

25 : Arthur ZIMMER et Aïcha SAID
29 : Yohan JAMI et Lévana HADJADJ

DÉCÈS

■ MARS 2022

17 : Eliane GOUDOU épouse REGENT (68 ans)

■ MAI 2022

05 : Fernand VANDEPUTTE (95 ans)
14 : Michel PILLOT (79 ans)
27 : Caroline POUSSIN épouse CLÉMENT (56 ans)

■ JUIN 2022

17 : Jean-Pierre JURKOWSKI (73 ans)

Motivés, prudents et surtout, encore et toujours solidaires.

À l'augmentation de la quasi-totalité des coûts (énergie, alimentation) nous avons dû subir une canicule pendant de nombreuses semaines. Selon les experts, la sécheresse de cet été a dépassé celle de 1976. Petite consolation vous avez pu profiter des flots de fraîcheur et des parcs ombragés décidés et créés par les élus de la majorité.

Malgré cette chaleur, les chiffres de votre participation au festival "Fraich'Heures" et aux animations de l'été éducatif et solidaire nous confortent dans nos choix. Ce sont des rendez-vous festifs très attendus plus particulièrement par les familles qui ne partent pas en vacances en juillet et août.

Le Centre Communal d'Action Sociale ne s'est pas

reposé pendant cette période afin d'assurer la logistique du Plan canicule : portage d'eau et contacts téléphoniques nombreux et réguliers à nos seniors.

La commune, aussi, devra faire face à la hausse des prix de l'énergie à laquelle s'ajoutera une diminution des dotations de l'État. Les élus de la majorité sont, déjà depuis plusieurs mois dans une réflexion d'économie possible, sans que cela affecte le "bien-être" de nos administrés.

Pour marquer cette année du "bien-être" et "bien vivre" à Ermont, la municipalité a lancé un projet de fresques murales afin d'animer et égayer les rues de la ville. Plusieurs bâtiments et façades se transformeront ainsi au fil des mois en véritables tableaux d'art, offrant aux habitants un parcours artistique urbain et original.

Deux sont déjà réalisées : à la maison de l'ancien cimetière qui rend hommage au passé viticole de notre ville et au niveau du 18 rue de l'Église qui souligne le fleurissement d'Ermont. Prochaines réalisations sur le quartier des Passerelles.

Aussi, dans la continuité du lettrage "Liberté, Égalité, Fraternité" au fronton de l'Hôtel de ville, des actions similaires vont être menées, dès la rentrée, dans nos écoles. Des panneaux retraçant les grandes lignes de la vie des personnes célèbres qui ont donné leurs noms à nos établissements, seront installés à l'entrée des écoles. L'idée étant d'apprendre toujours plus aux petits, comme aux plus grands sur les personnalités qui ont marqué l'Histoire.

Le groupe de la majorité municipale

NOUS OFFRONS NOTRE TRIBUNE À L'ASSO ERMONT CITOYEN.

Ermont, ville numérique

Promenade dans la ville. Nous parvenons à un vaste espace résidentiel. Des enfants jouent. À vingt mètres, s'érige un long poteau avec une caméra, comme un œil, qui observe. L'œil est protégé par une couronne de longs pics et par un épais bouclier en pyrex. Nous poursuivons. Un peu plus loin, une plaque annonce que nous entrons dans un « espace sous vidéo surveillance ». Plus loin encore, un « espace sous vidéo verbalisation ».

Notre ville est sous surveillance numérique. On connaissait la « smart city » ou ville intelligente; se déploie depuis quelques années son pendant sécuritaire : la « safe city » ou ville sûre. Ermont n'y échappe pas. Dans les médias, ce sujet peut être

abordé sous l'angle des libertés publiques ou sous celui des données. Cette approche mérite d'être complétée. Au-delà des considérations sécuritaires, il est pertinent d'élargir la réflexion aux aspects sociétaux et environnementaux : quels sont les effets sur les villes et leurs habitants de cette façon d'aborder la sécurité? Quels sont les enjeux sur l'aménagement des espaces urbains, leur transformation et leur mode d'occupation? Y a-t-il des espaces ciblés en priorité? Les différents groupes sociaux modifient-ils leur manière de s'approprier l'espace public? Quels sont les enjeux économiques, politiques et électoraux pour les pouvoirs publics?

D'autres questions, écologiques, s'imposent également. Quelles ressources naturelles sont nécessaires pour fabriquer ces dispositifs, combien de serveurs faut-il pour stocker les vidéos qui nous

scrutent 24h sur 24? Et ces dispositifs s'ajoutent à de multiples autres : nos écrans, nos smartphones et nos ordinateurs. Des flux permanents de données parcourent des réseaux sous terre et sur les toits, et alimentent des data centers gros consommateurs d'énergie et d'eau... Peut-on alors encore parler de « dématérialisation » quand on évoque le numérique? Quelles sont les conséquences écologiques réelles du développement du numérique? L'Asso Ermont Citoyen vous invite à une soirée conférence et débat pour échanger sur **la société numérique, ses conséquences sur l'environnement et nos libertés**. Rendez-vous le vendredi 23 septembre à 19h30 à la salle de l'Arche.

Carole CAUZARD - Karine LACOUTURE - Jean-François HEUSSER <https://ermont-citoyen.org>

Une rentrée bien difficile !

Nous espérons que vous avez pu, durant cette période estivale, partir et passer d'excellentes vacances. Nos pensées vont également aux Ermontois qui seraient restés dans notre belle ville. Soucieux d'apporter un peu de gaieté et de distraction, la municipalité avait concocté un programme festif de qualité tout cet été. Notre groupe peut en témoigner. Malgré tout, il nous faut revenir aux dures réalités.

En début d'année, nous avons déjà évoqué les menaces pesant sur notre pouvoir d'achat et de leur impact sur les plus fragiles. À cette occasion, nous avons relancé l'idée de mettre en place une mutuelle communale et de permettre ainsi à beaucoup d'Ermontois de faire des économies tout en améliorant leurs couvertures médicales. Nous n'avons toujours pas été entendus.

À l'approche des échéances électorales, les gouvernements n'ont eu de cesse de proposer des mesures ponctuelles comme des chèques ciblés, des remises de taxes et d'autres artifices.

Quelques maigres revalorisations des allocations et des pensions de retraites ont été octroyées sans compenser pour autant l'inflation galopante. En outre, les agents des services publics ont pu également constater une petite augmentation du point d'indice après des années de blocage. En réalité, la majeure partie de la population est écartée de ces mesures et voit chaque jour son pouvoir d'achat diminuer. Même si certains politiques militent pour de réelles revalorisations salariales, encouragés par les syndicats patronaux, le gouvernement reste sourd préférant laisser les partenaires sociaux négocier au risque de voir émerger de nouvelles tensions.

La situation économique n'épargnera pas non plus nos collectivités locales. Elles aussi, doivent faire face à d'importantes augmentations de leurs frais généraux sans avoir la chance de pouvoir bénéficier des boucliers tarifaires énergétiques. La note pourrait être salée. Les spécialistes de la restauration, les sous-traitants et d'autres prestataires annoncent des hausses non négligeables de leurs tarifs.

La municipalité devra prendre des décisions difficiles : répercuter intégralement les coûts, augmenter les impôts, couper dans les charges, revoir la politique d'investissement. Les choix seront donc durs. Nous attendons des arbitrages qu'ils épargnent le maximum de nos concitoyens et plus particulièrement les plus fragiles.

Didier JOBERT - Valérie BARIL
ermontrenouveau@orange.fr / www.ermontrenouveau.fr

Nous espérons que vous avez passé un bel été et que vous avez pu recharger les batteries durant cette période car nous allons avoir besoin d'énergie pour affronter l'hiver !

En effet, face aux mouvements géopolitiques actuels, l'Europe fait figure de maillon faible : elle n'a pas assez de ressources énergétiques pour garantir son indépendance, pas assez de terres agricoles, de métaux stratégiques, elle ne dispose pas de sociétés leaders dans la technologie, la crise du COVID est venue mettre en lumière sa faiblesse industrielle (masques, médicaments, semi-conducteurs...). Dans ces conditions, la bascule vers plus d'indépendance et de souveraineté prendra beaucoup de temps et, à court terme, le transfert de richesses entre les grands blocs mondiaux risque de se faire en sa défaveur et

exacerbera les poussées inflationnistes en France et en Europe. Face à cette pression sur l'ensemble des agents économiques, et afin de redonner du pouvoir d'achat, plusieurs mesures d'urgence ont été prises par le gouvernement pour soulager les plus démunis : revalorisation des retraites de base, revalorisation des prestations sociales, augmentation du point d'indice des fonctionnaires, primes, chèques alimentaire, bouclier tarifaire sur le prix de l'énergie, remise sur le prix du carburant, suppression de la redevance audiovisuelle...

Impossible de financer ces nouvelles dépenses par de la Dette puisqu'avec une dette qui atteint 113% de son PIB, la France est bien au-dessus de la moyenne européenne (à 88%). Impossible non plus d'augmenter les impôts puisque la France est déjà

championne du monde des impôts et de la dépense publique (avec 46% du PIB contre 34% pour la moyenne des pays de l'OCDE).

Dans ces conditions, pas d'autre choix, pour chaque citoyen, chaque entreprise, chaque collectivité locale et pour l'État, que de faire preuve de sobriété et d'efficacité afin de passer cette période de transition. C'est peut-être aussi une opportunité pour repenser nos modes de fonctionnement et faire preuve d'imagination et d'intelligence. Comme le disait Jean Piaget : « l'intelligence, ce n'est pas ce que l'on fait quand on sait, mais ce que l'on fait quand on ne sait pas » !

Jean-François BAY (Jean-Francois. Bay@ville-ermont.fr) - César MELO DELGADO (Cesar.MeloDelgado@ville-ermont.fr)

Depuis plus de 30 ans à Eaubonne

GAZ SERVICE
Entretien Dépannage Chauffage **RAPIDE**



C'EST LA RENTRÉE DU CHAUFFAGE

Du 1^{er} octobre au 30 novembre

Profitez d'offres dédiées pour installer un équipement gaz dernière génération et faire des économies d'énergie !

C'est le moment de concrétiser votre projet de chauffage au gaz

- o Des remises exceptionnelles sur les équipements gaz
- o Votre raccordement au réseau gaz OFFERT*
- o Des aides de l'État avantageuses

Contactez GAZ SERVICE RAPIDE au **01 39 59 24 24**

23, rue Montmorency - 95600 Eaubonne



* Tarif de raccordement au 01/07/2022 encastrement du coffret compris : jusqu'à 666,17 € TTC (TVA à 20 %). Offre destinée aux particuliers valable pour toute offre de raccordement Gazpack signée et transmise à GRDF entre le 01/10/2022 et le 30/11/2022, accompagnée du devis d'installation intérieure de chauffage au gaz signé entre le 01/10/2022 et le 30/11/2022, sous réserve d'un raccordement d'un logement achevé depuis plus de 2 ans situé à moins de 35 mètres du réseau existant en zone desservie GRDF et à minima pour un usage chauffage. Offre non cumulable avec tout autre contribution au raccordement GRDF. Quota limité.



Ramsay Santé
Clinique Claude Bernard



- CHIRURGIE
- CHIRURGIE ROBOTIQUE
- ORTHOPÉDIE - HYPERSPECIALISTES
- MATERNITÉ / NEONATOLOGIE
- MÉDECINE
- ENDOSCOPIE
- CENTRE HEMODIALYSE
- CENTRE D'ASSISTANCE MÉDICALE À LA PROCRÉATION
- KINESITHÉRAPIE REÉDUCATION
- LABORATOIRE D'ANALYSES MÉDICALES
- RADIOLOGIE SCANNER/IRM

URGENCES 24h/24 : 01-30-72-35-17

9 avenue Louis Armand - 95120 ERMONT

A 200 mètres de la Gare RER Ermont/Eaubonne

Tél. : 01 30 72 34 34

www.clinique-claude-bernard-ermont.ramsaygds.fr



LIVRAISON À DOMICILE

**NOUVEAU
TOKYO SAKURA**

**Premier restaurant japonais
du Val d'Oise de type comptoir tournant**



Tél : 01 34 13 81 41

www.nvtokyosakura.com

92 rue du général Leclerc

95130 Franconville la garenne

Ouvert 7j/7 - 12h-14h30 et 18h30-22h30

J'ai une super **Nounou** pour jouer au Pirate et depuis papa et maman ont un peu plus de temps. C'est trop bien !
Éloïse, 7 ans

4 C/508 LES BRANDS-SARL 316 939 884 RCS PONTOISE - Agence SARL 519359865 Entreprise indépendante membre du réseau Family Sphere

par ici ↓

FAMILY SPHERE AGENCES DU VAL D'OISE
24 rue Alexandre Prachay PONTOISE 01 80 92 62 90
95 rue du Général Leclerc EAUBONNE 01 83 84 50 05
contact.95@family-sphere.fr
www.family-sphere.com

family sphere
GARDE D'ENFANTS À DOMICILE
depuis 2006

QUAND LA MAGIE OPÈRE...

Billetterie L'Escale

8 RUE SAINT-FLAIVE PROLONGÉE