

Ermont

L'INFORMATION MUNICIPALE

magazine

Propreté,

TOUS CONCERNÉS !



DOSSIER PAGES 11-14
PRÉSENTATION DES
NOUVELLES POUBELLES
INTELLIGENTES !

ACTUS

Parc Zen au 2 rue Hoche :
lancement des travaux

➔ page 6

FINANCES

Budget 2025 voté : vue
d'ensemble sur les chiffres clés

➔ pages 8-10

ÉVÈNEMENT

10 mai : première édition
de la Fête des animaux !

➔ page 17

tout à dom services

📞 01 34 16 58 70

MÉNAGE, REPASSAGE

AIDE AUX SÉNIORS
HANDICAP

GARDE D'ENFANTS

JARDINAGE, BRICOLAGE

1 Avenue de l'Europe
95600 EAUBONNE

Déclaration et Autorisation n°SAP 492497680
Service autonomie Finess étab. n°950034751

www.toutadomservices.com

50%
de crédit
d'impôt*

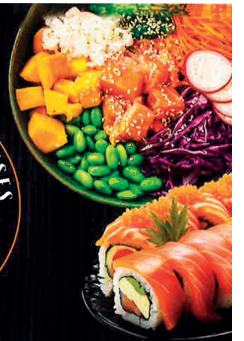
CONSEILS
& DEVIS
GRATUITS

S
SERVICES à
LA PERSONNE

*selon art.199 sexdecies du CGI



NOUVEAU À ERMONT



SUSHI NARA



LIVRAISON

Uber
Delizious
JUST EAT



SURPLACE
ET À EMPORTER

COMMANDE EN LIGNE
Profitez des avantages



www.sushinar.fr

07 81 86 88 29

25 RUE DU STAND - 95120 ERMONT

LIVRAISON à DOMICILE

ERMONT, EAUBONNE ET SAINT-PRIX
(minimum de commande 15€)
FRANCONVILLE, SARNOIS, LE PLESSIS-BOUCHARD
(minimum de commande 20€)

Lundi au Samedi
11h - 15h et 18h - 23h
Dimanche 18h - 23h

bodyminute

INSTITUT EXCLUSIVEMENT FÉMININ

INSTITUT BODYMINUTE ERMONT
32 rue Stalingrad, 95120 Ermont

Abonnez-vous au Bien-Être et profitez
de nos prix abonnés toute l'année !



POUR TOUT NOUVEAU CONTRAT SOUSCRIT :

3 MOIS D'ABONNEMENT OFFERTS*

*Offre valable jusqu'au 17 mai 2025.



GARAGE DE LA MAIRIE

GROUPE CHARPENTIER

📞 01 34 15 03 63 📠 06 62 50 79 60
📧 garage-mairie@orange.fr

255, rue Louis Savoie
95120 ERMONT

VENTES VN-VO
REPRISE ET RACHAT TOUTES MARQUES

www.eurorepar.fr



EUROREPAR

CAR SERVICE

ENTRETIEN, RÉPARATIONS
ET CARROSSERIE
TOUTES MARQUES

- **Éditorial** p. 3
 - **Retour en images** p. 4-5
 - **Actus** p. 6-7
 - **Budget 2025** p. 8-10
 - **DOSSIER**
- 
- **Vie locale** p. 15
 - **Événement** p. 16-17
 - **Jeunesse / famille** p. 18
 - **Culture - Ciné** p. 19
 - **Tribunes d'expression** p. 20-21
 - **Vie pratique** p. 22



HOMMAGE

Dominique NEVEU

nous a quittés le 17 février 2025 à l'âge de 76 ans.

Ancienne Cadre de santé, elle fut conseillère municipale de 2001 à 2020 (3 mandats - délégations "social" et "logement") et administratrice de Val Paris Habitat. Très engagée dans la vie locale, membre du Conseil de quartier (Cernay / Glatignies), puis du Comité des sages d'Ermont, elle était également investie dans nos associations. Nos condoléances à sa famille et à ses proches.

Distribution du magazine municipal > société Champar n° vert gratuit 0800 07 12 50

Chères Ermontoises, chers Ermontois,

Avec l'arrivée des beaux jours, notre commune poursuit son développement, toujours guidée par des valeurs essentielles telles que le partage, la solidarité, le respect de l'environnement et le bien-être de chacun. Ces principes se traduisent concrètement à travers des projets qui ont du sens.

Le **Salon des métiers**, qui s'est récemment tenu, a été un véritable succès grâce à votre participation. Cet événement, qui met en lumière les métiers d'aujourd'hui et de demain, sera reconduit l'année prochaine afin de permettre à nos jeunes de découvrir ce qui les passionne.

Mais les projets ne s'arrêtent pas là. Le 24 mars a marqué le début des travaux du **Parc Zen**, un espace de calme et de détente, respectueux de la nature, qui ouvrira ses portes fin juillet. Ce lieu sera un véritable espace de partage et de sérénité. Par ailleurs, la **Maison des Aînés** offrira dès le 7 avril un cadre convivial et de soutien pour nos aînés, favorisant ainsi les échanges intergénérationnels.

Dans un contexte budgétaire contraint, nous avons fait preuve de pragmatisme et de responsabilité. Un **budget équilibré et solide** a été élaboré, respectant nos priorités tout en préservant l'essentiel. Nous réaffirmons notre engagement à ne pas augmenter les impôts et à maintenir les services publics qui améliorent notre quotidien, comme l'accompagnement scolaire avec une ATSEM par classe et la sécurisation de notre commune grâce à la Direction de la Tranquillité et Salubrité publiques, un modèle que d'autres villes nous envient. Aujourd'hui, nous pouvons être fiers : c'est **30% en moins de délinquance**, selon le rapport de la Police Nationale.

Nous continuerons également à organiser des événements culturels et festifs, vecteurs de convivialité, afin de renforcer le lien social et lutter contre l'isolement. Certes, nous pourrions toujours demander plus ou mieux, mais il nous faut rester réalistes face à une dotation de l'État qui stagne et des subventions qui diminuent.


Nous poursuivons également nos efforts pour **préserver l'environnement** et développer les mobilités douces. Nous vous inviterons également à nous rejoindre le 10 mai pour un événement autour du bien-être animal, un sujet qui nous touche tous.

Dans le domaine de l'**éducation**, nous mettons en place des dispositifs pour soutenir nos élèves, comme des stages de remise à niveau et de préparation au brevet. Nous renforçons aussi nos partenariats avec des associations pour accompagner les élèves en difficulté. Le Café des Parents, déjà une belle réussite dans certaines écoles, sera étendu à l'école Delacroix afin de favoriser l'entraide entre parents. Toutes ces actions ont pour but d'offrir à nos jeunes un avenir serein et épanouissant, tout en respectant les compétences de l'Éducation nationale.

Soyez assurés que nous restons pleinement engagés dans la réalisation de ces projets.

*Restons confiants en l'avenir pour une ville
toujours plus solidaire, agréable et responsable.*

Votre Maire, Xavier Haquin

Magazine de la ville d'Ermont édité par la Direction de la Communication et des Archives de la ville d'Ermont - Mairie, 100 rue Louis-Savoie, BP 40083, 95123 Ermont Cedex - 09 70 80 93 47 - mairie@ville-ermont.fr - www.ermont.fr - Directeur de la publication : Xavier Haquin - Comité de rédaction : Pauline Saussereau, Iram Nazir - Photographies / illustrations : Mairie d'Ermont, Adobe stock - Réalisation de la maquette :  scoop communication - 585 rue de la Juine, 45160 Olivet - 02 38 63 90 00 - Mise en page de la maquette : Direction de la Communication et des Archives - Régie publicitaire : Cithéa Communication - 01 53 92 09 00 - Impression : RAS - 95400 Villiers-le-Bel - 01 39 33 01 01 - Tirage : 15 500 exemplaires - Publication mensuelle - Distribution : Champar - Dépôt légal : avril 2025 - ISSN : 0296-015X



Retour en images



DU 3 AU 22 MARS



Défis sportifs



Exposition au Conservatoire



Exposition à la Ferme pédagogique



Ateliers d'échange et de débat aux Centres socio-culturels et Maison de quartier

SALON DES MÉTIERS ET DE L'ORIENTATION

7 MARS

THÉ DANSANT INTERGÉNÉRATIONNEL

5 MARS



721 jeunes de 13 à 30 ans + accueillis et orientés

134 exposants partenaires



Album complet !

FÊTE DE L'EAU

8 MARS



CAFÉ DES ÉLUS ET HABITANTS RÉFÉRENTS

SUR LE MARCHÉ ST-FLAIVE 12 MARS



Toutes les dates sur www.ermont.fr

SEMAINE DE LA PETITE ENFANCE DANS LES CENTRES SOCIO-CULTURELS DU 17 AU 21 MARS



"Échangeons nos jouets"



Matinée "Toy story"



Atelier marionnettes

DÉPISTAGE AUDITIF 13 MARS

amplifon



CARNAVAL DE L'ÉCOLE VICTOR-HUGO 14 MARS



LOTO DE L'AMICALE DU PERSONNEL DE LA VILLE 15 MARS



MARS BLEU : STAND D'INFORMATION ET SENSIBILISATION AU DÉPISTAGE DU CANCER COLORECTAL 15 MARS



PERMIS PIÉTONS DANS LES ÉCOLES 18 MARS



Plusieurs interventions de la Police municipale dans les classes de CE2 avant une cérémonie finale en mai.

PERMANENCE DE LA POLICE MUNICIPALE 19 MARS ET POLICE NATIONALE SUR LE MARCHÉ ST-FLAIVE



Toutes les dates sur www.ermont.fr



Le futur Parc Zen va prendre racine au 2 rue Hoche

Les travaux ont commencé ! Dédié à la détente et au bien-être, ce futur parc public ouvrira ses portes à l'été.

Retardé par des contraintes administratives, l'aménagement du nouveau parc a été lancé le 24 mars dernier sur l'emplacement de l'ancienne Maison des associations. Il ouvrira ses portes **fin juillet 2025**.

INSPIRÉ DES JARDINS JAPONAIS

Ce site de plus de **2 600 m²** sera transformé en parc zen, propice à la détente et au bien-être. Comme initialement présenté aux riverains, cet espace sera conçu dans un esprit très contemporain, avec une végétation et une architecture inspirées des jardins japonais. Au total, **28 arbres** seront plantés, majoritairement des cerisiers à fleurs roses et des pins.

Ce futur parc sera organisé autour d'une **pièce d'eau**, calme et sécurisée.

Des terrasses en bois permettront la pratique libre ou encadrée de sport de relaxation (gym douce, tai-chi, yoga...).

Du **mobilier moderne** (assises en forme de galet, sièges de lecture, transats ...), en complément de bancs traditionnels sera installé le long des allées pour offrir des espaces de repos. Enfin, **deux pergolas munies d'un système de brumisation** compléteront l'ensemble, pour faire de ce parc un nouvel îlot de fraîcheur.

 **Une cuve de récupération des eaux pluviales (30 000 litres) permettra d'arroser ce parc et d'autres espaces !**

✓ Parc **CLÔTURÉ** et **VIDÉO PROTÉGÉ**

✓ Ouverture de **8H À 19H**

✓ **3 ENTRÉES** : rue Hoche (principale), rue Berthelot et depuis les tennis (secondaires)

Nouveauté

La Maison des aînés ouvre ses portes dès le 7 avril

Une nouvelle structure municipale dédiée aux seniors de la ville ! Après plusieurs mois de travaux, la Maison des aînés vous ouvre ses portes dès le lundi 7 avril au **44 rue de Stalingrad** (en lieu et place de la salle de danse de l'ancien conservatoire d'Ermont).

Objectif de cet équipement : **lutter contre l'isolement** et **favoriser les moments de partage et de rencontre entre seniors** au travers de déjeuners conviviaux, de loisirs ou encore d'animations intergénérationnelles.

Ce bâtiment de 519 m² est constitué de deux niveaux avec, au rez-de-chaussée, une grande salle de restauration et d'activités et au sous-sol, accessible par ascenseur, trois autres salles dédiées (sport, ateliers créatifs, ateliers bien-être...).



À compter du 7/04, les déjeuners auparavant proposés à l'Espace Anatole-France et les activités seniors existantes organisées au CSC et à la Maison de la Vie associative se dérouleront dans cette unique structure. ➡ + d'infos / inscription auprès du Centre communal d'action sociale.

Présentation de cet équipement et des nouvelles activités seniors dans votre "Ermont Magazine" de mai !



ENQUÊTE SUR LES FAMILLES : EXPRIMEZ-VOUS !

Dans le cadre de sa **politique d'accompagnement à la parentalité**, la municipalité a lancé une étude sur son territoire afin d'évaluer les actions en place et adapter son offre de services aux besoins des familles (parent, futur parent, grand-parent, tuteur...).

Un **questionnaire** est à votre disposition pour recueillir vos préoccupations et vos attentes.

N'hésitez pas à donner votre avis en ligne **AVANT LE 30 MAI 2025 !**



FLASHÉZ-MOI !



UNE MAISON DES FAMILLES VERRA LE JOUR EN SEPTEMBRE À CÔTÉ DE LA MAISON DES AÎNÉS !



Repair Café d'Ermont : des horaires d'ouverture élargis



EN CHIFFRES > 2024

- ✓ 30 bénévoles
- ✓ 2 539 interventions réalisées (40 réparations en moyenne à chaque ouverture !)
- ✓ 2 134 heures de bénévolat



Soit **8,8 TONNES**
D'OBJETS RECYCLÉS
NON JETÉS À LA POUBELLE !



Votre grille-pain ne fonctionne plus ? Votre ordinateur vous a lâché ? Votre pull préféré est troué ? Ne les jetez pas : venez plutôt apprendre à les réparer au Repair Café d'Ermont. Ouvert à tous depuis avril 2015, la structure fête cette année ses 10 ans d'existence !

SUCÈS DE FRÉQUENTATION

Fort de son succès et pour célébrer cet anniversaire, le Repair Café étend ses jours d'ouverture au public. Il est désormais **ouvert chaque lundi après-midi (14h-17h), en plus du samedi matin (9h-12h)***.

Nos reines et rois de la réparation vous attendent au pavillon "Beau Lieu" pour partager avec vous leur savoir-faire et offrir à vos objets du quotidien (vêtements, matériel informatique ou électronique, vélo...) une seconde vie.

L'occasion pour nos bénévoles passionnés, constitués en association depuis mars 2024, de lutter contre le gaspillage et favoriser la solidarité et le lien social. Merci à eux pour leur engagement !

➤ "Beau Lieu" : 4 rue Daniel.
Entrée libre et réparations gratuites.
Site web : repaircafedermont.fr
repaircafedermont@yahoo.com
f [repairermont](https://www.facebook.com/repairermont)

**Sauf jours fériés ET selon la disponibilité des bénévoles.*

TRANQUILLITÉ PUBLIQUE : PERMANENCES SUR LE MARCHÉ

Venez rencontrer vos Polices municipale et nationale sur votre marché !

Prochaines permanences :

mercredi 9 avril et samedi 26 avril (8h30-12h30). Nos policiers seront présents pour vous informer, écouter, orienter...

➤ **Stand intérieur du marché Saint-Flaive (porte 5). Accès libre et gratuit.**

COMMÉMORATIONS

JOURNÉE NATIONALE EN SOUVENIR DES VICTIMES ET DES HÉROS DE LA DÉPORTATION : DIMANCHE 27 AVRIL

▶ **10h** : Rassemblement sur le parvis de la mairie d'Ermont (100 rue Louis-Savoie). Départ du cortège pour le Monument aux Morts au square du Souvenir Français.

▶ **10h15** : Ouverture de la cérémonie au Monument aux Morts. Lecture des manifestes et dépôt de gerbes.

COMMÉMORATION DU 80^e ANNIVERSAIRE DE LA VICTOIRE DE 1945 : JEUDI 8 MAI

▶ **10h15** : Rassemblement sur le parvis de la mairie d'Ermont. Départ du cortège pour le Monument aux Morts au square du Souvenir Français.

▶ **10h30** : Ouverture de la cérémonie au Monument aux Morts. Lecture des manifestes et dépôt de gerbes. Musique exécutée par le Conservatoire d'Ermont.

Vente du Bleuet de France par les Anciens combattants sur le parvis de l'Église Saint-Flaive (dons reversés au fonds de dotation "Bleuet de France").

CAFÉ DES RÉFÉRENTS

Pour renforcer le lien de proximité avec les Ermontois, la municipalité a fait évoluer ses permanences trimestrielles. Place au café des référents sur le **marché Saint-Flaive (espace de convivialité sous la halle)**. Venez-y rencontrer vos élus et habitants référents pour discuter des projets en cours, faire remonter vos doléances... Prochain rdv : **mercredi 9 avril (10h-12h30)**.

➤ **Accès libre et gratuit.**
Calendrier sur www.ermont.fr

PIÈCES D'IDENTITÉ : AVANT L'ÉTÉ, ANTICIPEZ

Vous partez à l'étranger cet été ? Pensez à vérifier la date de validité de vos pièces d'identité.

En cas de besoin de renouvellement, anticipez dès à présent votre demande afin d'éviter la période d'affluence pré-estivale.

Étapes à suivre : faites votre **pré-demande en ligne sur ants.gouv.fr**, puis prenez **rendez-vous en ligne en mairie sur www.ermont.fr** ou auprès de n'importe quelle mairie équipée d'un dispositif de recueil.

Validité > **carte d'identité : 10 ou 15 ans (adultes) / 10 ans (mineurs).**
Validité > **passport : 10 ans (adultes) / 5 ans (mineurs).**



IDENTITÉ NUMÉRIQUE CERTIFIÉE sur smartphone > pour obtenir votre certification, **rendez-vous en mairie - État-Civil, sans rendez-vous (uniquement les jours de remise de titres : lundi / mercredi / vendredi)**. Démarche **gratuite et facultative, pour les majeurs uniquement** possédant une carte nationale d'identité électronique dernière génération (délivrée depuis mars 2021).



Délai de délivrance : 4 semaines (après dépôt en mairie)

LE BUDGET DE LA VILLE 2025

en toute transparence

VOTÉ AU CONSEIL MUNICIPAL
DU 28 MARS

Recettes de fonctionnement
40 083 150 €

IMPÔTS LOCAUX

DOTATIONS ET SUBVENTIONS

PARTICIPATION DES USAGERS
AUX SERVICES PUBLICS MUNICIPAUX

Fiscalité directe (dont taxe foncière sur les propriétés bâties et non bâties) : 22 007 076 €
+ autres impôts et taxes : 3 282 507 €

État, Région, Département...
8 746 743 €

Restauration, activités périscolaires, spectacles...
4 737 028 €

AUTRES RECETTES

Loyers communaux, location de salle, redevances de concessions de services publics...
1 309 796 €

Ville d'Ermont

Dépenses de fonctionnement
37 708 724 €

QUELLES SONT NOS DÉPENSES ?
SUR 100€

56€ Charges de personnel et frais associés (cotisations...) 20 974 600 €

31€ Charges à caractère général dont 2 053 500 € de fluides (eau, électricité, gaz, chauffage, carburant) et 400 000 € d'entretien et de réparation de voiries...

13€ Autres dépenses : dont 2 293 365 € de subvention au Centre communal d'action sociale et 376 000 € de subventions aux associations



RÉPARTITION DES DÉPENSES PAR PÔLE (EN %)

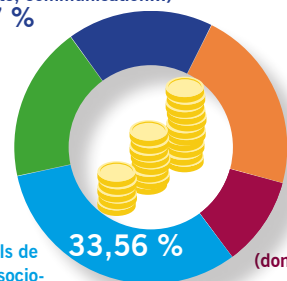
INSTITUTIONNEL
(Police municipale, salubrité, communication...)
16,27 %

SERVICES À LA POPULATION
(État-Civil, affaires juridiques, informatique...)
13,68 %

ÉDUCATION
(action éducative, accueils de loisirs, jeunesse, Centres socio-culturels, Ferme pédagogique, Conservatoire...)

CADRE DE VIE
(bâtiments, voirie, urbanisme, espaces verts, sports, événementiel...)
28,59 %

SOLIDARITÉ
(dont subvention CCAS)
7,50 %



Parole à...

Didier LEDEUR, adjoint au Maire délégué aux Services à la population et aux fonctions supports

« Stable et cohérent, le budget 2025 prend en compte les réels besoins et les optimisations de dépenses faites par les services municipaux. Les investissements, justifiés, sont étudiés et mis en œuvre pour répondre au mieux à l'attente des Ermontoises et des Ermontois, sans pour autant augmenter la fiscalité. »

6 MILLIONS €
DE COFINANCEMENT DEPUIS 2020

Dépenses d'investissement
9 378 405 €



CONSTRUCTION
D'ÉQUIPEMENTS

AMÉLIORATION DU CADRE DE VIE /
PROPRETÉ / ESPACES VERTS

RÉNOVATIONS EN TOUS
GENRES DONT ÉCOLES

Les projets phares



Cuisine centrale

9 012 257 € (solde net des dépenses après
déduction des subventions et du fonds de compensation de la TVA)

dont 4 912 947 € (solde des travaux en 2025)

Subventions
obtenues :

État : 1 000 000 €

Région : 600 000 €

Dpt 95 : 240 000 €

La Cuisine centrale, un investissement ambitieux à la hauteur des objectifs attendus : des repas chauds et de meilleure qualité pour nos enfants, avec une grande capacité de production destinée aux écoles des villes d'Ermont et de Bessancourt. Nos seniors des résidences et de l'espace Anatole-France pourront également y bénéficier.

Afin d'optimiser et de mutualiser les dépenses, un **Syndicat intercommunal de Restauration collective (SIRCEB)** a été créé en décembre 2024 (installé en février 2025) entre les communes d'Ermont et celle de Bessancourt.

Une **compétence pleine et entière de la production et de la gestion** lui a été attribuée. Ainsi, tout le personnel (dont la masse salariale) sera géré par le syndicat dès le 1^{er} septembre 2025. Les villes paieront donc leurs repas au Syndicat.

Subventions
sollicitées :

État : 373 090 €

Dpt 95 : 86 097 €

Les écoles

889 500 € (peinture des terrasses, huisseries : écoles VH2/Pasteur/Jaurès)

Cette année encore, les dépenses énergétiques sont amenées à diminuer notamment grâce aux travaux d'isolation thermique entrepris au sein de plusieurs bâtiments, comme les écoles.

Subventions
sollicitées :

Région : 90 000 €

Dpt 95 : 192 287 €

Réhabilitation des tribunes du stade Renoir
567 800 €



✓ prévisionnel 2025 : 2 millions d'€

À quoi sert l'emprunt ?

Chantier de la Cuisine centrale, réhabilitation ou adaptation des cuisines satellites des écoles, réhabilitation des équipements sportifs (largement co-financée), travaux d'isolation (Maison des aînés, écoles, Théâtre Pierre-Fresnay...), cadre de vie (création de parcs urbains : Simone Veil, Jacquet, Parc Zen, Parc des Chênes), sécurité (réhabilitation d'un bâtiment pour la Police municipale, avec brigade de jour et brigade de nuit).



Subventions
sollicitées :

État : 385 000 €

Région : 156 678 €

Dpt 95 : 125 000 €

Parc Zen
1 023 253 €

Emprunt

Taux d'endettement

497 €

MONTANT DE LA DETTE
PAR HABITANT À ERMONT
au 01/01/2025

976* €

MOYENNE NATIONALE POUR
UNE VILLE DE MÊME STRATE
* par habitant
(source : Taelys fin 2023)

LE BUDGET DE LA VILLE 2025

questions-réponses



Mes impôts vont-ils augmenter cette année ?

Non, les **taux d'imposition restent identiques à 2024** comme cela a été délibéré par le Conseil municipal du 5 février 2025.

À noter que les taux d'imposition n'ont pas augmenté à Ermont depuis 2020.

Le montant de votre taxe est en effet calculé en multipliant la base imposable du bien (valeur locative cadastrale) par les taux d'imposition applicables.



Le tarif des repas de mes enfants va-t-il augmenter avec l'ouverture de la Cuisine centrale ?

Les nouveaux tarifs de restauration collective seront prochainement votés au Conseil municipal. Comme pour l'ensemble des tarifs municipaux, 2% d'augmentation seront observés dès septembre 2025, une augmentation qui prend en compte l'**inflation nationale**.

L'**ouverture de la Cuisine centrale**, et son nouveau mode de préparation en liaison chaude, n'aura pas d'incidence sur les tarifs des repas de vos enfants.



La subvention de la ville au CCAS* est passée de 2,690 m€ en 2024 à 2,293 m€ cette année, il y a moins de services proposés aux Ermontois ?

Il n'y a pas "moins de services" proposés par le CCAS, la subvention d'équilibre attribuée au CCAS par la ville a été ajustée aux réels besoins, se justifiant notamment par une optimisation des dépenses courantes de gestion.

Le budget 2025 du CCAS, voté le 3 avril, présente une section de fonctionnement quasi égale à 2024 (4,028 millions d'€ en 2025 / 4,043 millions d'€ en 2024).

* Centre communal d'action sociale



DOSSIER

Propreté urbaine



En immersion avec les agents de la Salubrité publique



À Ermont, la propreté des espaces publics est un engagement fort de la municipalité. Chaque jour, 11 agents de la Direction de la Tranquillité et Salubrité publiques œuvrent dans tous les quartiers pour **améliorer votre cadre de vie** et **assurer l'entretien du domaine public** (rues, accotements, parvis, cours d'école, places, parcs...)*. Une mission menée de concert avec plusieurs partenaires : publics, prestataires privés et vous, citoyens responsables ! Dépôts sauvages, déjections canines, mégôts, déchets... **Balayons nos mauvaises habitudes et adoptons TOUS les bons gestes !**

Chaque déchet a sa poubelle, utilisez-les (sans modération).

Ensemble, gardons notre Ville propre et belle !

** Les voies privées et espaces au droit des façades / clôtures, restent sous la responsabilité des bailleurs ou propriétaires.*

Une ville propre, l'affaire de tous !

11 agents municipaux

+ 2 encadrants qui nettoient notre ville 6 jours sur 7 (lundi au samedi)

2 sociétés partenaires :

- ✓ Fayolle > 4 agents : **balayage mécanique des grands axes, voies communales et cours d'école** (2 balayuses en action du lundi au samedi de 7h à 13h)
- ✓ Nettoyage Express > 2 employés : **collecte près des bornes enterrées le dimanche matin**

SOIT 561 heures hebdomadaires

consacrées au nettoyage de la commune :

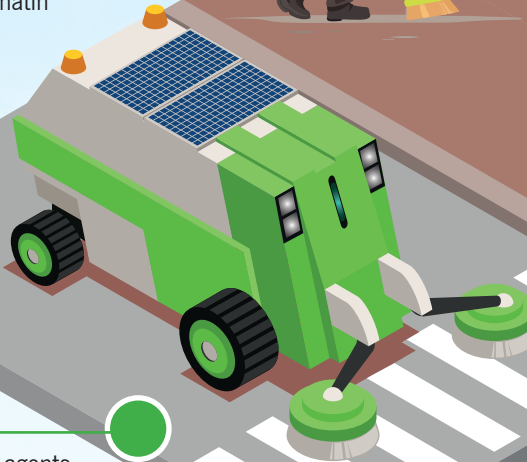
balayage des rues, nettoyage des chaussées, désherbage des trottoirs et mobilier urbain, ramassage des dépôts sauvages, enlèvement des graffitis, entretien des parcs et cours d'école...

74 km de voirie

balayés manuellement chaque semaine par nos agents (trottoirs, caniveaux, parkings, places, cours d'école...)

2 447 km de linéaire nettoyés chaque année (balayage mécanique), SOIT l'équivalent d'un **trajet aller-retour Paris-Vienne en voiture !**

23 bornes d'apport volontaire



140 corbeilles de rue

+ 73 poubelles de tri sélectif (bi-flux) dans nos complexes sportifs



Benoît BLANCHARD, adjoint au Maire délégué à l'Attractivité du territoire et au Cadre de vie



Gabriela SANTA CRUZ BUSTAMANTE, Conseillère municipale déléguée à l'Espace public

« La propreté est un enjeu essentiel qui contribue à la qualité de vie des Ermontois. De nombreux acteurs y sont associés. Plus d'un million d'euros est consacré chaque année à la propreté : un budget qui peut être réduit par des gestes simples de civisme ! »

Partenaires de l'entretien

GRAFFITIS > VAL PARISIS AGGLO

La lutte contre les tags et graffitis est assurée par la Communauté d'agglomération Val Parisis, en partenariat avec la Ville.

► Service gratuit d'effacement sur le domaine privé (sur convention) > Formulaire sur valparisis.fr

► Présence de tags sur l'espace public ?



COLLECTE DES DÉCHETS / ENCOMBRANTS > SYNDICAT EMERAUDE

► Calendrier de collecte et mémo du tri sur www.syndicat-emeraude.fr

► Demande de bacs, composteurs > Formulaire en ligne



POIDS DE LA SALETÉ

1,3 million d'€

ALLOUÉ EN 2025
AU NETTOYAGE DE LA COMMUNE*
(HORS COLLECTE ET TRAITEMENT
DES ORDURES MÉNAGÈRES /
ENCOMBRANTS)



288 tonnes de déchets ramassés en 2024 sur la ville

(hors collecte des ordures ménagères / encombrants)
DONT 564 bouteilles de protoxyde d'azote

Ne mégotez plus sur la propreté !

Dans le cadre du Budget participatif, la Ville a signé un contrat avec la société "TchaoMégot" pour la collecte de vos cigarettes et leur recyclage en isolant thermique, peluches et doudounes.

Le saviez-vous ? En utilisant nos cendriers de rue, vous faites un geste de civisme, mais surtout une **action éco-responsable !**

► **28 800 mégôts** collectés en 4 mois
SOIT 8 kg d'isolant créés et **7 doudounes** fabriquées !



22 cendriers de rue

+ 30 supplémentaires
avant fin 2025 !

36 distributeurs de sacs à déjections canines > "toutounets"

250 000 sacs commandés à l'année !
(recharge hebdomadaire par nos agents)



3 espaces canins

réservés à l'hygiène et l'aisance de nos toutous : **près du pigeonnier de la gare Ermont-Eaubonne, parc de la Place Jacquet et impasse Bizet**



729 interventions
réalisées en 2024
(constatations,
rappels à la loi,
verbalisations)

BRIGADE VERTE : au service de la propreté urbaine !

Engagée dans la préservation de son cadre de vie, la Ville a créé en mai 2022 une brigade verte au sein de la Police municipale pour lutter contre les dépôts sauvages et autres incivilités urbaines. Composée de **quatre agents** et d'un **véhicule dédié**, cette équipe traque les différentes atteintes à l'environnement : jets de nourriture, déjections canines, sorties de poubelles en dehors des jours dédiés, stationnement gênant empêchant la collecte des déchets... Leur rôle : **informer, sensibiliser** et, si nécessaire, **sanctionner les incivilités sur l'espace public**.

📲 Contact / signalement via l'application mobile de la ville
(téléchargement gratuit sur Android ou iOS).



* Comprend l'achat de matériels (engins, corbeilles, pinces, balais...), marché de balayage mécanique / contrat d'entretien des bornes enterrées et dépenses de personnel.



**PROPRETÉ,
TOUS
CONCERNÉS**

QUELS AVANTAGES ?

- ✓ EN FINIR AVEC LES DÉBOURDEMENTS
- ✓ RATIONALISER LES TOURNÉES DE COLLECTE
- ✓ DIMINUER LES ÉMISSIONS DE CO²
- ✓ RÉDUIRE LA PRÉSENCE DE NUISIBLES (RATS...)



Ermont expérimente les poubelles intelligentes au Parc Beaulieu

Jetez, trie, recyclez ! Fin mars, trois poubelles de tri sélectif d'un nouveau genre ont été installées sur l'allée du Parc Beaulieu. Pédagogiques et colorées, ces conteneurs "BigBelly" (ordures ménagères, papier / emballage, verre, cigarettes) sont à la fois **pratiques, écologiques et économiques**.

Leur secret ? Des capteurs connectés intégrés capables de **mesurer en temps réel le taux de remplissage** et de **compacter les déchets jetés** de façon automatique, pour gagner en stockage et optimiser la collecte par nos agents.

Fonctionnant grâce à l'énergie solaire, chaque poubelle intelligente peut écraser jusqu'à **600 litres de déchets** et **remplacer 6 corbeilles de rue classiques** !

Expérimentées durant 6 mois, ces poubelles nouvelle génération pourraient se multiplier sur la ville, en cas de test concluant.

À venir :

- ✓ Installation de **POUBELLES DE TRI SÉLECTIF** dans vos cimetières
- ✓ **Désherbage complémentaire** des allées des cimetières par nos agents de propreté !



En photo, formation aux techniques de désherbage (mars)



Opération de nettoyage citoyen



Aux pinces, citoyens ! Une opération de nettoyage "Petits gestes, Big impact" est organisée **mercredi 23 avril** par le Centre communal d'action sociale, en partenariat avec la Direction de la Tranquillité et Salubrité publiques, les Centres socio-culturels / Maison de quartier et les Accueils de loisirs. Sur le principe d'une éco-randonnée, plusieurs parcours de ramassage de 1h vous seront proposés, encadrés vos services municipaux.



Challenge éco-responsable avec cadeaux à la clé !

À l'issue de la collecte, une pesée des déchets sera réalisée, suivie d'un temps d'échanges et de sensibilisation par les agents de la salubrité et de la Brigade verte.

➡ **Points de départ : Centres socio-culturels et Maison de quartier. Heure de rendez-vous : 9h45 (départ 10h). Sans inscription ! Sacs poubelles, chasubles et gants fournis.**

➕ **Animations "éco-gestes", ateliers de fabrication de produits zéro déchet... CSC Les Chênes (14h-17h) / CSC F. Rude et MDQ (15h-17h) - Gratuit**

Programme complet : www.ermont.fr

Entretien des résidences sociales : état des lieux

Le 25 février, le Sous-Préfet d'Argenteuil, Cyril Alavoine a mené une visite de terrain sur le quartier des Chênes (parc social), aux côtés de Monsieur le Maire et des représentants des bailleurs (CDC Habitat, Val d'Oise Habitat et ICF La Sablière). Objectifs : **aller à la rencontre des habitants**, réaliser un **état des lieux** des immeubles où des dysfonctionnements ont été identifiés et faire le point sur les **actions des bailleurs** pour améliorer la qualité de vie et la tranquillité résidentielle.





OUVERT
AUX 18 ANS
ET +!

Le créneau horaire sera
exclusivement RÉSERVÉ
À CETTE ACTIVITÉ!

➤ Piscine municipale Marcellin-Berthelot,
11 rue Berthelot - 01 34 15 98 73

INSCRIPTION
À LA PISCINE
OU PAR TÉL.
DÈS LE 28 AVRIL

Circuit aquatraining à la piscine : prenez une longueur d'avance

Une nouvelle activité, aussi ludique que dynamique,
sera organisée par vos maître-nageurs en mai.
Inscriptions dès ce mois d'avril !

Faites du sport autrement ! **Vendredi 23 mai**, la piscine municipale vous propose une nouvelle activité sportive : un circuit aquatraining. Ludique et originale, cette séance vous permettra de vous remettre en forme, travailler votre cardio, renforcer tous vos groupes musculaires et surtout vous faire plaisir !

4 ATELIERS D'AQUAGYM

Accessible à tous dès 18 ans, ce circuit sera composé d'un enchaînement de quatre ateliers d'aquagym réalisés avec différents agrès (rotation toutes les 10 minutes) :

- ✓ Aquabike (vélo dans l'eau)
- ✓ Double frite
- ✓ Planche aquafit
- ✓ Step aquatique

➤ 19h-20h. Condition : avoir une bonne aisance aquatique. Maillot et bonnet de bain obligatoires.
Tarif : 10€ (Ermontois) / 15€ (non-Ermontois).

FERMETURE DE LA PISCINE POUR TRAVAUX DU 14 AU 16 AVRIL



En vue d'installer des casiers électroniques (en lieu et place des casiers à ouverture à clé), une intervention électrique est programmée durant les vacances d'avril. La piscine sera donc fermée au public du 14 au 16 avril. Le changement effectif des serrures de casiers aura lieu quant à lui dès la fin avril, en deux temps (sans fermeture des locaux).



➤ Horaires - vacances de printemps sur www.ermont.fr

INITIATION AU SAUVETAGE AQUATIQUE

DIMANCHE 27 AVRIL (11h-12h)

Venez vous informer et vous initier aux techniques qui peuvent sauver des vies !
➤ Tarifs d'entrée habituels, sans inscription

Dès
10 ans !

Agenda

LOTO - ASSOCIATION PAROISSIALE

Samedi 12 avril au Centre Jean-Paul II
(1 rue Jean-Mermoz). Tarifs : 3€ le carton,
10€ les 4, 15€ les 7. Ouverture des portes
à 18h30, début des jeux 20h.

➤ Entrée libre dans la limite des places
disponibles. + d'infos : 06 28 25 56 96.



BOURSE AUX VÊTEMENTS

L'association générale des Familles d'Ermont
organise sa grande bourse aux vêtements, jouets,
bijoux et accessoires de puériculture
jeudi 10 avril (13h30-20h) et vendredi 11 avril
(9h-16h) au Théâtre Pierre-Fresnay, 3 rue
Saint-Flaive Prolongée. ➤ Accès libre et gratuit.



CONCERT JAZZ - ASSOCIATION AVA

L'association Aide-Vie-Actions propose un concert
jazz (groupe KJB Swing) dimanche 27 avril à 17h
au Temple protestant (89 bis rue du 18 Juin).
➤ Libre participation. Durée : 1h30.



BROCANTE - AMICALE DU PERSONNEL

Dimanche 18 mai (8h-17h), place du marché et ses
abords. Inscription en ligne sur www.ermont.fr
avant le 7 mai ! Places limitées.



#TERREDEJEUX2024

LA FRESQUE DU RELAIS DE LA FLAMME INSTALLÉE AU COMPLEXE GASTON-RÉBUFFAT

Réalisée lors du passage historique
de la Flamme Olympique sur Ermont
le 19 juillet dernier, cette œuvre
grand format, mettant à l'honneur le
sport, décore désormais les murs des
tribunes du gymnase Gaston-Rébuffat.
Merci aux artistes du collectif
Niu art pour cette belle réalisation !



LIONS CLUB : VENTE DE TULIPES CONTRE LE CANCER !

Les bénévoles du Lions Club de Beauchamp-Taverny-
Ermont renouvellent l'opération "Les Tulipes contre
le cancer" les vendredis 4, 11 et 18 avril et samedis
5, 12 et 19 avril dans le hall du Centre commercial
d'Ermont (1 avenue du Président Georges-Pompidou).
Bénéfices reversés au profit de la recherche médicale.

➤ 8 tulipes : 5€, 18 tulipes : 10€. Stock limité.





Ferme pédagogique : des ateliers en immersion pour tous !

Plongez dans l'univers de la Ferme à travers ses ateliers ludiques, créatifs et pédagogiques grande nature :



Atelier Familles

Activités pédagogiques, créatives et ludiques autour de l'univers de la Ferme.

↳ Durant les vacances scolaires
Tous les vendredis de 10h à 11h30 et de 14h à 15h30 - Dès 3 ans ou 6 ans selon l'activité + parents



Dans la peau d'un fermier

Découverte du métier des soigneuses animalières dans leurs tâches quotidiennes.

↳ Tous les mercredis de 9h à 10h sauf les 1^{ers} mercredis du mois
Dès 4 ans (accompagnement d'un adulte obligatoire)



Rencontre avec nos maraîchères

Échanges avec nos maraîchères sur les questions pratiques de jardinage/ maraîchage à l'Espace potager.

↳ Du 5 avril au 18 octobre
Tous les samedis d'ouverture au public (les semaines paires) de 14h à 15h, ouvert à tous, sans inscription

Petite enfance

Découverte et première approche de l'univers de la Ferme par les tout-petits.

↳ Tous les 1^{ers} mercredis du mois de 10h à 10h30
De 18 mois à 4 ans (accompagnement d'un adulte obligatoire)



LA FERME PÉDAGOGIQUE, C'EST AUSSI :

- ◇ 2 espaces ouverts gratuitement toute l'année au grand public ;
- ◇ l'accueil des écoles d'Ermont de la petite section au CM2 ;
- ◇ des programmes d'animations adaptés ;
- ◇ l'accueil de groupes d'enfants polyhandicapés (IME - Institut médico-éducatif)
- ◇ la médiation animale auprès de publics spécifiques notamment les seniors.



+ d'infos!



FAITES LE PLEIN DE VITAMINES AVEC LES LÉGUMES DE LA FERME !

Laissez-vous tenter par les légumes de saison proposés à la vente par l'équipe de la Ferme pédagogique.

Les légumes sont cultivés, avec soin et minutie par nos maraîchères Johana et Sylvie, tout au long de l'année sur l'Espace potager. Carottes, salade, courgettes... la variété proposée dépend des aléas climatiques et de la production saisonnière. Ainsi, des paniers à 5, 8 ou 12 euros seront mis en vente en fonction de la quantité des récoltes.

↳ Vente directe (sans réservation) par carte bancaire, en présence de nos maraîchères à l'Espace animalier - 47 route de Franconville
Tous les mercredis de 14h30 à 15h
> paniers disponibles tout au long de l'année

↳ Gratuit, places limitées (réservés aux Ermontois) sur inscription à l'Espace animalier (47 route de Franconville) Sauf pour la "Rencontre avec nos maraîchères".



LA FERME PÉDAGOGIQUE PASSE À L'HEURE D'ÉTÉ !

Une heure de plus pour visiter la Ferme pédagogique ! En effet, l'Espace animalier et l'Espace maraîcher passent, dès ce mois d'avril, aux horaires d'ouverture d'été :

Du lundi au vendredi : 9h-12h et 14h-18h
Un samedi sur deux (semaines paires) : 10h-12h et 14h-18h

ANIMATIONS SUR LE MARCHÉ ST-FLAIVE

✓ "Les mercredis du Printemps" jusqu'au 16 avril
Des bons d'achat à gagner !

Accès libre et gratuit !

✓ Animation Pâques - Samedi 19 avril
Distribution de chocolats par des mascottes.
Sculpteur de ballons de 9h à 13h.

SAMEDI 10
MAI

DE 14H À 18H
GRATUIT - ACCÈS LIBRE



47 ROUTE DE FRANCONVILLE

Une date à marquer d'une patte blanche ! Samedi 10 mai, la première édition de la Fête des animaux s'installe sur le parking de la Ferme pédagogique. Une sortie idéale pour sensibiliser les enfants et les plus grands au bien-être des animaux en milieu urbain.

+ de 50
stands !



Programme complet !

Nos fidèles compagnons à l'honneur ! Associations, partenaires et services municipaux se mobilisent samedi 10 mai lors de la première édition de la Fête des animaux ermontoise. **Objectif** : sensibiliser le plus grand nombre au bien-être des chiens, des chats mais aussi de tous les animaux présents en ville. Cet événement, inédit à Ermont, propose un ensemble de rencontres et d'échanges avec des professionnels œuvrant pour les animaux, pour découvrir leurs activités et assister à des démonstrations.

Le parking de la Ferme pédagogique sera ainsi divisé en quatre "villages" thématiques ouverts à tous !

Village "Associations"

Démonstration d'éducation canine, sensibilisation à la protection animale, soins des animaux, apiculture...

Village "Culture et loisirs"

Maquillage thématique, lecture de contes autour des animaux, bar à chiens...

Village "Institutionnel"

Stand Police municipale, deuil animalier, ateliers à la Ferme pédagogique, sensibilisation juridique à la cause animale...

Village "Animations"

Concert au Conservatoire, atelier masques, fabrication d'un arbre à chat, origami, exposition, jeux autour du bien-être animal, "animal moves" (parcours sportif)...

+ vente de
crêpes, barbe à
papa, gaufres...

Hommage à

Sandrine Rizzotto
(1972-2024)

La municipalité dédie la Fête des animaux à Sandrine Rizzotto, Ermontoise engagée pour la protection des animaux, notamment celle des chats.

10 MAI : OUVERTURE EXCEPTIONNELLE DE LA FERME PÉDAGOGIQUE

Votre Espace animalier sera exceptionnellement ouvert à l'occasion de la Fête des animaux ! Par conséquent, la Ferme pédagogique sera fermée le samedi 3 mai (Espaces animalier et maraîcher).

CONCOURS GRATUIT,
LES 3 MEILLEURES
PHOTOS RÉCOMPENSÉES !

Concours photo

THÈME : L'ANIMAL EN VILLE

Faites de votre animal de compagnie la star de la Fête des animaux ! En intérieur ou en extérieur, **prenez-le en photo et laissez libre cours à votre imagination.**

Envoyez votre cliché, du 28 avril au 6 mai 2025 18h sur l'adresse mail suivante : fetedesanimaux@ville-ermont.fr

✓ Les photos seront exposées lors de la Fête des animaux (10 mai) et les votes auront lieu le même jour.

CONCOURS OUVERT AUX ERMONTOIS, PHOTOGRAPHES AMATEURS, PHOTOS NON-RETOUCHÉES, SANS MONTAGE.

RÈGLEMENT COMPLET SUR WWW.ERMONT.FR

Happy roller : comme sur des roulettes !



Enfilez vos rollers et participez à ce nouveau rendez-vous dédié à la jeunesse et aux familles. Fun et sensations garantis.

Tous à vos patins ! Un événement gratuit autour du roller débarque au Théâtre Pierre-Fresnay, **jeudi 24 avril**.

Organisé par les Centres socio-culturels, la Maison de quartier et le service Jeunesse, cet "Happy Roller" vous permettra, en après-midi ou en soirée, de chausser des patins et de rejoindre nos pistes pour vous amuser en famille ou entre amis. Ambiance de folie garantie, avec musiques festives et jeux de lumière !

En famille (DÈS 3 ANS)

14H-18H : ANIMATION MUSICALE
ANNÉES 80/90 ET ENFANTS
(SESSION D'UNE HEURE : 14H / 15H30 / 17H)



Pour les 11-17 ans

19H30-22H : ANIMATION MUSICALE
RNB, RAP, POP



CRÉNEAUX THÉMATIQUES

Pro du roller ou débutant, team "patins" ou team "rollers", venez vivre avec nous une expérience unique sur deux pistes (principale et initiation).

Deux créneaux seront proposés sur deux thématiques : l'un pour les familles (années 80/90 - session d'une heure), l'autre pour les 11-17 ans (RnB, rap, pop).

➤ **Gratuit, sur inscription par téléphone : 01 34 14 32 65 (CSC Les Chênes).**
Théâtre Pierre-Fresnay,
3 rue Saint-Flaive Prolongée.
Buvette associative (AJC - Junior).



- Prêt de rollers sur place (possibilité d'apporter vos paires !)
- Casque recommandé pour les - de 10 ans (venir avec)

MINI-SÉJOURS D'ÉTÉ : INSCRIVEZ-VOUS !



Comme chaque année, plusieurs mini-séjours (sport, nature, activités aquatiques...) seront proposés aux Ermontois en juillet et août.



POUR LES 6-11 ANS (CP-CM2)

- Du 7 au 11 juillet > accrobranche, tir à l'arc, escalade, veillée...
- Du 14 au 18 juillet > mini-golf, accrobranche, cirque, baignade...
- Du 21 au 25 juillet > catamaran, équitation, mini-golf, baignade... (hébergement en roulotte !)

POUR LES 11-17 ANS



- Du 21 au 25 juillet (pour les 14-17 ans) > kayak, paddle, vélo, randonnée...
- Du 4 au 8 août (pour les 11-13 ans) > canoë, randonnée, tir à l'arc, VTT...

➤ **Pré-inscription en ligne DÈS LE VENDREDI 2 MAI - 9h** sur le Portail famille (www.ermont.fr).

Places limitées (24 enfants par séjour - ALSH / 12 enfants par séjour - Jeunesse). Activités payantes. Tarifs selon quotient familial ou prix forfaitaire.



Programme



Agenda Jeunesse

"GAMING SHOW" SAMEDI 12 AVRIL

Tournois sur PC et consoles, jeux rétro, borne d'arcade, réalité virtuelle, simulateur automobile, jeux musicaux... Votre Centre socio-culturel Les Chênes se transforme en **gaming zone (espace jeux vidéo)**. Événement organisé en partenariat avec la banque CIC d'Ermont.

➤ **13h-18h au CSC Les Chênes (9 rue Utrillo).**
Gratuit, sans inscription.
Dès 11 ans.



(2^e ÉDITION) DU 14 AU 18 AVRIL

Ateliers sportifs et parcours du combattant à destination des 11-17 ans, animés par le service Jeunesse, des éducateurs et la Police municipale.

➤ **14h-17h au complexe sportif Gaston-Rébuffat.** Gratuit, sur inscription au CSC Les Chênes (9 rue Utrillo). Places limitées - 01 34 14 32 65 jeunesse@ville-ermont.fr



Nouveauté



STAGE DE SENSIBILISATION À LA SÉCURITÉ ROUTIÈRE DU 22 AU 24 AVRIL

Le service Jeunesse organise un stage de sensibilisation à la sécurité routière durant les vacances d'avril au complexe sportif Gaston-Rébuffat. Pour les Ermontois âgés de 11 à 14 ans.

- **Mardi 22 avril (10h-13h)**
- **Merc. 23 et jeudi 24 avril (14h-17h)**

Apprentissage théorique + ateliers pratiques sur simulateur de conduite et parcours en quad.
➤ **Soumis à l'adhésion jeunesse.**
Places limitées. Sur inscription au CSC Les Chênes (9 rue Utrillo).

“Le Carnaval des animaux” s’invite au Conservatoire

Les professeurs du Conservatoire nous font plonger dans la fameuse œuvre pleine de fantaisie de Camille Saint-Saëns : “le Carnaval des animaux”.

Un concert symphonique pour les grands et les petits ! Le temps d'une parenthèse enchantée, l'auditorium du Conservatoire accueille, **samedi 12 avril**, “le Carnaval des animaux”, grande fantaisie zoologique sur une musique de Camille Saint-Saëns.

Les professeurs du Conservatoire rejouent ainsi cette suite de 14 pièces qui dépeint avec malice le règne animal tout en faisant la satire des humains et de leurs travers.

L'effectif instrumental est particulièrement original : deux pianos, deux violons, un alto, un violoncelle, une contrebasse, une flûte, une clarinette, un xylophone jouant le célesta et un récitant.

14 PIÈCES !

1. INTRODUCTION ET MARCHE ROYALE DU LION
2. POULES ET COQS
3. HÉMIONES
4. TORTUES
5. L'ÉLÉPHANT
6. KANGOUROUS
7. AQUARIUM
8. PERSONNAGES À LONGUES OREILLES
9. LE COUCOU AU FOND DES BOIS
10. VOLIÈRE
11. PIANISTES
12. FOSSILES
13. LE CYGNE
14. FINAL



À NOTER !

PORTES OUVERTES
du Conservatoire

SAMEDI 17
mai
10H-18H

ACCÈS LIBRE
ET GRATUIT

65 RUE JEAN-RICHEPIN

VILLE d'ERMONT

➤ Samedi 12 avril à 16h au Conservatoire - 65 rue Jean-Richepin

Tarif plein : 16€ - tarif réduit* : 13€

À partir de 8 ans / Durée : 50 minutes

Achetez vos places à la Billetterie L'Escale (8 rue St-Flaive Prolongée)
ou sur la billetterie en ligne : www.ermont.fr

*Tarif réduit réservé : aux moins de 18 ans, aux étudiants - de 25 ans, aux demandeurs d'emploi, aux personnes en situation de handicap, bénéficiaires du Revenu de solidarité active ou du minimum vieillesse, aux adhérents de la carte Tribu, aux groupes de 10 personnes et +, aux groupes de 3 ou 4 personnes incluant au moins une personne âgée de - de 18 ans (Tarif famille).

✓ Réinscriptions : du lundi 12 mai au mardi 17 juin
✓ Nouvelles inscriptions : mercredi 18 juin
+ d'infos sur www.ermont.fr

3 RUE SAINT-FLAIVE PROLONGÉE
01 71 69 73 54
WWW.ERMONT.FR

TARIF PLEIN : 7€
RÉDUIT* : 5,50€
JEUNESSE : 4,50€
CINÉ DUO : 5€

CINÉMA
PIERRE-FRESNAY

AVRIL ET MAI

Flashez pour voir
l'agenda de la ville
et les synopsis
des films !



OZI, LA VOIX DE
LA FORÊT



Mercredi 9 avril
à 14h30
ANIMATION DÈS 3 ANS

CINÉ
JEUNESSE

MA MÈRE, DIEU ET
SYLVIE VARTAN



Mercredi 9 avril
à 20h30
COMÉDIE DRAMATIQUE

LES EXTRAORDINAIRES
AVENTURES DE MORPH



Dimanche 20 avril
à 10h
ANIMATION DÈS 3 ANS

CINÉ
P'TIT DÉJ'
DE PÂQUES

PETIT-
DÉJEUNER
OFFERT
DÈS 9H15 !

LE SECRET DE
KHÉOPS



Mardi 29 avril
à 14h30
AVENTURE

CINÉ DUO
CAFÉ OFFERT
DÈS 13H30 !

AIMONS-NOUS
VIVANTS



Mardi 6 mai
à 14h30
COMÉDIE ROMANTIQUE

CINÉ DUO
CAFÉ OFFERT
DÈS 13H30 !



LISTE "ENSEMBLE, RENFORÇONS NOS LIENS"

Scrabble ou Politique sport santé ?

Budget, besoins, planning, territoire, public cible, partenaires,... on pourrait croire que nous nous préparons à jouer au scrabble... et pourtant non, nous passons simplement en revue les questionnements préalables au montage d'un projet : celui de la politique sport santé à Ermont qui recouvre la pratique d'activités physiques ou sportives qui contribue à la santé et au bien-être du pratiquant.

Contrairement à ce que pourrait penser l'opposition, les projets se préparent, se réfléchissent et sont coconstruits avec les parties prenantes. Notamment le corps médical, les associations, les hôpitaux.

Nous y tenons d'autant plus que le dénominateur commun de chacun des projets reste l'intérêt général et celui-ci ne fait pas exception.

Il a vocation à s'adresser en particulier aux personnes isolées, les seniors, les personnes ayant des pathologies, les personnes avec des prescriptions médicales et les personnes en situation de handicap sauf à ce que l'opposition estime que ce projet n'a pas lieu d'être, car il alourdirait le budget de fonctionnement ?

Nous avons la chance à Ermont d'avoir une ville dotée d'infrastructures riches réparties sur le territoire et accessibles dont les espaces de workout, le parcours de course dans la ville.

Les Ermontois bénéficieront d'un parcours adapté et qui les guidera pour les 3 types de prévention couvertes : Primaire = sensibiliser / Secondaire = détecter / Tertiaire = accompagner.

Accompagnement, pilotage, retour d'expérience, bilan, ajustement,... non, nous ne jouons toujours pas au scrabble mais là aussi nous avons en ligne de mire ce que nous devons mener comme actions pour tirer les premiers enseignements du dispositif et ajuster au mieux l'offre pour les Ermontois. Ceci afin qu'ils puissent bénéficier d'un service au plus proche de leurs besoins !

Quoique finalement, ce ne serait pas plus mal de jouer au scrabble.

Le groupe de la majorité municipale

LISTE "ERMONT CITOYEN"

Les Passerelles : sentiment d'abandon acte II

Au cœur du quartier des Passerelles, sur la place piétonne Auguste Rodin, nous avons rendez-vous avec des habitants. L'échange s'engage à peine que des voitures entrent et sortent de cette zone pourtant piétonne. Un des habitants pointe la barrière de sécurité levée : « **ici l'exception est devenue la norme** ».

Les informations qu'ils nous partagent se succèdent en un flot ininterrompu : état dégradé d'appartements à cause du manque d'entretien par le bailleur social, présence de divers trafics, violences, sentiment d'insécurité... Portes d'accès des immeubles et du garage en panne, amoncellement de déchets, odeurs d'urine dans les escaliers... Dans de nombreux appartements : des **problèmes d'isolation, de la moisissure, des fissures...** La visite des lieux conduit à un constat désolant.

D'après les résidents, les choses se sont aggravées depuis l'incendie du parking en 2021 : le réseau électrique n'a jamais été totalement remis sur pied. Le niveau incendié a été réhabilité mais n'est plus accessible aux résidents. L'insuffisance du nombre de places de parkings provoquant alors un **stationnement de plus en plus anarchique**.

De nombreux habitants se sentent dépossédés de leur cadre de vie, abandonnés et en insécurité. Il y a déjà 4 ans, nous avons alerté sur la situation du quartier (cf. tribune d'avril 2021). Le maire, même s'il ne le reconnaît pas, nous avait entendus. S'en étaient suivies quelques-unes des mesures que nous préconisons : dynamiser le quartier en y installant associations ou commerces, organiser plus d'animations avec le CSC François Rude. Mais les **moyens alloués** n'ont clairement pas été à la hauteur des besoins.

Un peu d'espoir : le bailleur annonce des travaux prochainement mais, comme nous le dit l'un des habitants : « La promesse de travaux traîne depuis 4 ans. »

Aujourd'hui, **les résidents prennent conscience de la nécessité de s'organiser en collectif**, pour faire valoir leurs droits. Ils ont lancé une pétition pour mobiliser et dénoncer la situation en cette période pré-électorale : <https://www.change.org/p/les-passerelles-un-quartier-abandonné>. Sur notre site : les photos prises lors de notre visite.

Point Actu : L'Asso Ermont Citoyen vous invite à une soirée-débat sur le thème de la **Démocratie directe** jeudi 3 avril, salle de l'Arche à 19h30.

Carole CAUZARD - Karine LACOUTURE - Jean-François HEUSSER - ermont-citoyen.org

LISTE "ERMONT RENOUVEAU"

L'extrême droite aux portes de notre ville : un danger réel ?

Le Rassemblement national s'implante aujourd'hui dans de nombreuses communes. Ses représentants s'imposent activement dans le débat local révélant une volonté claire d'imposer leurs idées identitaires par la confrontation, la polémique et la désinformation. Heureusement, aucune liste d'extrême droite ne s'est présentée à Ermont. Mais le risque peut-il devenir réel ?

Dans cette tribune, nous tenons à vous alerter sur les dangers de l'extrême droite au niveau municipal. Depuis son irruption sur la scène politique locale, le R.N. utilise toujours les mêmes méthodes : des attaques faciles, des discours qui créent de la peur et des critiques exagérées de la gestion municipale. Une fois aux affaires, clientélisme et favoritisme sont privilégiés ! À Ermont, leurs pratiques ne seraient pas différentes.

Sous prétexte de parler au nom du peuple, les partis d'extrême droite cachent en réalité une idéologie fondée sur la division et l'exclusion. Leur stratégie consiste à rendre normales des idées contraires à nos valeurs démocratiques, républicaines et humanistes, qui sont au cœur de nos convictions.

Face à cette menace, notre vigilance doit être totale et permanente. Nous devons réaffirmer haut et fort nos valeurs. Notre ville doit rester un lieu de diversité, d'inclusion, de justice sociale et d'ouverture. Il est de notre responsabilité de ne pas laisser l'extrême droite décider de l'avenir d'Ermont. Pour cela, une mobilisation citoyenne est essentielle. Rassemblons les forces vives de notre commune autour de la démocratie, de la tolérance et de la solidarité !

Même s'il est essentiel de rester vigilants face à la montée de l'extrême droite, il est tout aussi important d'avoir un regard critique sur l'ensemble du paysage politique local. En parallèle, certaines formations d'extrême gauche défendent une vision radicale de la société. Leurs positions sont parfois perçues comme légitimes dans le débat démocratique mais elles peuvent aussi susciter divisions et tensions, notamment par une opposition systématique.

Nous prôtons un débat constructif. Ce qui compte avant tout, c'est une ville solidaire, démocratique et inclusive, où les décisions sont prises dans l'intérêt de tous, sans influence des extrêmes.

Valérie BARIL - Christian PERROT
ermontrenouveau@orange.fr
www.ermontrenouveau.fr

GROUPE "ENVIE D'ERMONT"

Parlons logements !

C'est un secret pour personne, le secteur immobilier en général et du logement neuf en particulier est en grande difficulté. En effet, la construction de logements neufs en France est à son plus bas niveau depuis les années 1950 !

Par ricochet, la promotion immobilière est aussi en crise avec 60 000 ventes de logements neufs aux particuliers en 2024, ventes divisées par deux depuis 2021. Autre conséquence de cette crise immobilière : le nombre de faillites des promoteurs n'a jamais été aussi élevé. Ils sont 704 promoteurs à avoir mis la clef sous la porte en 2024, soit une augmentation de +150% sur un an.

Cette division par deux du marché des ventes de logements neufs est liée à des raisons structurelles (hausse des coûts de fabrication, hausse des normes réglementaires ...) et conjoncturelles comme la hausse des taux d'intérêt, les incertitudes géopolitiques ou l'arrêt du dispositif Pinel par exemple.

Mais visiblement l'équipe municipale en place ne semble pas être consciente de cette crise majeure et a donc décidé de lancer un énorme programme immobilier sur notre commune rue du 18 juin : 330 logements neufs à la place d'un quartier pavillonnaire.

En dehors de la difficulté de commercialiser ces logements dans un marché sinistré, notre groupe souhaite également attirer votre attention sur les impacts de cette bétonisation sur la densité de population sur Ermont (avec plus de 1000 nouveaux habitants si les appartements trouvent preneur), l'environnement et la qualité de vie (circulation en centre-ville, espaces verts et biodiversité, nuisances pour les riverains et les résidents de l'IME du Clos Fleury,...), ainsi que sur les services publics (écoles, crèches,...).

L'autre inquiétude de notre groupe réside dans l'affectation d'un tel projet au même promoteur immobilier qui était déjà pressenti pour réaliser le programme infructueux sur Gros Noyer.

La communication par le Maire pose encore une fois question en matière de concertation et de transparence sur les détails de ce projet. Une information publique en huis clos pour un projet qui va transformer tout un quartier, des invités triés sur le volet, des riverains et des élus de l'opposition refoûlés,... Pourquoi une telle opacité pour un projet qui concerne toute la ville ?

Jean-François BAY (Jean-François.
Bay@ville-ermont.fr) - César MELO DELGADO
(Cesar.MeloDelgado@ville-ermont.fr)

GROUPE "J'AIME ERMONT"

Le cadre de vie des Ermontois : un détail ?

Ermont bouge, Ermont se transforme... mais parfois, on se demande si les habitants ne sont pas les derniers informés. Deux projets récents, Les Terrasses d'Adria et la densification du Square Jules César, posent question.

Premier sujet : Les Terrasses d'Adria. 330 logements flambant neufs, des visuels verdoyants... sauf que l'IME Le Clos Fleury, qui accueille des enfants polyhandicapés, restera en plein milieu du chantier jusqu'en 2027. Une idée lumineuse !

- ✓ Bruit, poussière, vibrations... idéal pour un établissement médico-social !
- ✓ Accès compliqué pour les familles et les soignants, histoire d'ajouter un défi quotidien.
- ✓ Aucune concertation : il fallait oser, c'est réussi !

Et la circulation dans tout ça ? Des gros camions du chantier circuleront à proximité du collège Saint-Exupéry, de la PMI et de la crèche des Chaperons rouges. Parce que visiblement, rendre les trajets domicile-école encore plus dangereux pour les enfants, c'était le détail qui manquait.

Pourquoi ne pas remettre le double sens rue du 18 juin ? Une idée simple, efficace... mais toujours en attente. Pendant ce temps, ICF La Sablière a une autre idée originale pour le Square Jules César : construire encore plus dans une résidence qui compte déjà 200 logements.

- ✓ Dernier espace de jeux ? Disparu ! Les enfants s'adapteront, ils joueront entre les voitures.
- ✓ Écoles, crèches, stationnement ? Saturés, mais on verra plus tard !
- ✓ Une densification qui va à l'encontre des engagements sur les espaces verts.

Et les riverains dans tout ça ? Ils découvrent les projets au dernier moment, sans aucune consultation...

Nos propositions pour un urbanisme plus cohérent

- Relocaliser temporairement l'IME, pour éviter d'imposer aux résidents un chantier XXL.
- Remettre le double sens rue du 18 juin, pour éviter la paralysie du quartier.
- Préserver le dernier espace de jeux du Square Jules César, parce que les enfants méritent mieux qu'un parking comme terrain de jeu.
- Écouter les habitants, une idée folle mais qui pourrait faire ses preuves !

Nous ne sommes ni contre le progrès ni contre la modernisation, mais si l'on pouvait éviter de sacrifier le cadre de vie des habitants sur l'autel de la bétonisation, ce serait pas mal non plus !

Saliha DAHMANI - Youcef KHINACHE
y.khinache@gmail.com

Infos / numéros utiles

➤ Quand venir en mairie et comment nous contacter ?

- **Mairie principale**
100 rue Louis-Savoie BP 40083
95123 Ermont Cedex - **09 70 80 93 47**
mairie@ville-ermont.fr / www.ermont.fr
@MairieErmont [Linked in](#) Mairie d'Ermont
Application mobile gratuite (Android et iOS)
ville_ermont
Lundi au mercredi : 8h45-12h / 13h30-17h45
Jeudi : 8h45-12h
Vendredi : 8h45-12h / 13h30-16h45
Samedi : 8h45-12h pour l'État civil uniquement

- **Maison communale des Solidarités - J.Berthod / France Services**
100 rue Louis-Savoie - **09 70 80 93 47**
Lundi, mardi et jeudi : 8h45-12h / 13h30-17h45
Mercredi : 13h30-20h
Vendredi : 8h45-12h / 13h30-16h45
Permanences avec ou sans rendez-vous :
CCAS, Seniors, Action éducative, Urbanisme,
Logement, Régie centralisée...

➤ Équipements municipaux

- Centre socio-culturel Les Chênes / Jeunesse - **01 34 14 32 65**
- Centre socio-culturel François-Rude / Structure Information Jeunesse (SIJ) - **01 34 44 24 60**
- Conservatoire - **01 34 15 51 14**
- Ferme pédagogique - **01 34 15 21 35**
Horaires d'été : 9h-12h / 14h-18h
(lundi au vendredi). 10h-12h / 14h-18h
(un samedi sur deux - semaines paires). Fermée certains jeudis matins en raison de l'accueil de groupe.
- Maison de quartier des Espérances - **01 34 15 75 07**
- Billetterie L'Escale (Théâtre Pierre-Fresnay) - **01 71 68 73 54** - 8 rue Saint-Flaive Prolongée
Horaires : mardi, jeudi et vendredi 14h-18h, mercredi 9h-12h / 14h-18h ; samedi 9h-12h.
Vacances scolaires : mercredi 9h-12h / 14h-18h
- Maison de la Vie associative - **01 34 44 10 30**

➤ Forces de l'ordre

- **Hôtel de Police**
201 rue Jean-Richepin - **01 30 72 66 66**
Dépôt de plainte 24 h/24.
- **Police municipale d'Ermont / Vie de quartier**
27 rue de la Halte - **01 30 72 31 52***
- Accueil du public : 8h-12h / 13h 30-17h
(lundi, mardi et vend.) - 8h-12h / 13h 30-16h
(mercredi) - 8h-12h (jeudi et samedi)
* Renvoi automatique des appels vers la brigade de terrain

PERMANENCE DE LA DÉPUTÉE

Naïma Moutchou vous reçoit sur rendez-vous en appelant au **01 40 63 51 75**.

➤ Établissements publics intercommunaux

- **Médiathèque André-Malraux - 01 34 44 19 99**
9 rue de la République.
Horaires : **lundi 9h-20h** ; mardi 15h-20h ;
mercredi 9 h 30-20h ; jeudi 10h-20h ;
vendredi 10h-20h ; sam. 9 h 30-20h ;
dimanche 9h-14h
<https://mediatheques.valparisis.fr>
- **Bibliothèque annexe André-Malraux 01 30 72 30 10** - 9 bis, allée Jean-de-Florette
Horaires : mercredi et samedi 10h-13h et 14h-18h ; vendredi 10h-13h.
- **Maison de la justice et du droit 01 34 44 03 90** - 60 rue de Stalingrad
Horaires : lundi au jeudi 9h-12h et 14h-17h ;
vendredi 9h-12h.
- **Communauté d'agglomération Val Paris - 01 30 26 39 41** - www.valparisis.fr



➤ Autres lieux communaux

- **Marché Saint-Flaive (rue Saint-Flaive Prolongée)**
Mercredi et samedi : 7 h 30-13 h 30
- **Bureau de poste Saint-Flaive**
9h-12h 30 / 14h-18h 30 (lundi au vendredi)
9h-12h (samedi).
- **Ancien cimetière** (route de Saint-Leu) et
Nouveau cimetière (rue du Syndicat).
Horaires d'été jusqu'au 30 septembre : 8 h-18 h
- **Épicerie sociale** - 33 rue du Stand - **01 34 13 32 82**
- **Repair Café** - 4 rue Daniel ("Le Beau Lieu").
Ouvert le samedi (9h-12h) et les lundis (14h-17h)
- sauf jours fériés.
- **Centre des Finances publiques**
421 rue Jean-Richepin - **0809 401 401**

➤ Numéros d'urgence

- **Pompiers 18 / SAMU : 15**
- **SOS Médecins 95 : 01 30 40 12 12**
<https://sosmedecins95.com>
- **Pharmacies de garde** (nuit, dimanche et jours fériés).
Coordonnées sur votre pharmacie habituelle
ou au 17. <https://monpharmacien-idf.fr>



"ALLÔ M. LE MAIRE"

Tous les 2^e mardis du mois, Monsieur le Maire tient des permanences téléphoniques. Pour le contacter : 01 30 72 37 10 aux horaires de permanence (18h-19h).

➤ Appel gratuit / Prochain rdv : **mardi 8 avril**
Calendrier 2025 des permanences sur www.ermont.fr

PERMANENCES SANS RENDEZ-VOUS DE VOS ÉLUS

➤ **SAMEDI 10H-12H EN MAIRIE**
ACCUEIL SUIVANT L'ARRIVÉE -
8 PREMIERS REÇUS

➤ Collecte des encombrants

Pour l'habitat collectif et les pavillons :
mercredis 9 avril et 14 mai >
Dépôt sur trottoir la veille avant 19h.

➤ Syndicat Émeraude - Éco-site (déchetterie)

12 rue Marcel-Dassault - Parc d'activités des Colonnes
95130 Le Plessis-Bouchard - **01 34 11 92 92**
Horaires d'été jusqu'au 30 septembre : 10h-19h
(lundi au dimanche) - contact@syndicat-emmaude.fr
www.syndicat-emmaude.fr



ÉCLAIRAGE PUBLIC

Pour tout signalement sur l'éclairage public, un numéro vert est mis en place par Val Parisis agglo :
0 801 23 05 15 (gratuit, 7 jours sur 7 et 24h/24).
Intervention du lundi au dimanche selon l'urgence.

État-civil



Publication sur autorisation des familles / mariés.

NAISSANCES

■ **DÉCEMBRE 2024**
21 : Zakari GRIBISSA
21 : Gabriel GRIBISSA

■ **FÉVRIER 2025**
11 : Louison SALANE
14 : Youssef JRHIDRI
27 : Tasmin RACHID
28 : Maël BOURSE RICOU

■ **MARS 2025**
09 : Jannat TARIQ

■ **MARIAGES**
■ **FÉVRIER 2025**
22 : Brandy MBEMBA et Eric BETADI NLANDU

■ **MARS 2025**
15 : Aminata SARR et Souleymane SOW

■ **DÉCÈS**
■ **JANVIER 2025**
26 : Micheline MARSAUD
née BERTHEREAU (91 ans)

■ **FÉVRIER 2025**
06 : Jacques SCHNEIDER (84 ans)

■ **MARS 2025**
02 : Claudette BARON née JAY (92 ans)

POSTES ACTUELLEMENT À POURVOIR EN MAIRIE D'ERMONT

- **Finances**
 - Responsable comptabilité générale et inventaire (H/F)
- **Techniques**
 - Agent des Espaces verts (H/F)
- **Juridique**
 - Chef de service Commande publique (H/F)
- **Piscine**
 - Maître-nageur sauveteur (H/F)
- **Cuisine centrale**
 - Cuisinier (H/F)
 - Magasinier (H/F)
 - Agent de restauration - plonge batterie (H/F)
- **Éducation**
 - Agent administratif - Éducation (H/F)
 - Animateur / Référent enfance (H/F)
 - Psychologue Point Accueil Écoute Jeunes (H/F)
 - Coordinateur CMEJ / Animateur - Remplaçant (H/F)
 - Animateurs confirmés / débutants (H/F)



Construisons
demain à vos côtés

TRAVAUX PUBLICS
CONSTRUCTION
SERVICES AUX COLLECTIVITÉS
depuis 1929

Votre partenaire, disponible et réactif

Fayolle accompagne chaque année de multiples collectivités dans l'exécution de marchés de travaux, d'entretien ou de délégations de services publics.

30, rue de l'Égalité
95230 Soisy-sous-Montmorency
T. + 33 1 34 28 40 40

contact-fayolle@fayolle.eu

fayolle.eu

Fayolle



AURIEZ-VOUS TROUVER LE BON PARTENAIRE ?



"S'ADAPTER, SE RÉINVENTER, DURER"

- RÉFÉRENCES CLIENTS PREMIUM
- PRIMES SUR OBJECTIFS (PONCTUALITÉ, TENUE, RENFORT)
- OPTIMISATION DU POTENTIEL AGENTS (SOFT-SKILLS PROSPER)
- ÉQUIPEMENT & MATÉRIEL MODERNE
- ENGAGEMENTS RSE



Coûts optimisés,
Staff fidélisés



Confiance gagnée
par nos actes



PRÔSPER SOLUTIONS s'engage à absorber vos besoins de sécurité privée de manière locale grâce à une qualité d'action connue et reconnue, sur le territoire Val d'Oise - IDF.

DEVIS & AUDIT RAPIDE >

CRÉPIS n° AUI-010-322-35-54-3022082326 - val. 1001-14 mod.1000 W.001



Bureau / Permanence 7j/24h
01.34.44.78.59



www.prosper-securite.com



Contact@prosper-solutions.fr



Résidence seniors « Le Pavillon d'Amélie »

Découvrez *le Club Ovelia*
le nouveau rendez-vous
mensuel des seniors !



À partir du 8 avril 2025,
Tous les 2^{èmes} mardis du mois, nos animations
sont ouvertes aux seniors extérieurs à la résidence.
(inscriptions par téléphone)

Au programme ?
Convivialité, partage et bonne humeur !



100 rue Raoul Dautry à Ermont

01 89 71 53 94

www.ovelia.fr



**SAMEDI 10
MAI**

**DE 14H À 18H
GRATUIT - ACCÈS LIBRE**



**BIEN-ÊTRE
SENSIBILISATION
INFORMATIONS
CONCOURS PHOTO
ATELIERS CRÉATIFS - QUIZ
EXPOSITIONS**



**SUR LE PARKING DE LA
FERME PÉDAGOGIQUE
47 ROUTE DE FRANCONVILLE**